



UKÁZKY TESTŮ
Z PŘIJÍMACÍHO ŘÍZENÍ 2013
MAG. NAVAZUJÍCÍ PROGRAM

EKONOMIE

Právě jedna odpověď je správná. Kalkulačky nepoužívat!

1. Předpokládejme, že známe funkční průběh celkových příjmů (TR) u firmy: $TR=15 \cdot Q$, kde Q je objem produkce vyráběný a prodáváný firmou. Ze vztahu plyne: (3 body)

- a) Firma je v postavení dokonalé konkurence, proto cena (P) bude větší než mezní příjmy (MR): $P > MR$
- b) Firma je v postavení nedokonalé konkurence, proto cena (P) bude větší než mezní příjmy (MR): $P > MR$
- c) Firma je v postavení dokonalé konkurence, proto cena (P) se bude rovnat mezním příjmům (MR): $MR = P$
- d) Firma je v postavení nedokonalé konkurence, proto cena (P) se bude rovnat mezním příjmům (MR): $MR = P$

2. Jestliže 50 jednotek zboží je produkováno při fixních nákladech $FC = 1000$ Kč a celkových nákladech $TC = 2500$ Kč, pak se průměrné náklady AC pro 50 jednotek zboží rovnají: (3 body)

- a) 50 Kč
- b) 30 Kč
- c) 1500 Kč
- d) 70 Kč

3. Přepokládejme, že u firmy neexistují tzv. implicitní náklady. Potom z toho plyne: (3 body)

- a) Firma používá pouze výrobní faktory ve svém vlastnictví, které mají alternativní využití.
- b) Ekonomický zisk se rovná účetnímu zisku.
- c) Firma dosahuje kladného ekonomického zisku.
- d) Firma dosahuje kladného účetního zisku.

4. Pro průměrné fixní náklady AFC platí: (3 body)

- a) S růstem objemu produkce klesají.
- b) S růstem objemu produkce se jejich velikost nemění.
- c) S růstem objemu produkce rostou.
- d) Velikost těchto nákladů je ovlivněna průběhem mezních nákladů.

5. Klesající výnosy z rozsahu nejlépe charakterizuje: (3 body)

- a) Mezní fyzický produkt začíná klesat.
- b) Při změně všech vstupů celkový výstup roste pomalejším tempem než odpovídá přírůstku všech vstupů.
- c) Celkový fyzický produkt začíná klesat.
- d) Při změně všech vstupů celkový výstup přestává růst.

6. Při ceně 30 korun se nakupuje 1000 výrobků za 1 den, při ceně 50 korun se nakupuje 500 výrobků za 1 den. Koeficient cenové elasticity poptávky mezi body v absolutní hodnotě bude: (3 body)

- a) 0,5
- b) 2
- c) 4/3
- d) 3/4

7. 10 % snížení ceny přineslo 5% pokles množství peněz, které lidé utrácejí na nákup tohoto statku. Potom platí: (3 body)

- a) Koeficient cenová elasticity poptávky bude 2.
- b) Poptávka bude cenově elastická.
- c) Poptávka bude cenově neelastická.
- d) Ze zadaných údajů nelze jednoznačně určit, jestli se jedná o elastickou či neelastickou poptávku.

8. Tzv. náklady mrtvé váhy u monopolu vznikají: (3 body)

- a) Protože monopol vyrábí větší množství produkce a prodává za vyšší cenu než v dokonalé konkurenci.
- b) Protože monopol vyrábí větší množství produkce a prodává za nižší cenu než v dokonalé konkurenci.
- c) Protože monopol vyrábí menší množství produkce a prodává za nižší cenu než v dokonalé konkurenci.
- d) Protože monopol vyrábí množství produkce, kde platí, že mezní náklady poslední vyráběné jednotky jsou nižší než cena produkce: $P > MC$

9. V případě, že výroba na dokonale konkurenčním trhu je spojena s existencí pozitivní externality ve výrobě: (3 body)

- a) Bude se vyrábět méně než je společensky efektivní a za cenu vyšší než odpovídá podmínce alokační efektivnosti.
- b) Bude se vyrábět méně než je společensky efektivní a za cenu nižší než odpovídá podmínce alokační efektivnosti.
- c) Bude se vyrábět více než je společensky efektivní a za cenu vyšší než odpovídá podmínce alokační efektivnosti.
- d) Bude se vyrábět více než je společensky efektivní a za cenu nižší než odpovídá podmínce alokační efektivnosti.

10. Pozitivní ekonomie: (3 body)

- a) Snaží se o pozitivní řešení problémů, ale značnou pozornost věnuje též hodnotovým soudům.
- b) Napomáhá pochopení ekonomických vztahů, kauzalit a ekonomických zákonitostí.
- c) Zdůrazňuje nutnost ekonomickou realitu nejen popisovat, ale zejména měnit.
- d) Hodnotí ekonomickou realitu z pohledu obecné morálky a hledá východiska ke zlepšení.

Právě jedna odpověď je správná. Kalkulačky nepoužívat!

11. Bod zvratu v krátkém období u firmy v dokonalé konkurenci je bod, pro který platí (AFC-průměrné fixní náklady, MC-mezní náklady, P-cena, AC – průměrné náklady, VC – variabilní náklady, TR – celkové příjmy, FC – fixní náklady): (3 body)

- $AFC = MC = P$
- $AC = MC = P$
- $FC = TR$
- $VC = TR$

12. Vyjděte ze standardního grafu nabídky a poptávky na dokonalě konkurenčním trhu statku X. Co se stane s cenou statku X, když dojde ke zvýšení ceny substitutu ve výrobě ke statku X (za "jinak stejných podmínek")? (3 body)

- Cena se nezmění, protože se zvýší poptávka i nabídka statku X.
- Cena se zvýší, protože se zvýší poptávka po statku X.
- Cena klesne, protože se sníží poptávka po statku X.
- Cena vzroste, protože se sníží nabídka statku X.

13. Pokud spotřebitel spotřebovává dva statky X a Y, kde ceny těchto statků jsou P_X a P_Y , potom můžeme říci, že tento spotřebitel je v rovnováze jestliže platí (MU – mezní užitek poslední spotřebované jednotky statku): (3 body)

- $MU_X / P_X = MU_Y / P_X$
- $MU_X / P_X = MU_Y / P_Y$
- $MU_X = MU_Y$
- $MU_X * P_X = MU_Y * P_Y$

14. Pro body na tzv. rozpočtovém omezení (na linii rozpočtu) v teorii spotřebitele platí: (3 body)

- Spotřebitel má ve všech bodech stejný celkový užitek.
- Spotřebitel utratí v těchto bodech stejnou výši výdajů za statek X jako za statek Y.
- Spotřebitel má ve všech bodech stejný mezní užitek ze statku X a statku Y.
- Ani jedna varianta není správná.

K řešení otázek 15. a 16. použijte následující zadání: Malý výrobce restauračních stolečků vyrábí v krátkém období. Známe průběh produkční funkce – závislost výstupu v podobě stolečků (TPPL) v závislosti na počtu pracovníků (ostatní vstupy jsou fixní) za den – viz. údaje v tabulce. Předpokládejme dokonalou konkurenci jak na trhu práce, tak na trhu výstupu. Stolečky jsou prodávány na trhu za cenu 500 Kč/kus.

| | | | | | | | | |
|--------------------------|---|----|----|----|----|----|----|----|
| Počet pracovníků – L | 0 | 1 | 2 | 3 | 4 | 5 | 6 | 7 |
| Množství stolečků - TPPL | 0 | 10 | 17 | 22 | 25 | 26 | 25 | 23 |

15. Tzv. zákon klesajících výnosů (tzn. zákon klesajícího mezního produktu) u této produkční funkce platí: (4body)

- Od 5. pracovníka
- Od 6. pracovníka
- Od 1. pracovníka
- Ze zadaných nelze určit a vypočítat.

16. Příjem z mezního produktu práce (MRPL) u čtvrtého pracovníka bude: (4body)

- 1500 Kč.
- 1000 Kč.
- 3 stolečky.
- Ze zadaných údajů nelze určit a vypočítat.

17. Závěr plynoucí z původní cenové inflační verze Phillipsovy křivky je: (3 body)

- Zaměnitelnost (trade off) mezi inflací a nezaměstnaností existuje – s rostoucí nezaměstnaností klesá inflace.
- Zaměnitelnost (trade off) mezi inflací a nezaměstnaností existuje pouze v krátkém období, s klesající inflací klesá nezaměstnanost.
- Zaměnitelnost (trade off) mezi inflací a nezaměstnaností neexistuje.
- Zaměnitelnost (trade off) mezi inflací a nezaměstnaností existuje – s rostoucí nezaměstnaností roste inflace.

18. Předpokládejme, že v zemi s 300 mil. obyvatel je 200 mil. zaměstnaných a 10 mil. nezaměstnaných? Na základě tohoto můžeme tvrdit: (3 body)

- V zemi je 300 mil. ekonomicky aktivních obyvatel.
- Míra nezaměstnanosti je právě 5 %.
- Míra nezaměstnanosti je nižší než 5 %.
- V zemi je 200 mil. ekonomicky aktivních obyvatel.

Právě jedna odpověď je správná. Kalkulačky nepoužívat!

19. Tzv. vytěšňovací efekt (crowding out efekt): (3 body)

- a) Vysvětluje snížení účinnosti monetární politiky jako důsledek zvýšení cenové hladiny.
- b) Vysvětluje snížení účinnosti monetární politiky jako důsledek poklesu cenové hladiny.
- c) Vysvětluje snížení účinnosti fiskální expanze jako důsledek poklesu úrokové míry.
- d) Vysvětluje snížení účinnosti fiskální expanze jako důsledek růstu úrokové míry.

20. Index spotřebitelských cen v roce t činil 135, v roce předešlém (t-1) činil 125. Na základě tohoto můžeme jednoznačně odvodit: (3 body)

- a) V ekonomice byla meziroční inflace větší než 10%.
- b) V ekonomice došlo meziročně k deflaci.
- c) V ekonomice byla meziroční inflace menší než 10%.
- d) V ekonomice byla meziroční inflace přesně 10 %.

21. Která z následujících položek patří na stranu pasiv bilance komerční banky? (3 body)

- a) Vklady a depozita klientů.
- b) Státní dluhopisy nakoupené komerční bankou.
- c) Úvěry poskytnuté nebankovním klientům.
- d) Úvěry poskytnuté jiným bankám.

22. Velikost peněžní zásoby v podobě měnového agregátu M1 v bankovním systému, který je tvořen centrální bankou a komerčními bankami, ovlivňuje: (3 body)

- a) Centrální banka a komerční banky přes hotovostní a bezhotovostními operace, které se mimo jiné projevují tvorbou depozitních peněz u komerčních bank.
- b) Pouze centrální banka přes emisi hotovostních peněz.
- c) Pouze centrální banka přes nákupy státních dluhopisů.
- d) Pouze komerční banky.

23. Z teorie parity kupních sil, která vysvětluje determinaci rovnovážného měnového kurzu, plyne: (3 body)

- a) Zvýšení zahraniční cenové hladiny povede k nominálnímu oslabení domácí měny.
- b) Rovnovážný měnový kurz a jeho změna jsou determinovány vývojem úrokových měr v obou zemích.
- c) Zvýšení zahraniční cenové hladiny povede k nominálnímu posílení domácí měny.
- d) Zvýšení zahraniční cenové hladiny nemá vliv na nominální změnu měnového kurzu.

24. Tzv. keynesiánské pojetí křivky agregátní nabídky (AS) v krátkém období předpokládá: (3 body)

- a) Schopnost ekonomiky vyčišťovat trhy a navadět výstup na potenciální produkt.
- b) Neúčinnost fiskální politiky při zvyšování reálného výstupu ekonomiky.
- c) Dokonale pružné mzdy a ceny.
- d) Horizontální nebo pozitivně skloněnou křivku AS.

25. Předpokládejme model s linií 45 stupňů (model produkt-výdaje). Který z následujících výroků není pravdivý: (3 body)

- a) S rostoucím domácím důchodem klesá čistý export.
- b) Mezní sklon k importu (m) nemůže být větší než 0.
- c) Součet mezního sklonu ke spotřebě a mezního sklonu k úsporám je 1 ($c+s=1$)
- d) Mezní sklon ke spotřebě může být maximálně 1.

26. Vztah mezi hrubým domácím produktem (HDP) a hrubým národním produktem (HNP) je: (3 body)

- a) HDP je vždy menší než HNP
- b) Liší se o saldo zahraničních důchodů, které může být kladné nebo záporné
- c) Liší se o míru inflace
- d) HDP je vždy větší než HNP

Právě jedna odpověď je správná. Kalkulačky nepoužívat!

27. Vyjděme z teorie mezinárodního obchodu. Předpokládejme dvě země (A, B) a dva výrobky (Potraviny a Textil). Následující tabulka ukazuje náklady (např. počet hodin) na výrobu jednotky obou výrobků u obou zemí. Na základě čísel v tabulce můžeme tvrdit: (3 body)

| | Potraviny | Textil |
|--------|-----------|--------|
| Země A | 1 | 10 |
| Země B | 4 | 20 |

- Země A má komparativní výhodu při produkci textilu a proto by se měla zaměřit na textil a dovážet ze země B potraviny.
- Země B má absolutní výhodu u obou výrobků, proto se jí nevyplatí obchodovat se zemí A.
- Země A má absolutní výhodu u obou výrobků, proto se jí nevyplatí obchodovat se zemí B.
- Země A má komparativní výhodu při produkci potravin a proto by se měla zaměřit na potraviny a dovážet ze země B textil.

28. Spotřební funkce v modelu s linií 45 stupňů (model výdaje - produkt) v sobě zahrnuje: (3 body)

- Jak autonomní spotřební výdaje, tak i indukované spotřební výdaje.
- Spotřební výdaje závislé na výši měnového kurzu.
- Pouze autonomní spotřební výdaje.
- Pouze indukované spotřební výdaje.

29. Keynesiánský přístup k vysvětlení a interpretaci hospodářského cyklu spočívá zejména: (3 body)

- V nabídkově orientované teorii zdůrazňující význam technologického pokroku a jeho vlivu na změnu produktivity výrobních faktorů.
- V analýze exogenních faktorů, které způsobují negativní nabídkové šoky (skvrny na slunci, přírodní katastrofy, válka apod.)
- V předpokladu rozkolísanosti agregátní poptávky jako důsledek chybné monetární politiky za předpokladu dokonale pružných mezd.
- V předpokladu rozkolísanosti agregátní poptávky jako důsledek výkyvů zejména v investičních a spotřebních výdajích za předpokladu nepružných mezd.

30. Předpokládejme, že níže uvedené položky jsou financovány ze státního rozpočtu. Jedna z uvedených položek se nepočítá do veličiny G - výdaje vlády na nákupy statků a služeb: (3 body)

- Výstavba dálnice
- Nákup vojenských letadel
- Příspěvek rodinám s více dětmi
- Nákup raket k ohňostroji na oslavu státního svátku

K řešení otázek 31. a 32. použijte následující zadání: Předpokládejme, že známe tyto údaje z platební bilance země. Tyto údaje považujeme za vyčerpávající. Vývoz (export) zboží činil 80 mld., dovoz (import) zboží činil 100 mld., vývoz (export) služeb činil 50 mld., dovoz (import) služeb činil 30 mld., do ekonomiky přitekly důchody za zahraničí ve výši 120 mld., ze země otekly důchody ve výši 150 mld. Export kapitálů (investic) ze země činil 140 mld., import kapitálu (investic) do země činil 160 mld.

31. Tzv. saldo běžného účtu platební bilance je: (4 body)

- 40 mld.
- + 20 mld.
- 30 mld.
- 20 mld.

32. V ekonomice došlo k této změně devizových rezerv: (4 body)

- Devizové rezervy se zvýšily o 70 mld.
- Devizové rezervy se zvýšily o 20 mld.
- Devizové rezervy se nezměnily, platební bilance jako celek byla vyrovnaná.
- Devizové rezervy se snížily o 10 mld.

Právě jedna odpověď je správná. Kalkulačky nepoužívat!

1. Předpokládejme, že u firmy jsou tzv. implicitní náklady větší než explicitní. Potom z toho plyne: (3 body)

- a) Firma nepoužívá výrobní faktory ve svém vlastnictví.
- b) Firma používá některé výrobní faktory ve svém vlastnictví, které mají alternativní použití.
- c) Firma dosahuje záporného ekonomického zisku.
- d) Firma dosahuje záporného účetního zisku.

2. Jestliže 50 jednotek zboží je produkováno při fixních nákladech $FC = 1000$ Kč a celkových nákladech $TC = 2500$ Kč, pak se průměrné variabilní náklady AVC pro 50 jednotek zboží rovnají: (3 body)

- a) 70 Kč
- b) 30 Kč
- c) 1500 Kč
- d) 3500 Kč

3. Specifickým znakem dokonalé konkurence je: (3 body)

- a) Dokonale neelastická poptávka po produkci firmy.
- b) Možnost využít úspor z rozsahu a tím snižovat průměrné náklady.
- c) Možnosti firmy stanovit a ovlivnit cenu.
- d) Dokonale elastická poptávka po produkci firmy.

4. Pro průměrné variabilní náklady AVC u dokonalé konkurenční firmy platí: (3 body)

- a) S růstem objemu produkce se jejich velikost vždy snižuje.
- b) Velikost těchto nákladů není závislá na průběhu mezních nákladů.
- c) Při jejich typickém průběhu je protíná křivka mezních nákladů (MC) v jejich minimu.
- d) Při jejich typickém průběhu je protíná křivka mezních nákladů (MC) v jejich maximu.

5. Spotřebitel spotřebovává statky X a Y. Ví, že pro poslední spotřebovávané jednotky těchto statků platí $MU_X > MU_Y$ a zároveň platí, že $P_X = P_Y$. (MU-mezní užitek, P – cena) (3 body)

- a) Spotřebitel se nachází v rovnováze, protože se rovnají ceny spotřebovávaných statků.
- b) Spotřebitel není v rovnováze a měl by začít spotřebovávat více statku X i Y a tím zvýšit mezní užitek poslední spotřebovávané jednotky X i Y.
- c) Spotřebitel není v rovnováze a měl by začít spotřebovávat více statku X a méně statku Y.
- d) Spotřebitel není v rovnováze a měl by zvýšit spotřebu statku Y a tím zvýšit mezní užitek poslední spotřebovávané jednotky statku Y.

6. Který z následujících výroků ukazuje pozitivní přístup v ekonomii. (3 body)

- a) Minimální mzda by měla být uzákoněna jako základní nástroj spravedlivého odměňování za práci.
- b) Minimální mzda může být příčinou vzniku nedobrovolné nezaměstnanosti.
- c) Chudí lidé by neměli platit majetkové daně.
- d) Pro bohaté lidi by měly být zavedeny majetkové daně, aby byla zajištěna větší spravedlnost při rozdělování bohatství a majetku.

7. Pro body na tzv. indifferenční křivce v teorii spotřebitele platí: (3 body)

- a) Spotřebitel utratí v těchto bodech stejnou výši důchodu.
- b) Spotřebitel spotřebovává stejně statku X a Y.
- c) Spotřebitel má ve všech bodech stejný celkový užitek.
- d) Spotřebitel má ve všech bodech stejný mezní užitek ze statku X a statku Y.

8. Předpokládejme dokonalé konkurenční trh s houskami. Snížení cen rohlíků jako substitutu ve spotřebě k houskám povede k: (3 body)

- a) Snížení poptávky po houskách a tím snížení ceny housek.
- b) Zvýšení poptávky po houskách a tím zvýšení ceny housek.
- c) Snížení nabídky housek a tím snížení ceny housek.
- d) Zvýšení nabídky housek a tím snížení ceny housek.

9. Podmínku alokační efektivity dokonalé konkurenčního trhu splňuje vztah – pro poslední vyrobenou a spotřebovanou jednotku platí: (MU-mezní užitek poslední jednotky, MC-mezní náklady poslední jednotky, P-cena za jednotku, Q-objem celkové produkce): (3 body)

- a) $MU = MC = P$
- b) $MU/P = MC \cdot P$
- c) $MU / MC = Q/P$
- d) $MU \cdot MC = P \cdot Q$

Právě jedna odpověď je správná. Kalkulačky nepoužívat!

10. Tzv. náklady mrtvé váhy u monopolu vznikají: (3 body)

- Protože monopol vyrábí větší množství produkce a prodává za vyšší cenu než v dokonalé konkurenci.
- Protože monopol vyrábí větší množství produkce a prodává za nižší cenu než v dokonalé konkurenci.
- Protože monopol vyrábí menší množství produkce a prodává za nižší cenu než v dokonalé konkurenci.
- Protože monopol vyrábí množství produkce, kde platí, že mezní náklady jsou nižší než cena produkce: $P > MC$

11. Průběh TR (celkových příjmů) u firmy je charakterizován následujícím předpisem: $TR=20Q - Q^2$ (Q je objem produkce) Tato firma: (3 body)

- Je v postavení dokonalé konkurence a cena bude vyšší než mezní příjmy pouze v úseku, kde je poptávka po produkci cenově elastická.
- Je v postavení nedokonalé konkurence.
- Je v postavení dokonalé konkurence a cena se bude rovnat mezním příjmům.
- Je v postavení dokonalé konkurence a cena bude menší než mezní příjmy.

12. Při ceně 20 korun se nakupuje 500 výrobků za 1 den, při ceně 10 korun se nakupuje 1000 výrobků za 1 den. Koefficient cenové elasticity poptávky v absolutní hodnotě (mezi body) bude: (3 body)

- 1/3
- 1/4
- 2
- 1

13. 10 % snížení ceny statku přineslo 5% nárůst množství peněz, které lidé utrácejí za nákup tohoto statku. Potom platí: (3 body)

- Poptávka bude cenově elastická
- Ze zadaných údajů nelze jednoznačně určit, jestli se jedná o elastickou či neelastickou poptávku
- Koefficient cenové elasticity poptávky bude 1/2.
- Poptávka bude cenově neelastická

14. Předpokládejme absolutně neelastickou nabídku výrobního faktoru. Dále předpokládejme zvýšení poptávky po tomto faktoru. Na základě tohoto můžeme tvrdit: (3 body)

- Rovnovážná cena výrobního faktoru se po zvýšení poptávky nezmění.
- Dojde k poklesu výdělku placeného tomuto výrobnímu faktoru.
- Dojde ke zvýšení rovnovážné ceny výrobního faktoru a veškerý výdělek placený tomuto faktoru bude mít charakter čisté ekonomické renty.
- Dojde ke zvýšení rovnovážné ceny výrobního faktoru a veškerý výdělek placený tomuto faktoru bude mít charakter transferového výdělku.

K řešení otázek 15. a 16. použijte následující zadání: Následující tabulka ukazuje průběh celkového fyzického produktu práce (TPPL) za jeden den v malé továrně vyrábějící obráběné kovové odlitky. Tyto kovové odlitky jsou prodávány na dokonalé konkurenčním trhu za cenu 100 Kč /kus. Na trhu práce předpokládáme rovněž dokonalou konkurenci. Množství kapitálu je fixní.

| | | | | | | | |
|----------------------|---|---|----|----|----|----|----|
| Počet pracovníků - L | 0 | 1 | 2 | 3 | 4 | 5 | 6 |
| Počet odlitků -TPPL | - | 8 | 20 | 45 | 54 | 62 | 60 |

15. Maximální produktivity práce (tzn. maximálního průměrného produktu práce) je dosaženo: (4 body)

- Při zaměstnání 1 pracovníka.
- Při zaměstnání 2 pracovníků
- Při zaměstnání 3 pracovníků.
- Ze zadaných údajů nelze určit a vypočítat.

16. Mezní náklady na faktor práce (MFCL) jsou pro 4. pracovníka: (4body)

- 100 Kč
- 900 Kč
- 1350 Kč
- Ze zadaných údajů nelze určit a vypočítat.

17. Závěr plynoucí z verze Phillipsovy křivky rozšířené o inflační očekávání je: (3 body)

- Zaměnitelnost (trade off) mezi inflací a nezaměstnaností existuje jak v krátkém tak i v dlouhém období.
- Zaměnitelnost (trade off) mezi inflací a nezaměstnaností existuje pouze v krátkém období.
- Zaměnitelnost (trade off) mezi inflací a nezaměstnaností vůbec neexistuje.
- Zaměnitelnost (trade off) mezi inflací a nezaměstnaností existuje – s rostoucí nezaměstnaností roste inflace.

Právě jedna odpověď je správná. Kalkulačky nepoužívat!

18. Předpokládejme, že v zemi s 200 mil. obyvatel je 105 mil. zaměstnaných a 15 mil. nezaměstnaných. Jaká je míra nezaměstnanosti v zemi? (3 body)

- a) 7,5 %
- b) 14,3 %
- c) 12,5 %
- d) ze zadaných údajů nelze určit

19. Tzv. vestavěné stabilizátory: (3 body)

- a) Jsou nástrojem fiskální politiky a působí na stabilitu veřejných financí, zejména vyrovnanost státního rozpočtu.
- b) Jsou nástrojem fiskální politiky a působí proticyklicky.
- c) Jsou nástrojem monetární politiky a působí protiinflačně.
- d) Jsou nástrojem monetární politiky a působí proticyklicky.

20. Index spotřebitelských cen v roce t činil 123, v roce předešlém (t-1) činil 125. Na základě tohoto můžeme jednoznačně odvodit: (3 body)

- a) V ekonomice došlo mezi zmíněnými roky k deflaci.
- b) V ekonomice došlo k poklesu reálného produktu.
- c) V ekonomice došlo mezi zmíněnými roky k inflaci.
- d) V ekonomice došlo mezi zmíněnými roky k recesi.

21. Z teorie parity kupních sil, která vysvětluje determinaci rovnovážného měnového kurzu, plyne: (3 body)

- a) Zvýšení domácí cenové hladiny povede k nominálnímu oslabení domácí měny.
- b) Rovnovážený měnový kurz a jeho změna je determinován tempy růstu HDP.
- c) Zvýšení domácí cenové hladiny povede k nominálnímu posílení domácí měny.
- d) Zvýšení domácí cenové hladiny nemá vliv na nominální změnu měnového kurzu.

22. Co z následujícího způsobí v modelu AS-AD tzv. pozitivní poptávkový šok (zvýšení agregátní poptávky)? (3 body)

- a) Zlepšení technologií zvyšující produktivitu práce.
- b) Nárůst úrokových měr v ekonomice
- c) Zvýšení cen strategických surovin (např. ropy).
- d) Oslabení domácí měny

23. V modelu s linií 45 stupňů (model výdaje-produkt) pojmem indukované výdaje rozumíme: (3 body)

- a) Výdaje nezávislé na výši důchodu.
- b) Výdaje nezávislé na úrokové sazbě.
- c) Výdaje závislé na výši důchodu.
- d) Výdaje závislé na úrokové sazbě.

24. Která z následujících položek patří na stranu pasiv bilance centrální banky: (3 body)

- a) Hotovostní oběživo
- b) Úvěry poskytnuté centrální bankou komerčním bankám
- c) Hmotný a nehmotný majetek
- d) Státní dluhopisy nakoupení centrální bankou

25. Předpokládejme model s linií 45 stupňů (model produkt-výdaje). Který z následujících výroků není pravdivý: (3 body)

- a) Jednoduchý výdajový multiplikátor v třísektorové ekonomice je větší než výdajový multiplikátor čtyřsektorové ekonomiky za předpokladu existence kladné hodnoty mezního sklonu k importu.
- b) Čistý export (NX) roste s růstem domácího důchodu.
- c) Mezní sklon ke spotřebě nabývá hodnot mezi 0 a 1.
- d) Spotřební výdaje rostou s růstem disponibilního důchodu.

26. Vztah mezi měnovým agregátem M1 a M2 je: (3 body)

- a) Měnový agregát M2 je větší o velikost hotovostního oběživa než agregát M1.
- b) Měnový agregát M2 je větší o velikost běžných depozit v domácí měně než agregát M1.
- c) Měnový agregát M1 je širší a obsahuje celý měnový agregát M2.
- d) Měnový agregát M1 je užší a je součástí měnového agregátu M2.

Právě jedna odpověď je správná. Kalkulačky nepoužívat!

27. Vyjděme z teorie mezinárodního obchodu. Předpokládejme dvě země (A,B) a dva výrobky (Potraviny a Textil). Následující tabulka ukazuje náklady (např. počet hodin) na výrobu jednotky obou výrobků u obou zemí. Na základě čísel v tabulce můžeme tvrdit: (3 body)

| | Potraviny | Textil |
|--------|-----------|--------|
| Země A | 3 | 10 |
| Země B | 4 | 20 |

- Země A má komparativní výhodu při produkci textilu a proto by se měla zaměřit na textil a dovážet ze země B potraviny.
- Země B má absolutní výhodu u obou výrobků, proto se jí nevyplatí obchodovat se zemí A.
- Země A má absolutní výhodu u obou výrobků, proto se jí nevyplatí obchodovat se zemí B.
- Země A má komparativní výhodu při produkci potravin a proto by se měla zaměřit na potraviny a dovážet ze země B textil.

28. Teorie ekonomického růstu se snaží primárně vysvětlit a objasnit: (3 body)

- Růst reálného produktu jako důsledek zvýšení čistého exportu.
- Růst nominálního produktu jako důsledek hospodářské politiky, zejména monetární.
- Růst nominálního produktu jako důsledek zvyšující se cenové hladiny.
- Růst tzv. potenciálního produktu jako důsledek zdrojů ekonomického růstu.

29. Co z následujících není zahrnuto do HDP (hrubý domácí produkt) tzv. důchodovou metodou? (3 body)

- Mzdy
- Výdaje vlády na statky a služby
- Úroky
- Renty

30. Transferové platby TR (tzv. transfery) se od veličiny G (výdaje vlády na nákupy statků a služeb) liší: (3 body)

- TR jsou na rozdíl od G součástí HDP v rámci výdajové metody vykazování HDP.
- TR na rozdíl od G neovlivňují disponibilní důchod domácností.
- Proti TR získává vláda větší protihodnotu než u G.
- Proti TR nezískává vláda protihodnotu na rozdíl od G.

K řešení otázek 31. a 32. použijte následující zadání: Předpokládejme, že jsou známy tyto údaje z platební bilance země. Tyto údaje považujeme za vyčerpávající. Vývoz (export) zboží činil 120 mld., dovoz (import) zboží činil 100 mld., vývoz (export) služeb činil 20 mld., dovoz (import) služeb činil 50 mld., do ekonomiky přitekly důchody za zahraničí ve výši 120 mld., ze země otekly důchody ve výši 80 mld. Export kapitálů (investic) ze země činil 160 mld., import kapitálu (investic) do země činil 130 mld.

31. Tzv. saldo finančního účtu platební bilance je : (4 body)

- + 30 mld.
- 30 mld.
- + 20 mld.
- 20 mld.

32. V ekonomice došlo k této změně devizových rezerv: (4 body)

- Devizové rezervy se zvýšily o 20 mld.
- Devizové rezervy se zvýšily o 30 mld.
- Devizové rezervy se nezměnily, platební bilance jako celek byla vyrovnaná.
- Devizové rezervy se snížily o 20 mld.

Právě jedna odpověď je správná. Kalkulačky nepoužívat!

1. Který z následujících výroků ukazuje pozitivní přístup v ekonomii. (3 body)

- Chudí lidé by neměli platit majetkové daně.
- Pro bohaté lidi by měly být zavedeny majetkové daně, aby byla zajištěna větší spravedlnost při rozdělování bohatství a majetku.
- Minimální mzda by měla být uzákoněna jako základní nástroj spravedlivého odměňování za práci.
- Minimální mzda může být příčinou vzniku nedobrovolné nezaměstnanosti.

2. Předpokládejme dokonale konkurenční trh s houskami. Snížení cen rohlíků jako substitutu ve spotřebě k houskám povede k: (3 body)

- Snížení nabídky housek a tím snížení ceny housek.
- Zvýšení nabídky housek a tím snížení ceny housek.
- Snížení poptávky po houskách a tím snížení ceny housek.
- Zvýšení poptávky po houskách a tím zvýšení ceny housek.

3. Spotřebitel spotřebovává statky X a Y. Ví, že pro poslední spotřebovávané jednotky těchto statků platí $MU_X > MU_Y$ a zároveň platí, že $P_X = P_Y$. (MU-mezní užitek, P – cena) (3 body)

- Spotřebitel není v rovnováze a měl by začít spotřebovávat více statku X a méně statku Y.
- Spotřebitel není v rovnováze a měl by zvýšit spotřebu statku Y a tím zvýšit mezní užitek poslední spotřebovávané jednotky statku Y.
- Spotřebitel se nachází v rovnováze, protože se rovnají ceny spotřebovávaných statků.
- Spotřebitel není v rovnováze a měl by začít spotřebovávat více statku X i Y a tím zvýšit mezní užitek poslední spotřebovávané jednotky X i Y.

4. Pro body na tzv. indifferenční křivce v teorii spotřebitele platí: (3 body)

- Spotřebitel má ve všech bodech stejný celkový užitek.
- Spotřebitel má ve všech bodech stejný mezní užitek ze statku X a statku Y.
- Spotřebitel utratí v těchto bodech stejnou výši důchodu.
- Spotřebitel spotřebovává stejně statku X a Y.

5. Tzv. náklady mrtvé váhy u monopolu vznikají: (3 body)

- Protože monopol vyrábí menší množství produkce a prodává za nižší cenu než v dokonalé konkurenci.
- Protože monopol vyrábí množství produkce, kde platí, že mezní náklady jsou nižší než cena produkce: $P > MC$
- Protože monopol vyrábí větší množství produkce a prodává za vyšší cenu než v dokonalé konkurenci.
- Protože monopol vyrábí větší množství produkce a prodává za nižší cenu než v dokonalé konkurenci.

6. Při ceně 20 korun se nakupuje 500 výrobků za 1 den, při ceně 10 korun se nakupuje 1000 výrobků za 1 den. Koefficient cenové elasticity poptávky v absolutní hodnotě (mezi body) bude: (3 body)

- 2
- 1
- 1/3
- 1/4

7. 10 % snížení ceny statku přineslo 5% nárůst množství peněz, které lidé utrácí za nákup tohoto statku. Potom platí: (3 body)

- Koefficient cenové elasticity poptávky bude 1/2.
- Poptávka bude cenově neelastická
- Poptávka bude cenově elastická
- Ze zadaných údajů nelze jednoznačně určit, jestli se jedná o elastickou či neelastickou poptávku

8. Předpokládejme absolutně neelastickou nabídku výrobního faktoru. Dále předpokládejme zvýšení poptávky po tomto faktoru. Na základě tohoto můžeme tvrdit: (3 body)

- Dojde ke zvýšení rovnovážné ceny výrobního faktoru a veškerý výdělek placený tomuto faktoru bude mít charakter čisté ekonomické renty.
- Dojde ke zvýšení rovnovážné ceny výrobního faktoru a veškerý výdělek placený tomuto faktoru bude mít charakter transferového výdělků.
- Rovnovážná cena výrobního faktoru se po zvýšení poptávky nezmění.
- Dojde k poklesu výdělků placeného tomuto výrobnímu faktoru.

9. Jestliže 50 jednotek zboží je produkováno při fixních nákladech $FC = 1000$ Kč a celkových nákladech $TC = 2500$ Kč, pak se průměrné variabilní náklady AVC pro 50 jednotek zboží rovnají: (3 body)

- 1500 Kč
- 3500 Kč
- 70 Kč
- 30 Kč

Právě jedna odpověď je správná. Kalkulačky nepoužívat!

10. Pro průměrné variabilní náklady AVC u dokonale konkurenční firmy platí: (3 body)

- Při jejich typickém průběhu je protíná křivka mezních nákladů (MC) v jejich minimu.
- Při jejich typickém průběhu je protíná křivka mezních nákladů (MC) v jejich maximu.
- S růstem objemu produkce se jejich velikost vždy snižuje.
- Velikost těchto nákladů není závislá na průběhu mezních nákladů.

11. Předpokládejme, že u firmy jsou tzv. implicitní náklady větší než explicitní. Potom z toho plyne: (3 body)

- Firma dosahuje záporného ekonomického zisku.
- Firma dosahuje záporného účetního zisku.
- Firma nepoužívá výrobní faktory ve svém vlastnictví.
- Firma používá některé výrobní faktory ve svém vlastnictví, které mají alternativní použití.

12. Specifickým znakem dokonalé konkurence je: (3 body)

- Možnosti firmy stanovit a ovlivnit cenu.
- Dokonale elastická poptávka po produkci firmy.
- Dokonale neelastická poptávka po produkci firmy.
- Možnost využít úspor z rozsahu a tím snižovat průměrné náklady.

13. Podmínku alokační efektivity dokonale konkurenčního trhu splňuje vztah – pro poslední vyrobenou a spotřebovanou jednotku platí: (MU-mezní užitek poslední jednotky, MC-mezní náklady poslední jednotky, P-cena za jednotku, Q-objem celkové produkce): (3 body)

- $MU/MC=Q/P$
- $MU * MC = P*Q$
- $MU = MC = P$
- $MU/P =MC*P$

14. Průběh TR (celkových příjmů) u firmy je charakterizován následujícím předpisem: $TR=20Q - Q^2$ (Q je objem produkce) Tato firma: (3 body)

- Je v postavení dokonalé konkurence a cena se bude rovnat mezním příjmům.
- Je v postavení dokonalé konkurence a cena bude menší než mezní příjmy.
- Je v postavení dokonalé konkurence a cena bude vyšší než mezní příjmy pouze v úseku, kde je poptávka po produkci cenově elastická.
- Je v postavení nedokonalé konkurence.

K řešení otázek 15. a 16. použijte následující zadání: Následující tabulka ukazuje průběh celkového fyzického produktu práce (TPPL) za jeden den v malé továrně vyrábějící obráběné kovové odlitky. Tyto kovové odlitky jsou prodávány na dokonale konkurenčním trhu za cenu 100 Kč /kus. Na trhu práce předpokládáme rovněž dokonalou konkurenci. Množství kapitálu je fixní. Variabilní vstup je pouze práce.

| | | | | | | | |
|----------------------|---|---|----|----|----|----|----|
| Počet pracovníků - L | 0 | 1 | 2 | 3 | 4 | 5 | 6 |
| Počet odlitků -TPPL | - | 8 | 20 | 45 | 54 | 62 | 60 |

15. Tzv. zákon klesajících výnosů (tzn. zákon klesajícího mezního produktu) u této produkční funkce platí: (4body)

- Od prvního pracovníka.
- Od druhého pracovníka.
- Od čtvrtého pracovníka
- Od šestého pracovníka

16. Předpokládejme, že mzdové náklady na jednoho pracovníka jsou 1000 Kč/den a ostatní náklady (včetně materiálových) jsou fixní. Aby firma maximalizovala zisk a optimalizovala počet pracovníků, tak se jí vyplatí zaměstnat: (4body)

- Dva pracovníky
- Tři pracovníky
- Čtyři pracovníky
- Pět pracovníků

17. Co z následujícího není zahrnuto do HDP (hrubý domácí produkt) tzv. důchodovou metodou? (3 body)

- Úroky
- Renty
- Mzdy
- Výdaje vlády na statky a služby

Právě jedna odpověď je správná. Kalkulačky nepoužívat!

18. Transferové platby TR (tzv. transfery) se od veličiny G (výdaje vlády na nákupy statků a služeb) liší: (3 body)

- Proti TR získává vláda větší protihodnotu než u G.
- Proti TR nezískává vláda protihodnotu na rozdíl od G.
- TR jsou na rozdíl od G součástí HDP v rámci výdajové metody vykazování HDP.
- TR na rozdíl od G neovlivňují disponibilní důchod domácností.

19. V modelu s linií 45 stupňů (model výdaje-produkt) pojmem indukované výdaje rozumíme: (3 body)

- Výdaje závislé na výši důchodu.
- Výdaje závislé na úrokové sazbě.
- Výdaje nezávislé na výši důchodu.
- Výdaje nezávislé na úrokové sazbě.

20. Teorie ekonomického růstu se snaží primárně vysvětlit a objasnit: (3 body)

- Růst nominálního produktu jako důsledek zvyšující se cenové hladiny.
- Růst tzv. potenciálního produktu jako důsledek zdrojů ekonomického růstu.
- Růst reálného produktu jako důsledek zvýšení čistého exportu.
- Růst nominálního produktu jako důsledek hospodářské politiky, zejména monetární.

21. Co z následujícího způsobí v modelu AS-AD tzv. pozitivní poptávkový šok (zvýšení agregátní poptávky)? (3 body)

- Zvýšení cen strategických surovin (např. ropy).
- Oslabení domácí měny
- Zlepšení technologií zvyšující produktivitu práce.
- Nárůst úrokových měr v ekonomice

22. Která z následujících položek patří na stranu pasiv bilance centrální banky: (3 body)

- Hotovostní oběživo
- Úvěry poskytnuté centrální bankou komerčním bankám
- Hmotný a nehmotný majetek
- Státní dluhopisy nakoupení centrální bankou

23. Vztah mezi měnovým agregátem M1 a M2 je: (3 body)

- Měnový agregát M1 je širší a obsahuje celý měnový agregát M2.
- Měnový agregát M1 je užší a je součástí měnového agregátu M2.
- Měnový agregát M2 je větší o velikost hotovostního oběživa než agregát M1.
- Měnový agregát M2 je větší o velikost běžných depozit v domácí měně než agregát M1.

24. Vyjděme z teorie mezinárodního obchodu. Předpokládejme dvě země (A,B) a dva výrobky (Potraviny a Textil).

Následující tabulka ukazuje náklady (např. počet hodin) na výrobu jednotky obou výrobků u obou zemí. Na základě čísel v tabulce můžeme tvrdit: (3 body)

| | Potraviny | Textil |
|--------|-----------|--------|
| Země A | 3 | 10 |
| Země B | 4 | 20 |

- Země A má absolutní výhodu u obou výrobků, proto se jí nevyplatí obchodovat se zemí B.
- Země A má komparativní výhodu při produkci potravin a proto by se měla zaměřit na potraviny a dovážet ze země B textil.
- Země A má komparativní výhodu při produkci textilu a proto by se měla zaměřit na textil a dovážet ze země B potraviny.
- Země B má absolutní výhodu u obou výrobků, proto se jí nevyplatí obchodovat se zemí A.

25. Předpokládejme, že v zemi s 200 mil. obyvatel je 105 mil. zaměstnaných a 15 mil. nezaměstnaných. Jaká je míra nezaměstnanosti v zemi? (3 body)

- 7,5 %
- 12,5 %
- 14,3 %
- ze zadaných údajů nelze určit

26. Index spotřebitelských cen v roce t činil 123, v roce předešlém (t-1) činil 125. Na základě tohoto můžeme jednoznačně odvodit: (3 body)

- V ekonomice došlo mezi zmíněnými roky k inflaci.
- V ekonomice došlo mezi zmíněnými roky k recesi.
- V ekonomice došlo mezi zmíněnými roky k deflaci.
- V ekonomice došlo k poklesu reálného produktu.

Právě jedna odpověď je správná. Kalkulačky nepoužívat!

27. Závěr plynoucí z verze Phillipsovy křivky rozšířené o inflační očekávání je: (3 body)

- a) Zaměnitelnost (trade off) mezi inflací a nezaměstnaností vůbec neexistuje.
- b) Zaměnitelnost (trade off) mezi inflací a nezaměstnaností existuje – s rostoucí nezaměstnaností roste inflace.
- c) Zaměnitelnost (trade off) mezi inflací a nezaměstnaností existuje jak v krátkém tak i v dlouhém období.
- d) Zaměnitelnost (trade off) mezi inflací a nezaměstnaností existuje pouze v krátkém období.

28. Tzv. vestavěné stabilizátory: (3 body)

- a) Jsou nástrojem monetární politiky a působí protiinflačně.
- b) Jsou nástrojem monetární politiky a působí proticyklicky.
- c) Jsou nástrojem fiskální politiky a působí na stabilitu veřejných financí, zejména vyrovnanost státního rozpočtu.
- d) Jsou nástrojem fiskální politiky a působí proticyklicky.

29. Z teorie parity kupních sil, která vysvětluje determinaci rovnovážného měnového kurzu, plyne: (3 body)

- a) Zvýšení domácí cenové hladiny povede k nominálnímu posílení domácí měny.
- b) Zvýšení domácí cenové hladiny nemá vliv na nominální změnu měnového kurzu.
- c) Zvýšení domácí cenové hladiny povede k nominálnímu oslabení domácí měny.
- d) Rovnovážený měnový kurz a jeho změna je determinován tempy růstu HDP.

30. Předpokládejme model s linií 45 stupňů (model produkt-výdaje). Který z následujících výroků není pravdivý: (3 body)

- a) Mezní sklon ke spotřebě nabývá hodnot mezi 0 a 1.
- b) Spotřební výdaje rostou s růstem disponibilního důchodu.
- c) Jednoduchý výdajový multiplikátor v třísektorové ekonomice je větší než výdajový multiplikátor čtyřsektorové ekonomiky za předpokladu existence kladné hodnoty mezního sklonu k importu.
- d) Čistý export (NX) roste s růstem domácího důchodu.

K řešení otázek 31. a 32. použijte následující zadání: Předpokládejme, že jsou známy tyto údaje z platební bilance země. Tyto údaje považujeme za vyčerpávající. Vývoz (export) zboží činil 120 mld., dovoz (import) zboží činil 100 mld., vývoz (export) služeb činil 20 mld., dovoz (import) služeb činil 50 mld., do ekonomiky přitekly důchody za zahraničí ve výši 120 mld., ze země otekly důchody ve výši 80 mld. Export kapitálů (investic) ze země činil 160 mld., import kapitálu (investic) do země činil 130 mld.

31. Tzv. saldo finančního účtu platební bilance je : (4 body)

- a) + 20 mld.
- b) - 20 mld.
- c) + 30 mld.
- d) - 30 mld.

32. V ekonomice došlo k této změně devizových rezerv: (4 body)

- a) Devizové rezervy se nezměnily, platební bilance jako celek byla vyrovnaná.
- b) Devizové rezervy se snížily o 20 mld.
- c) Devizové rezervy se zvýšily o 20 mld.
- d) Devizové rezervy se zvýšily o 30 mld.

Právě jedna odpověď je správná. Kalkulačky nepoužívat!

1. Pozitivní ekonomie: (3 body)

- Zdůrazňuje nutnost ekonomickou realitu nejen popisovat, ale zejména měnit.
- Hodnotí ekonomickou realitu z pohledu obecné morálky a hledá východiska ke zlepšení.
- Snaží se o pozitivní řešení problémů, ale značnou pozornost věnuje též hodnotovým soudům.
- Napomáhá pochopení ekonomických vztahů, kauzalit a ekonomických zákonitostí.

2. Vyjděte ze standardního grafu nabídky a poptávky na dokonale konkurenčním trhu statku X. Co se stane s cenou statku X, když dojde ke zvýšení ceny substitutu ve výrobě ke statku X (za "jinak stejných podmínek")? (3 body)

- Cena klesne, protože se sníží poptávka po statku X.
- Cena vzroste, protože se sníží nabídka statku X.
- Cena se nezmění, protože se zvýší poptávka i nabídka statku X.
- Cena se zvýší, protože se zvýší poptávka po statku X.

3. Pokud spotřebitel spotřebovává dva statky X a Y, kde ceny těchto statků jsou P_X a P_Y , potom můžeme říci, že tento spotřebitel je v rovnováze jestliže platí (MU – mezní užitek poslední spotřebované jednotky statku): (3 body)

- $MU_X = MU_Y$
- $MU_X * P_X = MU_Y * P_Y$
- $MU_X / P_Y = MU_Y / P_X$
- $MU_X / P_X = MU_Y / P_Y$

4. Pro body na tzv. rozpočtovém omezení (na linii rozpočtu) v teorii spotřebitele platí: (3 body)

- Spotřebitel má ve všech bodech stejný celkový užitek.
- Spotřebitel má ve všech bodech stejný mezní užitek ze statku X a statku Y.
- Spotřebitel utratí v těchto bodech stejnou výši výdajů za statek X jako za statek Y.
- Ani jedna varianta není správná.

5. Při ceně 30 korun se nakupuje 1000 výrobků za 1 den, při ceně 50 korun se nakupuje 500 výrobků za 1 den. Koeficient cenové elasticity poptávky mezi body v absolutní hodnotě bude: (3 body)

- 4/3
- 3/4
- 0,5
- 2

6. Tzv. náklady mrtvé váhy u monopolu vznikají: (3 body)

- Protože monopol vyrábí menší množství produkce a prodává za nižší cenu než v dokonalé konkurenci.
- Protože monopol vyrábí množství produkce, kde platí, že mezní náklady poslední vyráběné jednotky jsou nižší než cena produkce: $P > MC$
- Protože monopol vyrábí větší množství produkce a prodává za vyšší cenu než v dokonalé konkurenci.
- Protože monopol vyrábí větší množství produkce a prodává za nižší cenu než v dokonalé konkurenci.

7. 10 % snížení ceny přineslo 5% pokles množství peněz, které lidé utrácejí na nákup tohoto statku. Potom platí: (3 body)

- Koeficient cenová elasticity poptávky bude 2.
- Poptávka bude cenově neelastická.
- Poptávka bude cenově elastická.
- Ze zadaných údajů nelze jednoznačně určit, jestli se jedná o elastickou či neelastickou poptávku.

8. Klesající výnosy z rozsahu nejlépe charakterizuje: (3 body)

- Celkový fyzický produkt začíná klesat.
- Při změně všech vstupů celkový výstup přestává růst.
- Mezní fyzický produkt začíná klesat.
- Při změně všech vstupů celkový výstup roste pomalejším tempem než odpovídá přírůstku všech vstupů.

9. Jestliže 50 jednotek zboží je produkováno při fixních nákladech $FC = 1000$ Kč a celkových nákladech $TC = 2500$ Kč, pak se průměrné náklady AC pro 50 jednotek zboží rovnají: (3 body)

- 1500 Kč
- 70 Kč
- 50 Kč
- 30 Kč

Právě jedna odpověď je správná. Kalkulačky nepoužívat!

10. Pro průměrné fixní náklady AFC platí: (3 body)

- S růstem objemu produkce klesají.
- S růstem objemu produkce se jejich velikost nemění.
- S růstem objemu produkce rostou.
- Velikost těchto nákladů je ovlivněna průběhem mezních nákladů.

11. Předpokládejme, že u firmy neexistují tzv. implicitní náklady. Potom z toho plyne: (3 body)

- Firma dosahuje kladného ekonomického zisku.
- Firma dosahuje kladného účetního zisku.
- Firma používá pouze výrobní faktory ve svém vlastnictví, které mají alternativní využití.
- Ekonomický zisk se rovná účetnímu zisku.

12. Předpokládejme, že známe funkční průběh celkových příjmů (TR) u firmy: $TR=15*Q$, kde Q je objem produkce vyráběný a prodáváný firmou. Ze vztahu plyne: (3 body)

- Firma je v postavení dokonalé konkurence, proto cena (P) se bude rovnat mezním příjmům (MR): $MR=P$
- Firma je v postavení nedokonalé konkurence, proto cena (P) se bude rovnat mezním příjmům (MR): $MR=P$
- Firma je v postavení dokonalé konkurence, proto cena (P) bude větší než mezní příjmy (MR): $P>MR$
- Firma je v postavení nedokonalé konkurence, proto cena (P) bude větší než mezní příjmy (MR): $P>MR$

13. Bod zvratu v krátkém období u firmy v dokonalé konkurenci je bod, pro který platí (AFC-průměrné fixní náklady, MC-mezní náklady, P-cena, AC – průměrné náklady, VC – variabilní náklady, TR – celkové příjmy, FC – fixní náklady): (3 body)

- $FC = TR$
- $VC = TR$
- $AFC = MC = P$
- $AC = MC = P$

14. V případě, že výroba na dokonale konkurenčním trhu je spojena s existencí pozitivní externality ve výrobě: (3 body)

- Bude se vyrábět více než je společensky efektivní a za cenu vyšší než odpovídá podmínce alokační efektivnosti.
- Bude se vyrábět více než je společensky efektivní a za cenu nižší než odpovídá podmínce alokační efektivnosti.
- Bude se vyrábět méně než je společensky efektivní a za cenu vyšší než odpovídá podmínce alokační efektivnosti.
- Bude se vyrábět méně než je společensky efektivní a za cenu nižší než odpovídá podmínce alokační efektivnosti.

K řešení otázek 15. a 16. použijte následující zadání: Malý výrobce restauračních stolečků vyrábí v krátkém období. Známe průběh produkční funkce – závislost výstupu v podobě stolečků (TPPL) v závislosti na počtu pracovníků za den (ostatní vstupy jsou fixní) – viz. údaje v tabulce. Předpokládejme dokonalou konkurenci jak na trhu práce, tak na trhu výstupu. Stolečky jsou prodávány na trhu za cenu 500 Kč/kus.

| | | | | | | | |
|--------------------------|----|----|----|----|----|----|----|
| Počet pracovníků – L | 1 | 2 | 3 | 4 | 5 | 6 | 7 |
| Množství stolečků - TPPL | 10 | 17 | 22 | 25 | 26 | 25 | 23 |

15. Maximální produktivity práce (tzn. maximálního průměrného produktu práce) je dosaženo: (4 body)

- Při zaměstnání 1 pracovníka.
- Při zaměstnání 2 pracovníků.
- Při zaměstnání 5 pracovníků.
- Ze zadaných údajů nelze průměrný produkt práce vypočítat.

16. Předpokládejme, že mzdové náklady na jednoho pracovníka jsou 1000 Kč/den. Aby firma maximalizovala zisk a optimalizovala počet pracovníků, tak se jí vyplatí zaměstnat (předpokládejme, že náklady na kapitál a materiál jsou fixní): (4 body)

- 1 pracovníka.
- 2 pracovníky.
- 4 pracovníky.
- 5 pracovníků.

17. Předpokládejme, že níže uvedené položky jsou financovány ze státního rozpočtu. Jedna z uvedených položek se nepočítá do veličiny G - výdaje vlády na nákupy statků a služeb: (3 body)

- Příspěvek rodinám s více dětmi
- Nákup raket k ohňostroji na oslavu státního svátku
- Výstavba dálnice
- Nákup vojenských letadel

Právě jedna odpověď je správná. Kalkulačky nepoužívat!

18. Vztah mezi hrubým domácím produktem (HDP) a hrubým národním produktem (HNP) je: (3 body)

- a) Liší se o míru inflace
- b) HDP je vždy větší než HNP
- c) HDP je vždy menší než HNP
- d) Liší se o saldo zahraničních důchodů, které může být kladné nebo záporné

19. Spotřební funkce v modelu s linií 45 stupňů (model výdaje - produkt) v sobě zahrnuje: (3 body)

- a) Pouze autonomní spotřební výdaje.
- b) Pouze indukované spotřební výdaje.
- c) Jak autonomní spotřební výdaje, tak i indukované spotřební výdaje.
- d) Spotřební výdaje závislé na výši měnového kurzu.

20. Keynesiánský přístup k vysvětlení a interpretaci hospodářského cyklu spočívá zejména: (3 body)

- a) V předpokladu rozkolísanosti agregátní poptávky jako důsledek chybné monetární politiky za předpokladu dokonale pružných mezd.
- b) V předpokladu rozkolísanosti agregátní poptávky jako důsledek výkyvů zejména v investičních a spotřebních výdajích za předpokladu nepružných mezd.
- c) V nabídkově orientované teorii zdůrazňující význam technologického pokroku a jeho vlivu na změnu produktivity výrobních faktorů.
- d) V analýze exogenních faktorů, které způsobují negativní nabídkové šoky (skvrny na slunci, přírodní katastrofy, válka apod.)

21. Tzv. keynesiánské pojetí křivky agregátní nabídky (AS) v krátkém období předpokládá: (3 body)

- a) Dokonale pružné mzdy a ceny.
- b) Horizontální nebo pozitivně skloněnou křivku AS.
- c) Schopnost ekonomiky vyčistit trhy a navádět výstup na potenciální produkt.
- d) Neúčinnost fiskální politiky při zvyšování reálného výstupu ekonomiky.

22. Která z následujících položek patří na stranu pasiv bilance komerční banky? (3 body)

- a) Úvěry poskytnuté nebankovním klientům.
- b) Úvěry poskytnuté jiným bankám.
- c) Vklady a depozita klientů.
- d) Státní dluhopisy nakoupené komerční bankou.

23. Velikost peněžní zásoby v podobě měnového agregátu M1 v bankovním systému, který je tvořen centrální bankou a komerčními bankami, ovlivňuje: (3 body)

- a) Pouze centrální banka přes nákupy státních dluhopisů.
- b) Pouze komerční banky.
- c) Centrální banka a komerční banky přes hotovostní a bezhotovostní operace, které se mimo jiné projevují tvorbou depozitních peněz u komerčních bank.
- d) Pouze centrální banka přes emisi hotovostních peněz.

24. Vyjděme z teorie mezinárodního obchodu. Předpokládejme dvě země (A, B) a dva výrobky (Potraviny a Textil). Následující tabulka ukazuje náklady (např. počet hodin) na výrobu jednotky obou výrobků u obou zemí. Na základě čísel v tabulce můžeme tvrdit: (3 body)

| | Potraviny | Textil |
|--------|-----------|--------|
| Země A | 1 | 10 |
| Země B | 4 | 20 |

- a) Země A má absolutní výhodu u obou výrobků, proto se jí nevyplatí obchodovat se zemí B.
- b) Země A má komparativní výhodu při produkci potravin a proto by se měla zaměřit na potraviny a dovážet ze země B textil.
- c) Země A má komparativní výhodu při produkci textilu a proto by se měla zaměřit na textil a dovážet ze země B potraviny.
- d) Země B má absolutní výhodu u obou výrobků, proto se jí nevyplatí obchodovat se zemí A.

25. Předpokládejme, že v zemi s 300 mil. obyvatel je 200 mil. zaměstnaných a 10 mil. nezaměstnaných? Na základě tohoto můžeme tvrdit: (3 body)

- a) Míra nezaměstnanosti je nižší než 5 %.
- b) V zemi je 200 mil. ekonomicky aktivních obyvatel.
- c) V zemi je 300 mil. ekonomicky aktivních obyvatel.
- d) Míra nezaměstnanosti je právě 5 %.

Právě jedna odpověď je správná. Kalkulačky nepoužívat!

26. Index spotřebitelských cen v roce t činil 135, v roce předešlém (t-1) činil 125. Na základě tohoto můžeme jednoznačně odvodit: (3 body)

- a) V ekonomice byla meziroční inflace menší než 10%.
- b) V ekonomice byla meziroční inflace přesně 10 %.
- c) V ekonomice byla meziroční inflace větší než 10%.
- d) V ekonomice došlo meziročně k deflaci.

27. Závěr plynoucí z původní cenové inflační verze Phillipsovy křivky je: (3 body)

- a) Zaměnitelnost (trade off) mezi inflací a nezaměstnaností neexistuje.
- b) Zaměnitelnost (trade off) mezi inflací a nezaměstnaností existuje – s rostoucí nezaměstnaností roste inflace.
- c) Zaměnitelnost (trade off) mezi inflací a nezaměstnaností existuje – s rostoucí nezaměstnaností klesá inflace.
- d) Zaměnitelnost (trade off) mezi inflací a nezaměstnaností existuje pouze v krátkém období, s klesající inflací klesá nezaměstnanost.

28. Tzv. vytěšňovací efekt (crowding out efekt): (3 body)

- a) Vysvětluje snížení účinnosti fiskální expanze jako důsledek poklesu úrokové míry.
- b) Vysvětluje snížení účinnosti fiskální expanze jako důsledek růstu úrokové míry.
- c) Vysvětluje snížení účinnosti monetární politiky jako důsledek zvýšení cenové hladiny.
- d) Vysvětluje snížení účinnosti monetární politiky jako důsledek poklesu cenové hladiny.

29. Z teorie parity kupních sil, která vysvětluje determinaci rovnovážného měnového kurzu, plyne: (3 body)

- a) Zvýšení zahraniční cenové hladiny povede k nominálnímu posílení domácí měny.
- b) Zvýšení zahraniční cenové hladiny nemá vliv na nominální změnu měnového kurzu.
- c) Zvýšení zahraniční cenové hladiny povede k nominálnímu oslabení domácí měny.
- d) Rovnovážný měnový kurz a jeho změna jsou determinovány vývojem úrokových měr v obou zemích.

30. Předpokládejme model s linií 45 stupňů (model produkt-výdaje). Který z následujících výroků není pravdivý: (3 body)

- a) Součet mezního sklonu ke spotřebě a mezního sklonu k úsporám je 1 ($c+s=1$)
- b) Mezní sklon ke spotřebě může být maximálně 1.
- c) S rostoucím domácím důchodem klesá čistý export.
- d) Mezní sklon k importu (m) nemůže být větší než 0.

K řešení otázek 31. a 32. použijte následující zadání: Předpokládejme, že známe tyto údaje z platební bilance země. Tyto údaje považujeme za vyčerpávající. Vývoz (export) zboží činil 80 mld., dovoz (import) zboží činil 100 mld., vývoz (export) služeb činil 50 mld., dovoz (import) služeb činil 30 mld., do ekonomiky přitekly důchody za zahraničí ve výši 120 mld., ze země odtekly důchody ve výši 150 mld. Export kapitálů (investic) ze země činil 140 mld., import kapitálu (investic) do země činil 160 mld.

31. Tzv. saldo běžného účtu platební bilance je: (4 body)

- a) - 30 mld.
- b) - 20 mld.
- c) - 40 mld.
- d) + 20 mld.

32. V ekonomice došlo k této změně devizových rezerv: (4 body)

- a) Devizové rezervy se nezměnily, platební bilance jako celek byla vyrovnaná.
- b) Devizové rezervy se snížily o 10 mld.
- c) Devizové rezervy se zvýšily o 70 mld.
- d) Devizové rezervy se zvýšily o 20 mld.

Právě jedna odpověď je správná. Kalkulačky nepoužívat!

1. Který z následujících výroků ukazuje pozitivní přístup v ekonomii. (3 body)

- Ekonomika by měla být organizována tak, aby základní vzdělání bylo dostupné všem a tím se naplnilo jejich právo na dostupnost této služby.
- Pro bohaté lidi by měly být zavedeny majetkové daně, aby byla zajištěna větší spravedlnost při rozdělování bohatství a majetku.
- Zavedení poplatků ve zdravotnictví snižuje poptávku po zdravotní péči.
- V tržním mechanismu firmy spolu musí soutěžit, což je neetický systém alokace zdrojů podporující nekalé praktiky jako např. zneužívání informací ve svůj prospěch nebo cenovou diskriminaci.

2. Uvažujme dva statky na dokonale konkurenčních trzích, které jsou navzájem tzv. komplementy. Které z následujících tvrzení nejvíce odpovídá skutečnosti: (3 body)

- Růst ceny jednoho statku vyvolá snížení nabízeného množství tohoto statku.
- Růst ceny jednoho z nich vyvolá růst poptávky po tomto zboží a pokles poptávky po jeho komplementu.
- Růst ceny jednoho vyvolá snížení jeho poptávaného množství a snížení poptávky po jeho komplementu.
- Růst ceny jednoho vyvolá snížení jeho poptávaného množství a zvýšení poptávky po jeho komplementu.

3. Necht' je funkce celkového užítu dána předpisem $TU = 10X - X^2$. Hodnota mezního užítu MU_4 pro čtvrtou spotřebovanou jednotku zboží X bude (předpokládejme definici mezního užítu pro jednotkovou změnu): (3 body)

- 24
- 10
- 17
- 3

4. Předpokládejme dokonale konkurenční trh statku Y. Dále předpokládejme elastickou poptávku po statku Y. Zvýšení nabídky tohoto statku (např. z důvodu lepší technologie) bude mít za následek: (3 body)

- Snížení rovnovážné ceny statku Y a zvýšení výdajů na statek Y.
- Snížení rovnovážné ceny statku Y a snížení výdajů na statek Y.
- Zvýšení rovnovážné ceny statku Y a zvýšení rovnovážného množství statku Y.
- Zvýšení rovnovážné ceny statku Y a snížení výdajů na statek Y.

5. Průměrné fixní náklady AFC: (3 body)

- Protínají průměrné náklady AC v minimu AC.
- Protínají průměrné variabilní náklady AVC v minimu AVC.
- S růstem objemu výstupu se jejich hodnota nemění.
- S růstem objemu výstupu se jejich hodnota snižuje.

6. Pokud lze na daném trhu uplatnit tzv. úspory z rozsahu výroby: (3 body)

- Bude se pravděpodobně vyrábět v malých produkčních jednotkách a trh bude inklinovat k dokonalé konkurenci.
- Není výhodné vyrábět v malých produkčních jednotkách a trh nebude proto dokonale konkurenční.
- Průměrné náklady AC jsou rostoucí od prvních jednotek výstupu.
- Mezní náklady MC rostou od prvních jednotek výstupu.

7. Tzv. přebytek spotřebitele: (3 body)

- Je dán jako rozdíl mezi celkovým užítkem při spotřebě zboží a celkovými výdaji na nákup tohoto zboží.
- Vzniká pouze v případě, že firmy poskytnou na zboží slevu.
- Vzniká pouze u statků, u kterých je poptávka cenově neelastická.
- Vzniká pouze u statků, u kterých je poptávka cenově elastická.

8. Při ceně 20 korun se nakupuje 50 výrobků za 1 den, při ceně 10 korun se nakupuje 100 výrobků za 1 den. Koefficient cenové elasticity poptávky (mezi body) v absolutní hodnotě bude: (3 body)

- 2
- 1
- 1/3
- 3

9. V tzv. bodu zvratu u firmy v dokonalé konkurenci platí: (3 body)

- Cena P se rovná průměrným fixním nákladům AFC.
- Cena P se rovná průměrným variabilním nákladům AVC.
- Celkový příjem (TR) se rovná variabilním nákladům (VC).
- Cena P se rovná průměrným nákladům AC.

Právě jedna odpověď je správná. Kalkulačky nepoužívat!

10. Jestliže 30 jednotek zboží je produkováno při fixních nákladech $FC = 100$ Kč a celkových nákladech $TC = 1000$ Kč, pak se průměrné variabilní náklady AVC rovnají (3 body)

- a) 25 Kč
- b) 20 Kč
- c) 900 Kč
- d) 30 Kč

11. Pokud chce firma maximalizovat celkový obrat (celkové příjmy TR) je nutné výstup volit v bodě: (3 body)

- a) Kde je největší rozdíl mezi celkovými příjmy TR a celkovými náklady TC.
- b) Kde se mezní příjmy MR rovnají mezním nákladům MC.
- c) Kde je poptávka po produkci jednotkově elastická.
- d) Kde jsou mezní příjmy $MR = 1$.

12. Veličina MRP (příjem z mezního produktu) je definována: (3 body)

- a) Jako změna celkového příjmu, pokud se změní všechny používané vstupy právě o jednotku
- b) Jako změna celkového příjmu při změně jednoho vstupu o jednotku za předpokladu, že ostatní vstupy se nemění.
- c) Jako změna celkového příjmu při změně výstupu o jednotku.
- d) Jako změna celkového výstupu (ve fyzických jednotkách) při změně jednoho vstupu o jednotku.

13. Tzv. Lernerův index u dokonale konkurenční firmy: (3 body)

- a) Nabývá hodnoty -1.
- b) Nabývá hodnoty 1.
- c) Nabývá hodnoty 0.
- d) Nabývá hodnoty 1/2.

14. Předpokládejme monopson na trhu práce. Potom platí: (3 body)

- a) Mezní náklady na faktor práce se rovnají mzdové sazbě $MFC = w$
- b) Mezní náklady na faktor práce jsou větší než mzdová sazba $MFC > w$
- c) Mezní náklady na faktor práce jsou menší než mzdová sazba $MFC < w$
- d) Mezní náklady na faktor práce MFC jsou klesající.

K řešení otázek 15. a 16. použijte následující zadání: Firma vyrábějící v podmínkách dokonalé konkurence má celkové měsíční příjmy (TR) ve výši 1 000 000 Kč a víme, že maximalizuje zisk. Na této úrovni produkce jsou průměrné náklady $AC=150$ Kč/j. a mezní příjmy $MR = 200$ Kč/j.

15. Mezní náklady (MC) pro poslední vyráběnou jednotku maximalizující zisk budou: (4 body)

- a) 5000 Kč/j.
- b) 200 Kč/j.
- c) 150 Kč/j.
- d) Ze zadaných údajů nelze určit nebo vypočítat

16. Hodnota měsíčního zisku bude: (4 body)

- a) 0 Kč
- b) 50 Kč
- c) 250 000 Kč
- d) 750 000 Kč

17. Který z následujících faktorů nebude mít vliv na agregátní nabídku – nezpůsobuje nabídkový šok: (3 body)

- a) Změna cen strategických surovin.
- b) Zvýšení investičních výdajů v důsledku investičního optimismu.
- c) Růst nákladů na pracovní sílu.
- d) Zvýšení produktivity práce v důsledku technologického pokroku.

18. Který z následujících nástrojů je tzv. vestavěným stabilizátorem fiskální politiky: (3 body)

- a) Progresivní zdanění
- b) Regresivní zdanění
- c) Mzdy zaměstnanců ve státní správě
- d) Výdaje na armádu

Právě jedna odpověď je správná. Kalkulačky nepoužívat!

19. Závěr, který plyne z tzv. Lafferovy křivky je: (3 body)

- a) Zaměnitelnost (trade off) mezi inflací a nezaměstnaností neexistuje.
- b) Zaměnitelnost (trade off) mezi inflací a nezaměstnaností existuje – s rostoucí nezaměstnaností klesá inflace.
- c) Růst míry zdanění může od určitého bodu snižovat daňový výnos.
- d) Při znehodnocení domácí měny dojde k dočasnému zhoršení čistého exportu a až po nějakém čase se saldo čistého exportu začne zlepšovat.

20. Hodnota indexu spotřebitelských cen byla v prosinci v roce t $CPI_t = 125$, za rok v prosinci roku $t+1$ hodnota byla $CPI_{(t+1)} = 130$. Meziroční míra inflace v prosinci roku $t+1$ byla: (3 body)

- a) 3,8%
- b) 4%
- c) 5%
- d) Ze zadaných údajů nelze vypočítat

21. Vztah mezi hrubým domácím produktem a hrubým národním produktem je: (3 body)

- a) Liší se o amortizaci.
- b) Liší se o saldo zahraničních důchodů.
- c) Hrubý domácí produkt je vždy vyšší než hrubý národní produkt.
- d) Hrubý domácí produkt je vždy nižší než hrubý národní produkt.

22. Která z následujících skutečností způsobila růst přebytku běžného účtu ČR (za jinak nezměněných podmínek)? (3 body)

- a) Zahraniční investoři nakoupili velké množství českých akcií.
- b) Čeští investoři nakoupili dluhopisy české vlády denominované v české koruně.
- c) Čeští investoři nakoupili zahraniční dluhopisy denominované v cizí měně.
- d) Českou republiku navštívilo více zahraničních turistů.

23. Jedna z níže uvedených položek se nepočítá do veličiny G -výdaje vlády na nákupy statků a služeb: (3 body)

- a) Nákup automobilů pro policii realizovaný ze státního rozpočtu.
- b) Nákup potravin vládou pro postižené zemětřesením.
- c) Porodné.
- d) Nákup vojenských letadel realizovaný ze státního rozpočtu.

24. V zemi je 200 mil. obyvatel, z toho 90 mil. zaměstnaných a 10 mil. nezaměstnaných. Jaká je míra nezaměstnanosti země? (3 body)

- a) 11 %
- b) 8 %
- c) 10 %
- d) 5 %

25. Tzv. vytěsňovací efekt (crowding out efekt): (3 body)

- a) Je důsledkem restriktivní fiskální politiky a poklesu úrokových sazeb.
- b) Je důsledkem expanzivní fiskální politiky a poklesu úrokových sazeb.
- c) Je důsledkem restriktivní fiskální politiky a růstu úrokových sazeb.
- d) Je důsledkem expanzivní fiskální politiky a růstu úrokových sazeb.

26. Hrubý domácí produkt HDP v rámci tzv. výdajové metody (tzv. užití produktu) členíme na tyto položky? (3 body)

- a) Spotřební výdaje domácností (C), hrubé soukromé investice (I), vládní výdaje (G), čistý export (NX), tedy $HDP = C+I+G+NX$
- b) Spotřební výdaje domácností (C), hrubé soukromé investice (I), soukromé úspory (S), import (IM), tedy $HDP = C+I+S+IM$
- c) Spotřební výdaje domácností (C), hrubé soukromé investice (I), transfery (TR), čistý export (NX), tedy $HDP = C+I+TR+NX$
- d) Spotřební výdaje domácností (C), hrubé soukromé investice (I), vládní výdaje (G), export (EX), tedy $HDP = C+I+G+EX$

Právě jedna odpověď je správná. Kalkulačky nepoužívat!

27. Předpokládejme neměnnou nabídku peněz. Jaký vliv na rovnováhu na peněžním trhu v modelu peněžní poptávky a nabídky bude mít fakt, že vzroste cenová hladina a tím i nominální makroekonomický produkt. (3 body)

- a) Dojde ke zvýšení poptávky po penězích (posun křivky poptávky po penězích doprava) a rovnovážná úroková míra stoupne.
- b) Dojde ke snížení poptávky po penězích (posun křivky poptávky po penězích doleva) a rovnovážná úroková míra stoupne.
- c) Dojde ke zvýšení poptávky po penězích (posun křivky poptávky po penězích doprava) a rovnovážná úroková míra klesne.
- d) Dojde ke snížení poptávky po penězích (posun křivky poptávky po penězích doleva) a rovnovážná úroková míra klesne.

28. Měnový agregát M1: (3 body)

- a) Je menší než agregát M2.
- b) Je stejně velký jako agregát M2, pokud v ekonomice existují termínovaná depozita
- c) Je menší než agregát M2 o hodnotu běžných vkladů.
- d) Je menší než agregát M2 o hodnotu hotovostního oběživa.

29. Která z následujících položek patří na stranu pasiv bilance centrální banky: (3 body)

- a) Státní dluhopisy nakoupené centrální bankou
- b) Cenné papíry emitované centrální bankou – např. pokladniční poukázky
- c) Úvěry poskytnuté centrální bankou komerčním bankám
- d) Hmotný a nehmotný majetek

30. Předpokládejme platnost teorie parity kupních sil, která vysvětluje determinaci rovnovážného měnového kurzu. Dále předpokládejme, že v domácí zemi se zvýšila cenová hladina o 5% a v zahraničí o 2%. Potom můžeme tvrdit: (3 body)

- a) Růst cenových hladin nebude mít vliv na nominální změnu měnového kurzu.
- b) Domácí měna nominálně posílí o 3%.
- c) Domácí měna nominálně oslabí o 3%.
- d) Domácí měna nominálně oslabí o 5%.

K řešení otázek 31. a 32. použijte následující zadání: **Předpokládejme čtyřsektorovou ekonomiku v modelu výdaje-produkt (model s linií 45 stupňů) a známe tyto údaje: mezní sklon ke spotřebě $c=0,75$, sazba důchodové daně je $t=0$, mezní sklon k importu $0,25$.**

31. Předpokládejme, že vláda v tomto modelu zvýší vládní výdaje na nákup statků a služeb G o 50 mld. (ostatní parametry zůstanou nezměněny). Rovnovážený produkt se: (4 body)

- a) Zvýší o 50 mld.
- b) Sníží o 50 mld.
- c) Zvýší o 75 mld.
- d) Zvýší o 100 mld.

32. Pokud vláda zavede důchodovou daň ve výši 0,2 (tedy 20% z makroekonomického důchodu) a zároveň opět zvýší výdaje o 50 mld. Na základě tohoto můžeme tvrdit: (4 body)

- a) Dopad na změnu rovnovážného produktu bude stejný jako v případě, kdy byla důchodová daň 0 – sazba daně nemá vliv na velikost výdajového multiplikátoru otevřené ekonomiky.
- b) Zavedení důchodové daně zvyšuje hodnotu výdajového multiplikátoru otevřené ekonomiky – dojde ke zvýšení rovnovážného produktu o větší hodnotu než v případě, kdy byla sazba důchodové daně 0.
- c) Zavedení důchodové daně snižuje hodnotu výdajového multiplikátoru otevřené ekonomiky.
- d) Rovnovážený produkt se zvýší přesně o 50 mld. nezávisle na velikosti sazby důchodové daně.

1. Tzv. přebytek spotřebitele: (3 body)

- Vzniká pouze v případě, že firmy poskytnou na zboží slevu.
- Vzniká pouze u statků, u kterých je poptávka cenově neelastická.
- Vzniká pouze u statků, u kterých je poptávka cenově elastická.
- Je dán jako rozdíl mezi celkovým užitekem při spotřebě zboží a celkovými výdaji na nákup tohoto zboží.

2. Necht' je funkce celkového užitku dána předpisem $TU = 10X - X^2$. Hodnota mezního užitku MU_4 pro čtvrtou spotřebovanou jednotku zboží X bude (předpokládejme definici mezního užitku pro jednotkovou změnu): (3 body)

- 24
- 10
- 3
- 17

3. Pokud lze na daném trhu uplatnit tzv. úspory z rozsahu výroby: (3 body)

- Bude se pravděpodobně vyrábět v malých produkčních jednotkách a trh bude inklinovat k dokonalé konkurenci.
- Průměrné náklady AC jsou rostoucí od prvních jednotek výstupu.
- Mezní náklady MC rostou od prvních jednotek výstupu.
- Není výhodné vyrábět v malých produkčních jednotkách a trh nebude proto dokonale konkurenční.

4. Předpokládejme dokonale konkurenční trh statku Y. Dále předpokládejme elastickou poptávku po statku Y. Zvýšení nabídky tohoto statku (např. z důvodu lepší technologie) bude mít za následek: (3 body)

- Snížení rovnovážné ceny statku Y a snížení výdajů na statek Y.
- Zvýšení rovnovážné ceny statku Y a zvýšení rovnovážnému množství statku Y.
- Zvýšení rovnovážné ceny statku Y a snížení výdajů na statek Y.
- Snížení rovnovážné ceny statku Y a zvýšení výdajů na statek Y.

5. Který z následujících výroků ukazuje pozitivní přístup v ekonomii. (3 body)

- Zavedení poplatků ve zdravotnictví snižuje poptávku po zdravotní péči.
- Ekonomika by měla být organizována tak, aby základní vzdělání bylo dostupné všem a tím se naplnilo jejich právo na dostupnost této služby.
- Pro bohaté lidi by měly být zavedeny majetkové daně, aby byla zajištěna větší spravedlnost při rozdělování bohatství a majetku.
- V tržním mechanismu firmy spolu musí soutěžit, což je neetický systém alokace zdrojů podporující nekalé praktiky jako např. zneužívání informací ve svůj prospěch nebo cenovou diskriminaci.

6. Průměrné fixní náklady AFC: (3 body)

- Protínají průměrné náklady AC v minimu AC.
- S růstem objemu výstupu se jejich hodnota snižuje.
- Protínají průměrné variabilní náklady AVC v minimu AVC.
- S růstem objemu výstupu se jejich hodnota nemění.

7. Při ceně 20 korun se nakupuje 50 výrobků za 1 den, při ceně 10 korun se nakupuje 100 výrobků za 1 den. Koefficient cenové elasticity poptávky (mezi body) v absolutní hodnotě bude: (3 body)

- 1
- 2
- 1/3
- 3

8. Uvažujme dva statky na dokonale konkurenčních trzích, které jsou navzájem tzv. komplementy. Které z následujících tvrzení nejvíce odpovídá skutečnosti: (3 body)

- Růst ceny jednoho statku vyvolá snížení nabízeného množství tohoto statku.
- Růst ceny jednoho vyvolá snížení jeho poptávaného množství a snížení poptávky po jeho komplementu.
- Růst ceny jednoho z nich vyvolá růst poptávky po tomto zboží a pokles poptávky po jeho komplementu.
- Růst ceny jednoho vyvolá snížení jeho poptávaného množství a zvýšení poptávky po jeho komplementu.

9. Veličina MRP (příjem z mezního produktu) je definována: (3 body)

- Jako změna celkového příjmu, pokud se změní všechny používané vstupy právě o jednotku
- Jako změna celkového příjmu při změně jednoho vstupu o jednotku za předpokladu, že ostatní vstupy se nemění.
- Jako změna celkového příjmu při změně výstupu o jednotku.
- Jako změna celkového výstupu (ve fyzických jednotkách) při změně jednoho vstupu o jednotku.

Právě jedna odpověď je správná. Kalkulačky nepoužívat!

10. V tzv. bodu zvratu u firmy v dokonalé konkurenci platí: (3 body)

- a) Cena P se rovná průměrným fixním nákladům AFC.
- b) Cena P se rovná průměrným nákladům AC.
- c) Cena P se rovná průměrným variabilním nákladům AVC.
- d) Celkový příjem (TR) se rovná variabilním nákladům (VC).

11. Pokud chce firma maximalizovat celkový obrat (celkové příjmy TR) je nutné výstup volit v bodě: (3 body)

- a) Kde je poptávka po produkci jednotkově elastická.
- b) Kde je největší rozdíl mezi celkovými příjmy TR a celkovými náklady TC.
- c) Kde se mezní příjmy MR rovnají mezním nákladům MC.
- d) Kde jsou mezní příjmy $MR = 1$.

12. Předpokládejme monopson na trhu práce. Potom platí: (3 body)

- a) Mezní náklady na faktor práce se rovnají mzdové sazbě $MFC = w$
- b) Mezní náklady na faktor práce jsou menší než mzdová sazba $MFC < w$
- c) Mezní náklady na faktor práce jsou větší než mzdová sazba $MFC > w$
- d) Mezní náklady na faktor práce MFC jsou klesající.

13. Jestliže 30 jednotek zboží je produkováno při fixních nákladech $FC = 100$ Kč a celkových nákladech $TC = 1000$ Kč, pak se průměrné variabilní náklady AVC rovnají (3 body)

- a) 30 Kč
- b) 25 Kč
- c) 20 Kč
- d) 900 Kč

14. Tzv. Lernerův index u dokonale konkurenční firmy: (3 body)

- a) Nabývá hodnoty -1 .
- b) Nabývá hodnoty 1 .
- c) Nabývá hodnoty 0 .
- d) Nabývá hodnoty $1/2$.

K řešení otázek 15. a 16. použijte následující zadání: Firma vyrábějící v podmínkách dokonalé konkurence má celkové měsíční příjmy (TR) ve výši 1 000 000 Kč a víme, že maximalizuje zisk. Na této úrovni produkce jsou průměrné náklady $AC = 150$ Kč/j. a mezní příjmy $MR = 200$ Kč/j.

15. Hodnota měsíčního zisku bude: (4 body)

- a) 0 Kč
- b) 250 000 Kč
- c) 750 000 Kč
- d) 50 Kč

16. Mezní náklady (MC) pro poslední vyráběnou jednotku maximalizující zisk budou. (4 body)

- a) 200 Kč/j.
- b) 5000 Kč/j.
- c) 150 Kč/j.
- d) Ze zadaných údajů nelze určit nebo vypočítat

17. Který z následujících faktorů nebude mít vliv na agregátní nabídku – nezpůsobuje nabídkový šok: (3 body)

- a) Změna cen strategických surovin.
- b) Růst nákladů na pracovní sílu.
- c) Zvýšení produktivity práce v důsledku technologického pokroku.
- d) Zvýšení investičních výdajů v důsledku investičního optimismu.

18. V zemi je 200 mil. obyvatel, z toho 90 mil. zaměstnaných a 10 mil. nezaměstnaných. Jaká je míra nezaměstnanosti země? (3 body)

- a) 11 %
- b) 10 %
- c) 8 %
- d) 5 %

Právě jedna odpověď je správná. Kalkulačky nepoužívat!

19. Závěr, který plyne z tzv. Lafferovy křivky je: (3 body)

- a) Růst míry zdanění může od určitého bodu snižovat daňový výnos.
- b) Zaměnitelnost (trade off) mezi inflací a nezaměstnaností neexistuje.
- c) Zaměnitelnost (trade off) mezi inflací a nezaměstnaností existuje – s rostoucí nezaměstnaností klesá inflace.
- d) Při znehodnocení domácí měny dojde k dočasnému zhoršení čistého exportu a až po nějakém čase se saldo čistého exportu začne zlepšovat.

20. Vztah mezi hrubým domácím produktem a hrubým národním produktem je: (3 body)

- a) Hrubý domácí produkt je vždy vyšší než hrubý národní produkt.
- b) Hrubý domácí produkt je vždy nižší než hrubý národní produkt.
- c) Liší se o amortizaci.
- d) Liší se o saldo zahraničních důchodů.

21. Která z následujících položek patří na stranu pasiv bilance centrální banky: (3 body)

- a) Cenné papíry emitované centrální bankou – např. pokladniční poukázky
- b) Státní dluhopisy nakoupené centrální bankou
- c) Úvěry poskytnuté centrální bankou komerčním bankám
- d) Hmotný a nehmotný majetek

22. Který z následujících nástrojů je tzv. vestavěným stabilizátorem fiskální politiky: (3 body)

- a) Regresivní zdanění
- b) Mzdy zaměstnanců ve státní správě
- c) Progresivní zdanění
- d) Výdaje na armádu

23. Jedna z níže uvedených položek se nepočítá do veličiny G - výdaje vlády na nákupy statků a služeb: (3 body)

- a) Nákup automobilů pro policii realizovaný ze státního rozpočtu.
- b) Nákup potravin vládou pro postižené zemětřesením.
- c) Nákup vojenských letadel realizovaný ze státního rozpočtu.
- d) Porodné.

24. Tzv. vytěšňovací efekt (crowding out efekt): (3 body)

- a) Je důsledkem restriktivní fiskální politiky a růstu úrokových sazeb.
- b) Je důsledkem expanzivní fiskální politiky a růstu úrokových sazeb.
- c) Je důsledkem restriktivní fiskální politiky a poklesu úrokových sazeb.
- d) Je důsledkem expanzivní fiskální politiky a poklesu úrokových sazeb.

25. Hodnota indexu spotřebitelských cen byla v prosinci v roce t $CPI_t = 125$, za rok v prosinci roku t+1 hodnota byla $CPI_{t+1} = 130$. Meziroční míra inflace v prosinci roku t+1 byla: (3 body)

- a) 3,8%
- b) 4%
- c) 5%
- d) Ze zadaných údajů nelze vypočítat

26. Hrubý domácí produkt HDP v rámci tzv. výdajové metody (tzv. užití produktu) členíme na tyto položky? (3 body)

- a) Spotřební výdaje domácností (C), hrubé soukromé investice (I), soukromé úspory (S), import (IM), tedy $HDP = C+I+S+IM$
- b) Spotřební výdaje domácností (C), hrubé soukromé investice (I), transfery (TR), čistý export (NX), tedy $HDP = C+I+TR+NX$
- c) Spotřební výdaje domácností (C), hrubé soukromé investice (I), vládní výdaje (G), čistý export (NX), tedy $HDP = C+I+G+NX$
- d) Spotřební výdaje domácností (C), hrubé soukromé investice (I), vládní výdaje (G), export (EX), tedy $HDP = C+I+G+EX$

27. Která z následujících skutečností způsobila růst přebytku běžného účtu ČR (za jinak nezměněných podmínek)? (3 body)

- a) Českou republiku navštívilo více zahraničních turistů.
- b) Zahraniční investoři nakoupili velké množství českých akcií.
- c) Čeští investoři nakoupili dluhopisy české vlády denominované v české koruně.
- d) Čeští investoři nakoupili zahraniční dluhopisy denominované v cizí měně.

Právě jedna odpověď je správná. Kalkulačky nepoužívat!

28. Předpokládejme neměnnou nabídku peněz. Jaký vliv na rovnováhu na peněžním trhu v modelu peněžní poptávky a nabídky bude mít fakt, že vzroste cenová hladina a tím i nominální makroekonomický produkt. (3 body)

- Dojde ke snížení poptávky po penězích (posun křivky poptávky po penězích doleva) a rovnovážná úroková míra stoupne.
- Dojde ke zvýšení poptávky po penězích (posun křivky poptávky po penězích doprava) a rovnovážná úroková míra klesne.
- Dojde ke snížení poptávky po penězích (posun křivky poptávky po penězích doleva) a rovnovážná úroková míra klesne.
- Dojde ke zvýšení poptávky po penězích (posun křivky poptávky po penězích doprava) a rovnovážná úroková míra stoupne.

29. Měnový agregát M1: (3 body)

- Je menší než agregát M2 o hodnotu běžných vkladů.
- Je menší než agregát M2 o hodnotu hotovostního oběživa.
- Je menší než agregát M2.
- Je stejně velký jako agregát M2, pokud v ekonomice existují termínovaná depozita

30. Předpokládejme platnost teorie parity kupních sil, která vysvětluje determinaci rovnovážného měnového kurzu. Dále předpokládejme, že v domácí zemi se zvýšila cenová hladina o 5% a v zahraničí o 2%. Potom můžeme tvrdit: (3 body)

- Růst cenových hladin nebude mít vliv na nominální změnu měnového kurzu.
- Domácí měna nominálně posílí o 3%.
- Domácí měna nominálně oslabí o 5%.
- Domácí měna nominálně oslabí o 3%.

K řešení otázek 31. a 32. použijte následující zadání: Předpokládejme čtyř-sektorovou ekonomiku v modelu výdaje-produkt (model s linií 45 stupňů) a známe tyto údaje: mezní sklon ke spotřebě $c=0,75$, sazba důchodové daně je $t=0$, mezní sklon k importu $0,25$.

31. Pokud vláda zavede důchodovou daň ve výši 0,2 (tedy 20% z makroekonomického důchodu) a zároveň opět zvýší výdaje o 50 mld. Na základě tohoto můžeme tvrdit: (4 body)

- Dopad na změnu rovnovážného produktu bude stejný jako v případě, kdy byla důchodová daň 0 – sazba daně nemá vliv na velikost výdajového multiplikátoru otevřené ekonomiky.
- Zavedení důchodové daně zvyšuje hodnotu výdajového multiplikátoru otevřené ekonomiky – dojde ke zvýšení rovnovážného produktu o větší hodnotu než v případě, kdy byla sazba důchodové daně 0.
- Zavedení důchodové daně snižuje hodnotu výdajového multiplikátoru otevřené ekonomiky.
- Rovnovážený produkt se zvýší přesně o 50 mld. nezávisle na velikosti sazby důchodové daně.

32. Předpokládejme, že vláda v tomto modelu zvýší vládní výdaje na nákup statků a služeb G o 50 mld. (ostatní parametry zůstanou nezměněny). Rovnovážený produkt se: (4 body)

- Zvýší o 50 mld.
- Sníží o 50 mld.
- Zvýší o 75 mld.
- Zvýší o 100 mld.

| Varianta | A2 | D3 | B1 | C4 | E3 | F4 |
|----------|----|----|----|----|----|----|
| ot. 1 | C | D | B | D | C | D |
| ot. 2 | A | B | B | C | C | C |
| ot. 3 | B | D | D | A | D | D |
| ot. 4 | A | D | C | A | A | D |
| ot. 5 | B | A | C | B | D | A |
| ot. 6 | C | B | B | B | B | B |
| ot. 7 | C | B | C | C | A | A |
| ot. 8 | D | D | A | A | B | B |
| ot. 9 | B | C | A | D | D | B |
| ot. 10 | B | A | D | A | D | B |
| ot. 11 | B | D | B | D | C | A |
| ot. 12 | D | A | D | B | B | C |
| ot. 13 | B | D | A | C | C | A |
| ot. 14 | D | D | C | D | B | C |
| ot. 15 | C | A | C | C | B | B |
| ot. 16 | A | C | D | B | C | A |
| ot. 17 | A | A | B | D | B | D |
| ot. 18 | C | D | C | B | A | B |
| ot. 19 | D | C | B | A | C | A |
| ot. 20 | C | B | A | B | B | D |
| ot. 21 | A | B | A | B | B | A |
| ot. 22 | A | C | D | A | D | C |
| ot. 23 | C | C | C | B | C | D |
| ot. 24 | D | B | A | C | C | B |
| ot. 25 | B | A | B | B | D | B |
| ot. 26 | B | A | D | C | A | C |
| ot. 27 | D | C | A | D | A | A |
| ot. 28 | A | B | D | D | A | D |
| ot. 29 | D | A | B | C | B | C |
| ot. 30 | C | D | D | D | C | D |
| ot. 31 | C | A | B | D | D | C |
| ot. 32 | D | B | C | A | C | D |



UKÁZKY TESTŮ
Z PŘIJÍMACÍHO ŘÍZENÍ 2013
MAG. NAVAZUJÍCÍ PROGRAM

TEORIE MANAGEMENTU

Právě jedna odpověď je správná. Kalkulačky nepoužívat!

1. Která z naznačených SWOT analýz obecné organizace je správná? (3 b.)

a)

| S | W |
|--|---|
| <ul style="list-style-type: none"> • Výkonná technologie • Spolehlivý informační systém • Zvyšující se poptávka | <ul style="list-style-type: none"> • Převaha cizích zdrojů financování • Politická nestabilita • Marketingová komunikace |
| O | T |
| <ul style="list-style-type: none"> • Vstup do EU • Dotační programy státu • Kvalifikovaní pracovníci | <ul style="list-style-type: none"> • Kurzové výkyvy • Demografický vývoj • Inovace produktu |

c)

| S | W |
|---|---|
| <ul style="list-style-type: none"> • Politická nestabilita • Spolehlivý informační systém • Kvalifikovaní pracovníci | <ul style="list-style-type: none"> • Převaha cizích zdrojů financování • Vstup do EU • Marketingová komunikace |
| O | T |
| <ul style="list-style-type: none"> • Dotační programy státu • Zvyšující se poptávka • Inovace produktu | <ul style="list-style-type: none"> • Kurzové výkyvy • Demografický vývoj • Výkonná technologie |

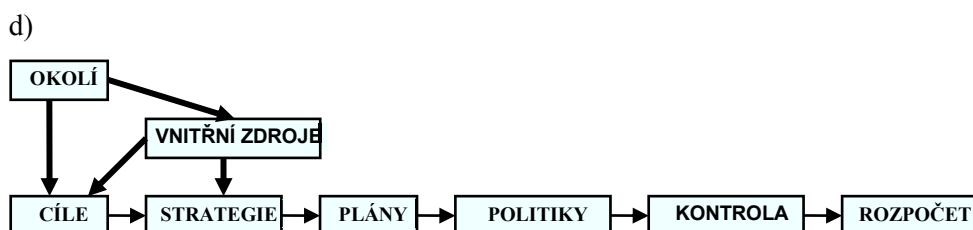
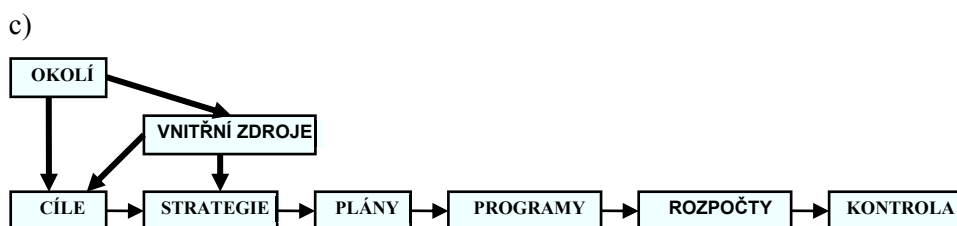
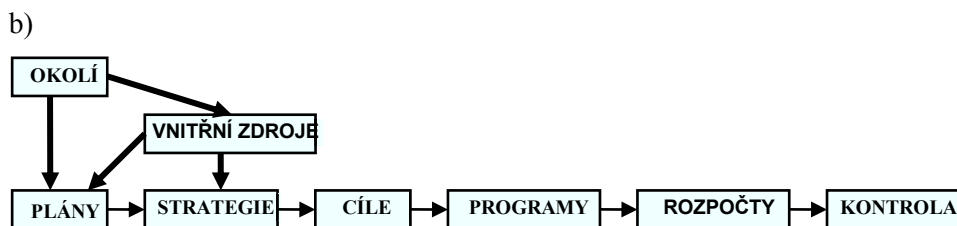
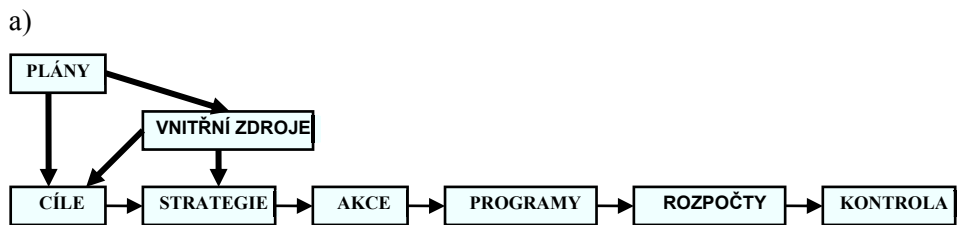
b)

| S | W |
|---|--|
| <ul style="list-style-type: none"> • Výkonná technologie • Spolehlivý informační systém • Kvalifikovaní pracovníci | <ul style="list-style-type: none"> • Převaha cizích zdrojů financování • Inovace produktu • Marketingová komunikace |
| O | T |
| <ul style="list-style-type: none"> • Vstup do EU • Dotační programy státu • Zvyšující se poptávka | <ul style="list-style-type: none"> • Kurzové výkyvy • Politická nestabilita • Demografický vývoj |

d)

| S | W |
|---|--|
| <ul style="list-style-type: none"> • Výkonná technologie • Spolehlivý informační systém • Vstup do EU | <ul style="list-style-type: none"> • Kurzové výkyvy • Politická nestabilita • Demografický vývoj |
| O | T |
| <ul style="list-style-type: none"> • Dotační programy státu • Zvyšující se poptávka • Kvalifikovaní pracovníci | <ul style="list-style-type: none"> • Převaha cizích zdrojů financování • Inovace produktu • Marketingová komunikace |

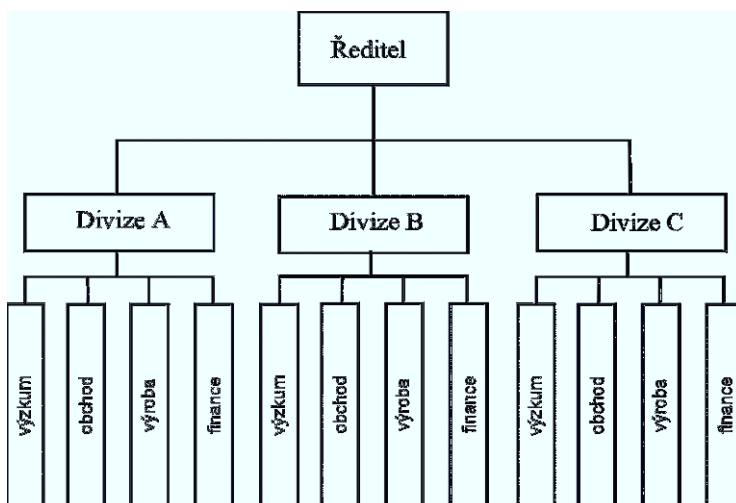
2. Určete správný plánovací proces z příložených grafických prezentací. (3 b.)



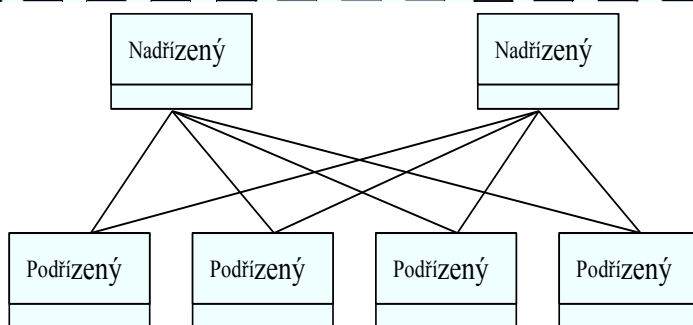
Právě jedna odpověď je správná. Kalkulačky nepoužívat!

3. Označte funkcionální systém organizační struktury. (3 b.)

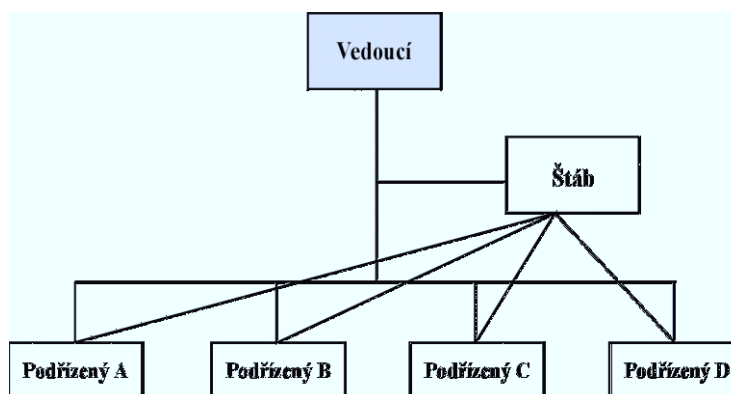
a)



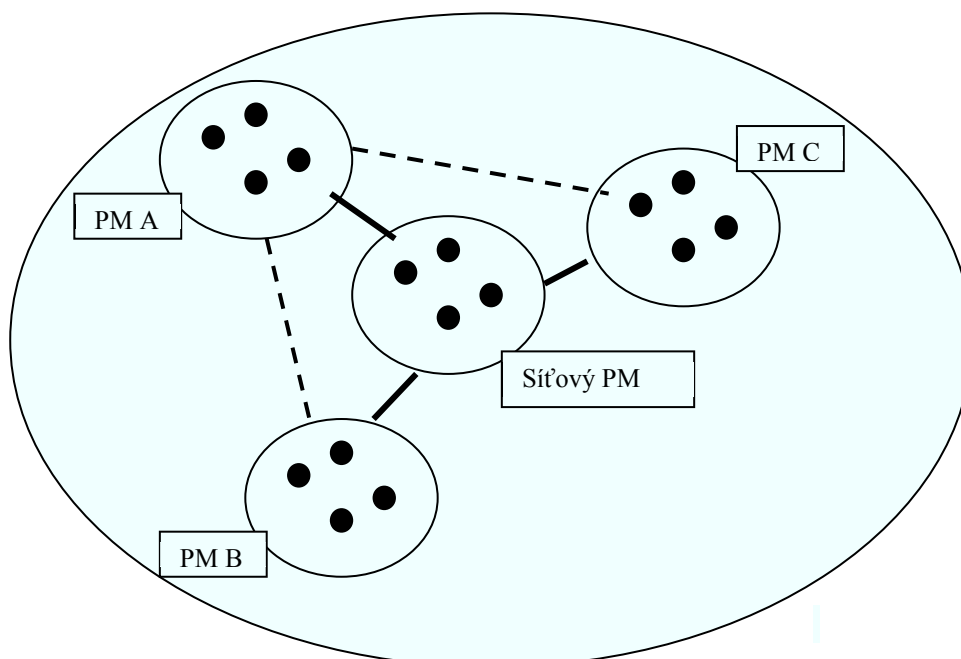
b)



c)



d)



Právě jedna odpověď je správná. Kalkulačky nepoužívat!

4. **Grafické metody pro plánování a kontrolu zavedl (3 b.)**
- H. Fayol
 - H. Ford
 - H. L. Gantt
 - M. Weber
5. **Mezi klíčové prvky poslání organizace patří (3 b.)**
- zřetelné schopnosti organizace
 - informační zabezpečení
 - procesy
 - management
6. **Stanovení cíle prostřednictvím metody SMART je vymezeno ve tvrzení (3 b.)**
- jasné, obecné, koncepční, relativní, časově ohraničené
 - specifické, měřitelné, přidělitelné, realistické, časově ohraničené
 - detailní, koncepční, objektivní, relativní, časově ohraničené
 - specifické, jasné, detailní, uspořádané, časově uspořádané
7. **Do motivačních teorií zaměřených na proces patří (3 b.)**
- Fiedlerova situační teorie
 - Likertova teorie manažerské mířky
 - Maslowova hierarchie potřeb
 - Wroomova expektační teorie
8. **Řešení nestrukturovaných problémů je záležitostí zejména (3 b.)**
- vrcholové linie řízení,
 - střední linie řízení,
 - operativní linie řízení,
 - štábních specialistů.
9. **Standard manažerské kontroly vždy musí splňovat charakteristiku (3 b.)**
- jistoty
 - nahodilosti
 - relevantnosti
 - udržitelnosti
10. **Makroprostředí tvoří tyto faktory (3 b.)**
- demografické, ekonomické, kulturní, právní, přírodní, technické
 - podnik, zákazníci, dodavatelé, distributoři, prostředníci, konkurenti
 - jen demografické, politické, právní, přírodní, technické
 - jen podnik, zákazníci, konkurenti
11. **Reklama (3 b.)**
- forma neosobní prezentace veškerých produktů podniku
 - způsob prezentace výrobků, produktů a služeb
 - placená forma všech činností podniku
 - forma neosobní placené prezentace a podpory prodeje výrobků a služeb
12. **Nový produkt je poprvé distribuován a je možné jej zakoupit v prodejní síti v rámci fáze životního cyklu výrobku (3 b.)**
- zaváděcí
 - úvodní
 - růstu
 - rozvoje
13. **Systematické plánování, shromažďování, analýza a vyhodnocování informací potřebných pro řešení marketingových problémů je cílem (3 b.)**
- marketingového prostředí
 - marketingového výzkumu
 - marketingového procesu
 - marketingové aplikace
14. **Z hlediska počtu použitých mezičlánků rozeznáváme tři typy distribuce (distribuční strategie) (3 b.)**
- výklenku, tahu, tlaku
 - prostředníci, zprostředkovatelé, podpůrné mezičlánky
 - penetrační, vyváženou, sbírání smetany
 - intenzivní, selektivní, exkluzivní
15. **Mezi podnikatelské koncepce nepatří koncepce (3 b.)**
- výrobní
 - výrobní
 - marketingová
 - produktová
16. **Jaké výsledky očekává firma, jestliže se při prodeji svých produktů rozhodne pro strategii nízké ceny (3 b.)**
- nízké ceny vedou k nižšímu objemu prodeje
 - nízké ceny vedou k vyššímu objemu prodeje
 - nízké ceny reprezentují, pro zákazníka, i nízkou kvalitu
 - zisk na jednotku bude vyšší
17. **Která z metod nepatří mezi základní metody marketingového výzkumu (3 b.)**
- skupinové rozhovory
 - dotazníky
 - pozorování
 - experiment
18. **Merchandising představuje (3 b.)**
- opakovaný nákup
 - formu přímého marketingu
 - způsob prezentace zboží na prodejní ploše
 - dotazování a pozorování na prodejně
19. **Čistý pracovní kapitál lze definovat jako (3 b.):**
- hodnotu oběžného majetku
 - rozdíl mezi dlouhodobým majetkem a dlouhodobým cizím kapitálem
 - rozdíl mezi krátkodobým majetkem a krátkodobým cizím kapitálem
 - ani jedna z výše uvedených možností není správná
20. **V případě, že koeficient nákladovosti dosahuje hodnoty menší než 1 (3 b.):**
- podnik plně využívá své výrobní kapacity
 - finanční páka působí pozitivně
 - hospodářský výsledek dosahuje kladných hodnot
 - podnik dosahuje ztráty

Právě jedna odpověď je správná. Kalkulačky nepoužívat!

21. Vlastní kapitál (3 b.):

- a) je zpravidla dražší než kapitál cizí
- b) zvyšuje zadluženost podniku
- c) snižuje finanční stabilitu podniku
- d) omezuje jednání vedení podniku

22. Vyberte pravdivé tvrzení (3 b.):

- a) obecná křivka/přímka zachycující průběh jednotkových fixních nákladů má konstantní průběh
- b) obecná křivka/přímka zachycující průběh jednotkových variabilních nákladů má konstantní průběh
- c) obecná křivka/přímka zachycující průběh jednotkových nákladů má rostoucí průběh
- d) obecná křivka/přímka zachycující průběh variabilních nákladů má konstantní průběh

23. Rozdíl mezi prodejní cenou a variabilními náklady na jednotku se nazývá (3 b.):

- a) příspěvek na úhradu variabilních nákladů a zisku
- b) marginální náklady
- c) příspěvek na úhradu fixních nákladů a zisku
- d) oportunitní náklady

24. Hmotný investiční majetek podniku představuje v pořizovacích cenách 300 mil. Kč a v zůstatkových cenách 165 mil. Kč. Výše ročních lineárních odpisů je 15 mil. Kč. Současné procento opotřebení činí (4 b.):

- a) 20 %
- b) 45 %
- c) 11 %
- d) ani jedna z výše uvedených možností není správná

25. Fixní náklady podniku jsou 45.000 Kč, variabilní náklady na jednotku (ks) jsou 30 Kč, průměrné náklady na jednotku (ks) jsou 60 Kč, cena výrobku je 75 Kč, maximální kapacita výroby je 2.600 ks. Podnik chce dosáhnout zisku 45.000 Kč. Podnik musí vyrobit (4 b.):

- a) 1.000 ks
- b) 1.500 ks
- c) 2.000 ks
- d) 2.600 ks

26. Vyberte pravdivé tvrzení: (3 b.)

- a) výsledek metody diskontovaných peněžních toků představuje substanční hodnota podniku
- b) substanční hodnota podniku je výsledkem výnosového ocenění podniku
- c) mezi výnosové metody v oceňování podniků patří metoda diskontovaných peněžních toků
- d) likvidační hodnota se obvykle používá ke stanovení horní hranice hodnoty podniku

27. Položka Výkazu zisku a ztráty "Obchodní marže" se vypočítá: (3 b.)

- a) výroba - výrobní spotřeba
- b) tržby za prodej zboží - výrobní spotřeba
- c) výroba - mzdové náklady
- d) tržby za prodej zboží - náklady vynaložené na prodané zboží

28. Čistá současná hodnota (angl. net present value)

představuje: (3 b.)

- a) rozdíl mezi současnou hodnotou příjmů z investice a kapitálovým výdajem na investici
- b) takovou zvažovanou úrokovou míru, při které je současná hodnota příjmů z investice rovna nule
- c) současnou hodnotu investičních a provozních nákladů investičního projektu
- d) poměr průměrného výsledku hospodaření po zdanění dosaženého na základě investičního projektu a součtu všech investičních výdajů projektu

29. Vyberte pravdivé tvrzení: (3 b.):

- a) hodnota doby obratu zásob je vždy větší nebo rovna hodnotě doby splatnosti pohledávek
- b) hodnota doby obratu zásob je vždy větší než doba obratu závazků
- c) ukazatel doby obratu zásob ve dnech se vypočítá jako poměr průměrného stavu zásob a denní výše tržeb (resp. výnosů nebo nákladů)
- d) ukazatel doby obratu zásob ve dnech se vypočítá jako poměr průměrného stavu zásob a roční výše tržeb (resp. výnosů nebo nákladů)

30. Vyberte pravdivé tvrzení: (3 b.)

- a) racionální investoři preferují za jinak stejných okolností větší kapitálový výdaj než menší
- b) jako racionální věřitel dám, za jinak stejných okolností, přednost úvěru s vyšší efektivní úrokovou mírou
- c) jako racionální věřitel dám, za jinak stejných okolností, přednost úvěru s nižší efektivní úrokovou mírou
- d) každý racionální investor vždy preferuje vyšší riziko a větší kapitálový výdaj než menší

31. Z výkazů finančního účetnictví jste zjistili následující údaje (v tis. Kč): krátkodobé závazky 80 300; krátkodobé bankovní úvěry 19 700; bankovní úvěry dlouhodobé 4 000; dlouhodobé závazky 20 000; zásoby 80 000; krátkodobé pohledávky 30 000; krátkodobý finanční majetek 7 000. Hodnota ukazatele pohotové likvidity (Quick Ratio) bude: (4 b.):

- a) 0,298
- b) 1,1
- c) 1,17
- d) 0,37

32. Termínovaný účet je spojený s 5% roční nominální úrokovou mírou. Jaká je hodnota reálné úrokové míry v procentech, pakliže průměrná roční míra inflace činí 2,5 % (počítejte přesně podle vzorce): (4 b.)

- a) 2,439 %
- b) 2,564 %
- c) 2,224 %
- d) 7,5 %

Právě jedna odpověď je správná. Kalkulačky nepoužívat!

1. Která z naznačených SWOT analýz obecné organizace je správná? (3 b.)

a)

| S | W |
|---|--|
| <ul style="list-style-type: none"> • Výkonná technologie • Spolehlivý informační systém • Kvalifikovaní pracovníci | <ul style="list-style-type: none"> • Převaha cizích zdrojů financování • Inovace produktu • Marketingová komunikace |
| O | T |
| <ul style="list-style-type: none"> • Vstup do EU • Dotační programy státu • Zvyšující se poptávka | <ul style="list-style-type: none"> • Kurzové výkyvy • Demografický vývoj • Politická nestabilita |

c)

| S | W |
|---|---|
| <ul style="list-style-type: none"> • Politická nestabilita • Spolehlivý informační systém • Kvalifikovaní pracovníci | <ul style="list-style-type: none"> • Převaha cizích zdrojů financování • Vstup do EU • Marketingová komunikace |
| O | T |
| <ul style="list-style-type: none"> • Dotační programy státu • Zvyšující se poptávka • Inovace produktu | <ul style="list-style-type: none"> • Kurzové výkyvy • Demografický vývoj • Výkonná technologie |

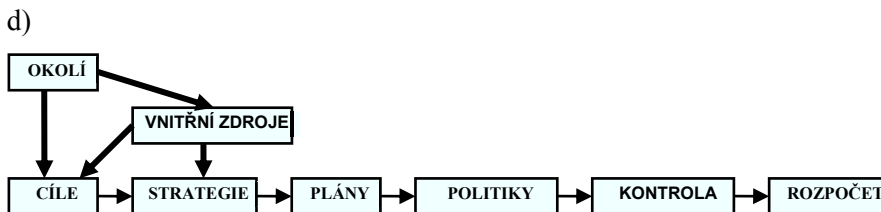
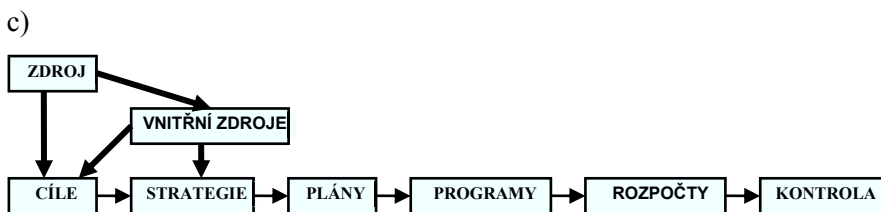
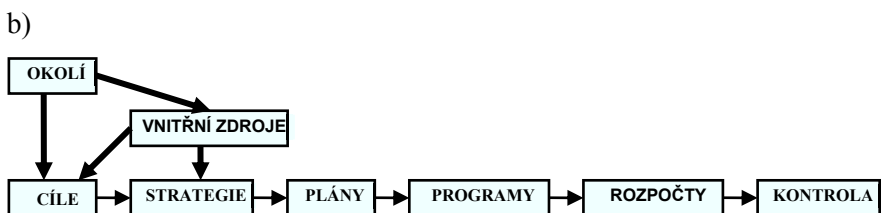
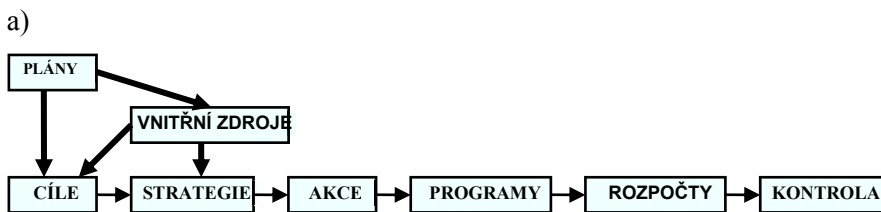
b)

| S | W |
|---|---|
| <ul style="list-style-type: none"> • Výkonná technologie • Spolehlivý informační systém • Kvalifikovaní pracovníci | <ul style="list-style-type: none"> • Převaha cizích zdrojů financování • Nespokojenost zákazníků • Marketingová komunikace |
| O | T |
| <ul style="list-style-type: none"> • Vstup do EU • Dotační programy státu • Zvyšující se poptávka | <ul style="list-style-type: none"> • Kurzové výkyvy • Politická nestabilita • Demografický vývoj |

d)

| S | W |
|---|--|
| <ul style="list-style-type: none"> • Výkonná technologie • Spolehlivý informační systém • Vstup do EU | <ul style="list-style-type: none"> • Kurzové výkyvy • Politická nestabilita • Demografický vývoj |
| O | T |
| <ul style="list-style-type: none"> • Dotační programy státu • Zvyšující se poptávka • Kvalifikovaní pracovníci | <ul style="list-style-type: none"> • Převaha cizích zdrojů financování • Inovace produktu • Marketingová komunikace |

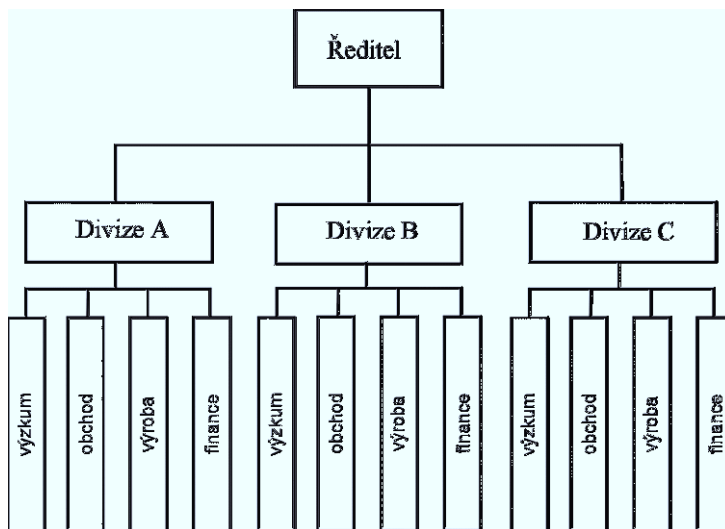
2. Určete správný plánovací proces z přiložených grafických prezentací. (3 b.)



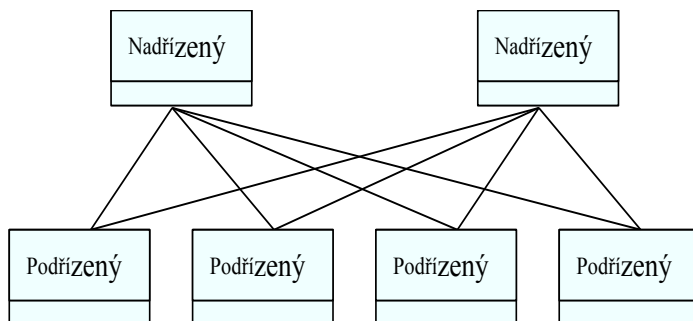
Právě jedna odpověď je správná. Kalkulačky nepoužívat!

3. Označte liniový systém organizační struktury. (3 b.)

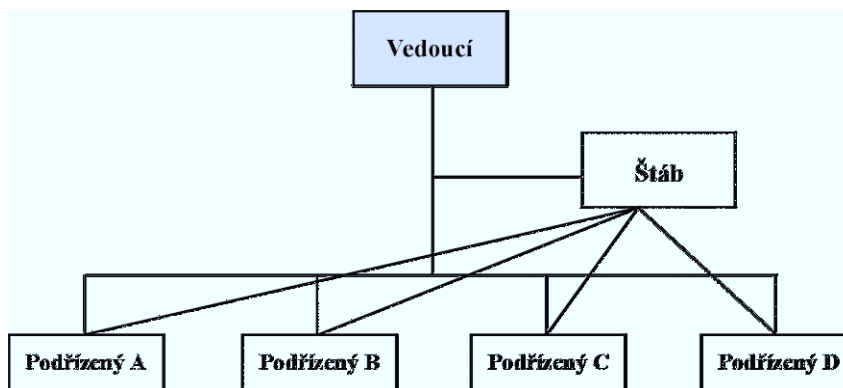
a)



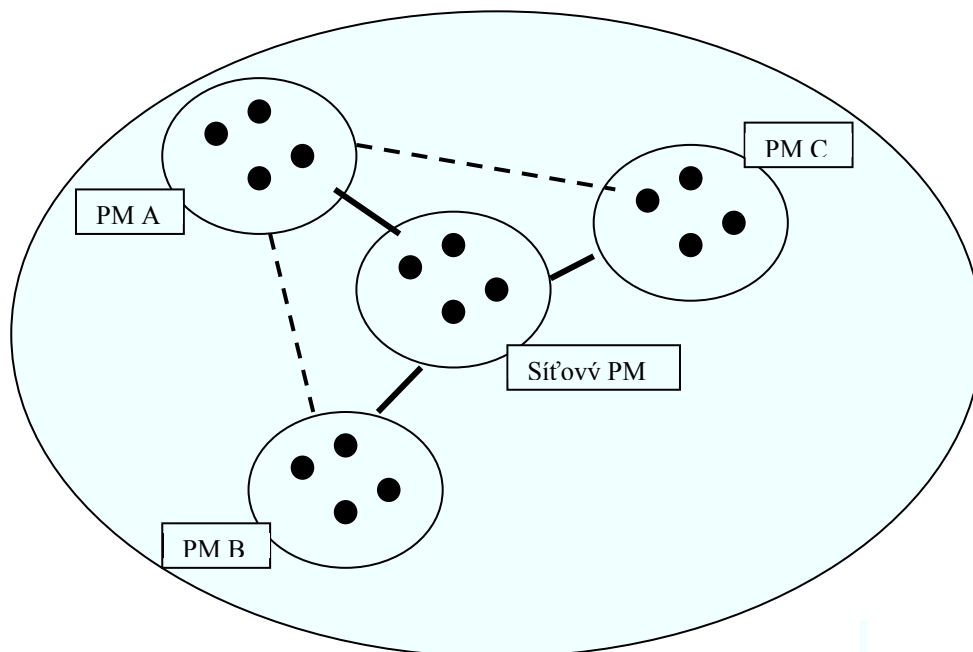
b)



c)



d)



Právě jedna odpověď je správná. Kalkulačky nepoužívat!

4. **Mezi klasické představitele managementu patří (3 b.)**
 - a) H. Fayol
 - b) P. Drucker
 - c) H. L. Gantt
 - d) J. Veber
5. **Mezi klíčové prvky poslání organizace patří (3 b.)**
 - a) historie organizace
 - b) procesy
 - c) příležitosti
 - d) management
6. **Při stanovení cíle prostřednictvím metody SMART neplatí charakteristika (3 b.)**
 - a) jasné
 - b) specifické,
 - c) měřitelné,
 - d) časově uspořádané
7. **Do motivačních teorií zaměřených na obsah patří (3 b.)**
 - a) Fiedlerova situační teorie
 - b) Wroomova expektační teorie
 - c) Likertova teorie manažerské mřížky
 - d) Maslowova hierarchie potřeb
8. **Řešení dobře strukturovaných problémů je záležitostí zejména (3 b.):**
 - a) vrcholové linie řízení,
 - b) střední linie řízení,
 - c) operativní linie řízení,
 - d) štábních specialistů.
9. **Standard manažerské kontroly vždy musí splňovat charakteristiku (3 b.)**
 - a) jistoty
 - b) reálné dosažitelnosti
 - c) nahodilosti
 - d) udržitelnosti
10. **Komercializace je (3 b.)**
 - a) způsob distribuce výrobků a služeb
 - b) sestavení marketingového plánu prodeje výrobků a služeb
 - c) uvedení nového produktu na trh
 - d) uvedení nové formy podpory prodeje
11. **Hlavní výhodou přímých distribučních cest je (3 b.)**
 - a) přímý kontakt a komunikace s konečným spotřebitelem
 - b) předání zkušeností distribučních prostředníků
 - c) charakter podpory poptávky a trhu
 - d) zajištění časového nesouladu mezi dobou výroby a dobou spotřeby
12. **Získávání primárních informací v marketingovém výzkumu se uskutečňuje metodami (3 b.)**
 - a) sémantickým diferencíálem, kvalitativními, refundací
 - b) pozorování, šetření, experimentálními a kvalitativními
 - c) BCG, ACG a metodou MIS
 - d) kvalitativními, aspektovými, standardizovanými
13. **Mezi základní faktory marketingového mikroprostředí patří (3 b.)**
 - a) politické prostředí
 - b) podnik
 - c) úroveň příjmů v zemi
 - d) legislativní prostředí
14. **Výrobní podnikatelská koncepce vychází z předpokladu (3 b.)**
 - a) spotřebitelé preferují levné a snadno dostupné zboží
 - b) firmy se zaměřují na kvalitu a technickou úroveň zboží
 - c) prioritou jsou potřeby výrobce nikoli zákazníka
 - d) k nákupu je třeba spotřebitele přesvědčit prostřednictvím masivní propagace
15. **Pro fázi růstu životního cyklu produktu neplatí (3 b.)**
 - a) klesající jednicové náklady
 - b) příchod nové konkurence
 - c) posilování distribuce
 - d) nutnost modifikace výrobku
16. **Strategie „pomalého sběru smetany“ je vhodná při splnění následujících předpokladů (3 b.)**
 - a) trh má omezenou velikost
 - b) zákazníci jsou ochotni zaplatit vysokou cenu
 - c) existuje silná potenciální konkurence
 - d) trh si není vědom nového výrobku
17. **Který typ marketingového výzkumu neexistuje (3 b.)**
 - a) explorativní
 - b) jednicový
 - c) deskriptivní
 - d) kauzální
18. **Webcasting je (3 b.)**
 - a) nábor pracovníků, kteří sestavují informace nabízené zájemcům
 - b) zasilání produktů formou objednávkového systému elektronickým způsobem
 - c) tvorba webových stránek samostatně nebo zakázkově dodavatelskou firmou
 - d) automatické zasilání speciálně upravených informací zájemcům
19. **Tzv. pari pravidlo říká, že (3 b.):**
 - a) vlastní kapitál má krýt dlouhodobá aktiva "typická", ostatní dlouhodobá aktiva mohou být kryta z cizího dlouhodobého kapitálu
 - b) vlastního kapitálu by mělo být alespoň stejně jako cizího
 - c) struktura majetku a kapitálu by měla být časově sladěná, tj. dlouhodobá aktiva = dlouhodobý kapitál, krátkodobá aktiva = krátkodobý kapitál
 - d) ani jedna z výše uvedených možností není správná
20. **Vyberte pravdivé tvrzení (3 b.):**
 - a) optimální kapitálovou strukturu zjistíme, jestliže z několika nabízených variant vybereme tu, která vykazuje nejvyšší hodnotu rentability aktiv
 - b) optimální kapitálovou strukturu zjistíme, jestliže z několika nabízených variant vybereme tu, která vykazuje nejvyšší hodnotu rentability vlastního kapitálu
 - c) optimální kapitálovou strukturu zjistíme, jestliže z několika nabízených variant vybereme tu, která vykazuje nejvyšší hodnotu vážených průměrných nákladů na celkový kapitál
 - d) ani jedna u výše uvedených možností není správná

Právě jedna odpověď je správná. Kalkulačky nepoužívat!

- 21. Blíží-li se koeficient bezpečnosti nule (3 b.):**
- skutečný objem výroby (nebo prodeje) se blíží bodu zvratu
 - skutečný objem výroby (nebo prodeje) je na úrovni výrobní kapacity
 - podnik dosahuje maximálního možného kladného hospodářského výsledku
 - využití výrobní kapacity se blíží 100 %
- 22. Dlouhodobé pohledávky jsou součástí (3 b.):**
- dlouhodobého majetku
 - oběžných aktiv
 - časového rozlišení
 - cizích zdrojů
- 23. Dary řadíme mezi kapitál (3 b.):**
- cizí a interní
 - cizí a externí
 - vlastní a interní
 - vlastní a externí
- 24. Hmotný investiční majetek podniku představuje v pořizovacích cenách 300 mil. Kč a v zůstatkových cenách 165 mil. Kč. Výše ročních lineárních odpisů je 15 mil. Kč. Současná doba odepisování činí (4 b.):**
- 20 let
 - 11 let
 - 9 let
 - ani jedna z výše uvedených možností není správná
- 25. Fixní náklady podniku jsou 45.000 Kč, variabilní náklady na jednotku (ks) jsou 30 Kč, průměrné náklady na jednotku (ks) jsou 60 Kč, cena výrobku je 75 Kč, maximální kapacita výroby je 2.600 ks. Bod zvratu dosahuje úrovně (4 b.):**
- 1.000 ks
 - 1.500 ks
 - 2.600 ks
 - 3.000 ks
- 26. Čistá současná hodnota (angl. net present value) představuje (3 b.):**
- takovou zvažovanou úrokovou míru, při které je současná hodnota příjmů z investice rovna nule
 - současnou hodnotu investičních a provozních nákladů investičního projektu
 - poměr průměrného výsledku hospodaření po zdanění dosaženého na základě investičního projektu a součtu všech investičních výdajů projektu
 - rozdíl mezi současnou hodnotou příjmů z investice a kapitálovým výdajem na investici
- 27. Vyberte pravdivé tvrzení: (3 b.)**
- racionální investoři preferují za jinak stejných okolností větší kapitálový výdaj než menší
 - každý racionální investor vždy preferuje vyšší riziko a větší kapitálový výdaj než menší
 - jako racionální věřitel dám, za jinak stejných okolností, přednost úvěru s vyšší efektivní úrokovou mírou
 - jako racionální věřitel dám, za jinak stejných okolností, přednost úvěru s nižší efektivní úrokovou mírou
- 28. Vyberte pravdivé tvrzení: (3 b.):**
- hodnota doby obratu zásob je vždy větší nebo rovna hodnotě doby splatnosti pohledávek
 - ukazatel doby obratu zásob ve dnech se vypočítá jako poměr průměrného stavu zásob a denní výše tržeb (resp. výnosů nebo nákladů)
 - hodnota doby obratu zásob je vždy větší než doba obratu závazků
 - ukazatel doby obratu zásob ve dnech se vypočítá jako poměr průměrného stavu zásob a roční výše tržeb (resp. výnosů nebo nákladů)
- 29. Položka Výkazu zisku a ztráty "Obchodní marže" se vypočítá: (3 b.)**
- výroba - výrobní spotřeba
 - tržby za prodej zboží - náklady vynaložené na prodané zboží
 - tržby za prodej zboží - výrobní spotřeba
 - výroba - mzdové náklady
- 30. Vyberte pravdivé tvrzení: (3 b.)**
- mezi výnosové metody v oceňování podniků patří metoda diskontovaných peněžních toků
 - výsledek metody diskontovaných peněžních toků představuje substanční hodnota podniku
 - substanční hodnota podniku je výsledkem výnosového ocenění podniku
 - likvidační hodnota se obvykle používá ke stanovení horní hranice hodnoty podniku
- 31. Termínovaný účet je spojený s 5% roční nominální úrokovou mírou. Jaká je hodnota reálné úrokové míry v procentech, pakliže průměrná roční míra inflace činí 2,5 % (počítejte přesně podle vzorce): (4 b.)**
- 7,5 %
 - 2,564 %
 - 2,224 %
 - 2,439 %
- 32. Z výkazů finančního účetnictví jste zjistili následující údaje (v tis. Kč): krátkodobé závazky 80 300; krátkodobé bankovní úvěry 19 700; bankovní úvěry dlouhodobé 4 000; dlouhodobé závazky 20 000; zásoby 80 000; krátkodobé pohledávky 30 000; krátkodobý finanční majetek 25 000. Hodnota ukazatele pohotovové likvidity (Quick Ratio) bude: (4 b.)**
- 0,298
 - 1,17
 - 0,55
 - 1,1

Právě jedna odpověď je správná. Kalkulačky nepoužívat!

1. Která z naznačených SWOT analýz obecné organizace je správná (3 b.)?

a)

| S | W |
|--|---|
| <ul style="list-style-type: none"> • Výkonná technologie • Spolehlivý informační systém • Zvyšující se poptávka | <ul style="list-style-type: none"> • Převaha cizích zdrojů financování • Politická nestabilita • Marketingová komunikace |
| O | T |
| <ul style="list-style-type: none"> • Vstup do EU • Dotační programy státu • Kvalifikovaní pracovníci | <ul style="list-style-type: none"> • Kurzové výkyvy • Demografický vývoj • Inovace produktu |

c)

| S | W |
|---|---|
| <ul style="list-style-type: none"> • Politická nestabilita • Spolehlivý informační systém • Kvalifikovaní pracovníci | <ul style="list-style-type: none"> • Převaha cizích zdrojů financování • Vstup do EU • Marketingová komunikace |
| O | T |
| <ul style="list-style-type: none"> • Dotační programy státu • Zvyšující se poptávka • Inovace produktu | <ul style="list-style-type: none"> • Kurzové výkyvy • Demografický vývoj • Výkonná technologie |

b)

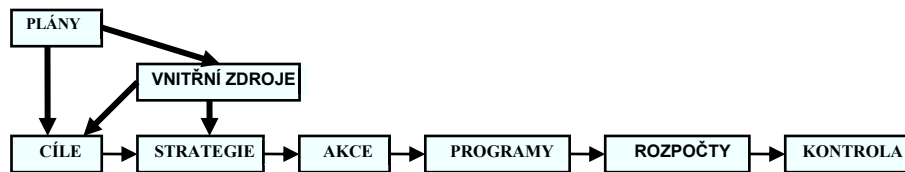
| S | W |
|--|--|
| <ul style="list-style-type: none"> • Výkonná technologie • Zájem zákazníků • Kvalifikovaní pracovníci | <ul style="list-style-type: none"> • Převaha cizích zdrojů financování • Inovace produktu • Marketingová komunikace |
| O | T |
| <ul style="list-style-type: none"> • Vstup do EU • Dotační programy státu • Zvyšující se poptávka | <ul style="list-style-type: none"> • Kurzové výkyvy • Výrobní portfolio • Demografický vývoj |

d)

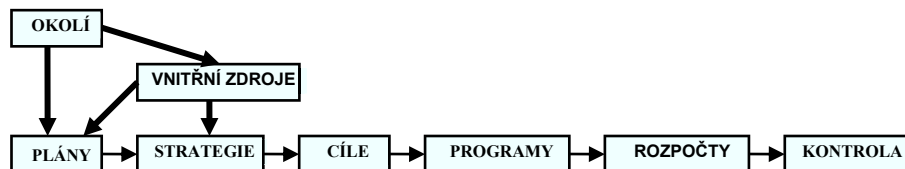
| S | W |
|---|--|
| <ul style="list-style-type: none"> • Výkonná technologie • Spolehlivý informační systém • Management | <ul style="list-style-type: none"> • Převaha cizích zdrojů financování • Inovace produktu • Marketingová komunikace |
| O | T |
| <ul style="list-style-type: none"> • Dotační programy státu • Zvyšující se poptávka zákazníků • Slabá konkurence | <ul style="list-style-type: none"> • Kurzové výkyvy • Politická nestabilita • Demografický vývoj |

2. Určete správný plánovací proces z přiložených grafických prezentací (3 b.)

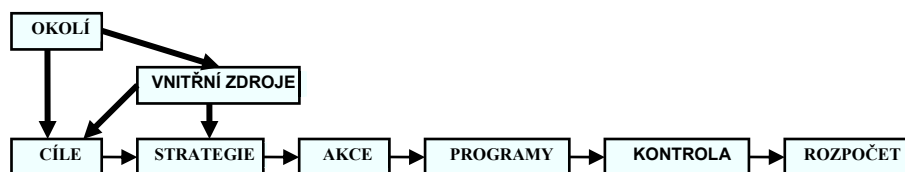
a)



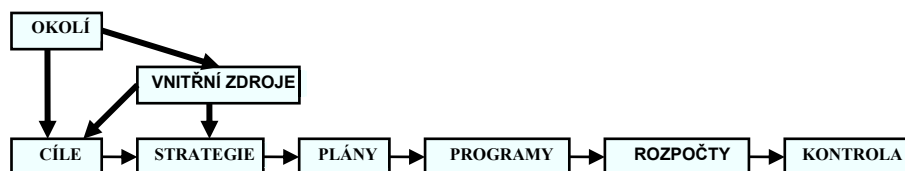
b)



c)



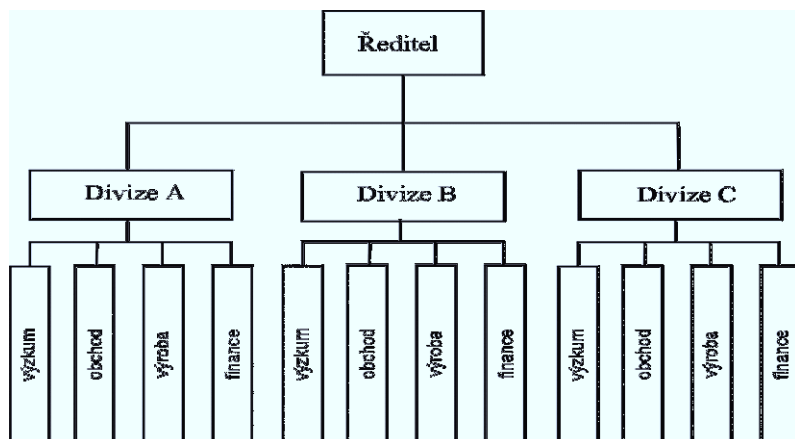
d)



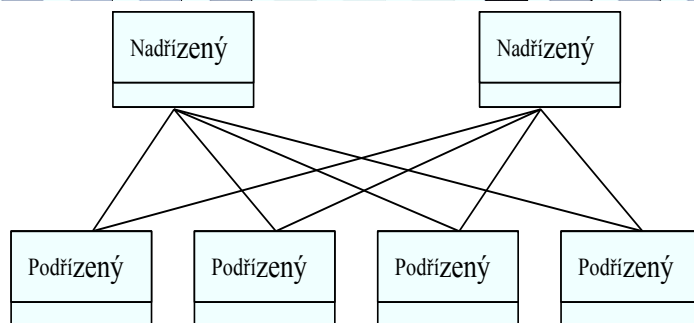
Právě jedna odpověď je správná. Kalkulačky nepoužívat!

3. Označte projektový systém organizační struktury (3 b.)

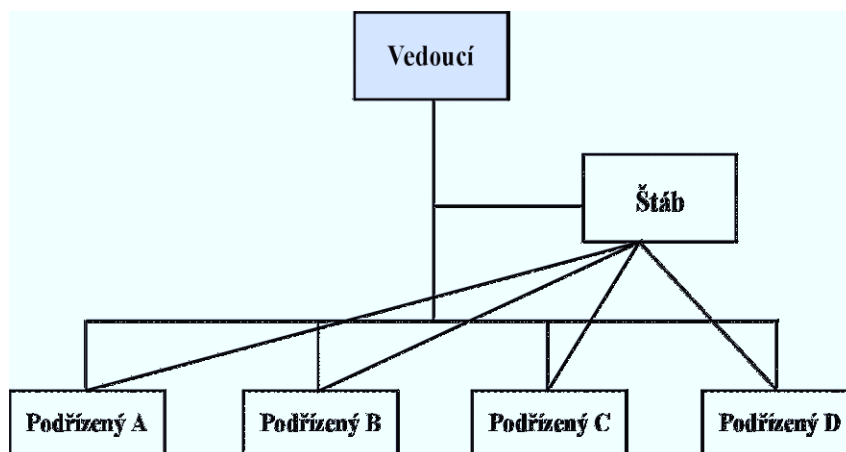
a)



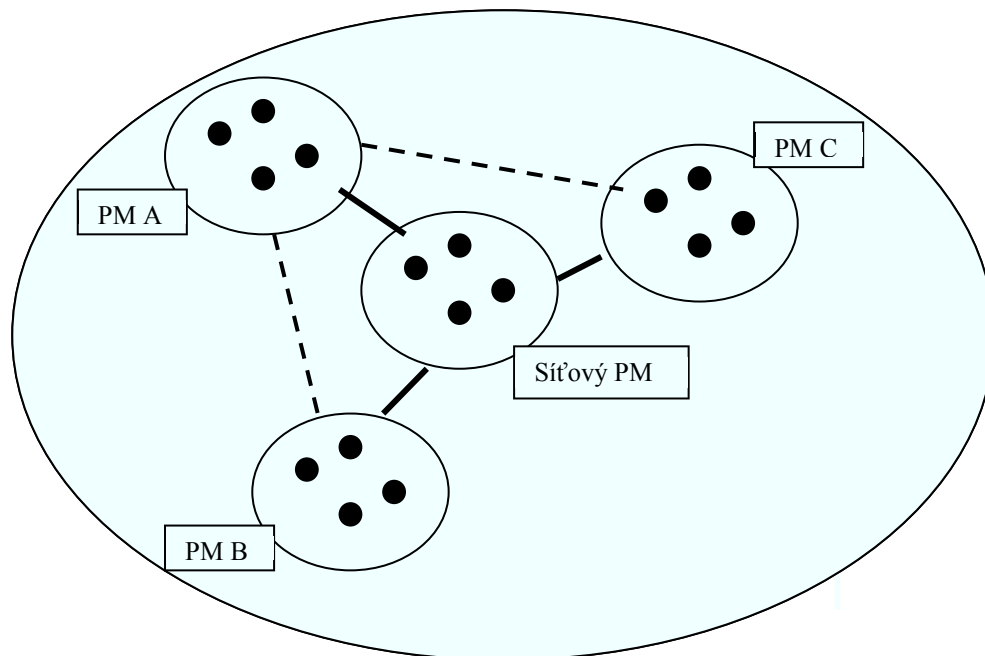
b)



c)



d)



Právě jedna odpověď je správná. Kalkulačky nepoužívat!

4. **Představitelem školy lidských zdrojů v managementu byl (3 b.)**
 - a) H. Fayol
 - b) E. Mayo
 - c) H. L. Gantt
 - d) M. Weber
5. **Mezi klíčové prvky poslání organizace nepatří (3 b.)**
 - a) historie organizace
 - b) procesy
 - c) zřetelné schopnosti
 - d) vztah k prostředí
6. **Při stanovení cíle prostřednictvím metody SMART neplatí charakteristika (3 b.)**
 - a) měřitelné,
 - b) udržitelné
 - c) specifické,
 - d) časově uspořádané
7. **Do motivačních teorií zaměřené na obsah patří (3 b.)**
 - a) Fiedlerova situační teorie
 - b) Wroomova expektační teorie
 - c) Likertova teorie manažerské mřížky
 - d) Herzbergova dvoufaktorová teorie
8. **Mezi typické činnosti vrcholových manažerů nepatří (3 b.):**
 - a) koncepce
 - b) stanovení vize
 - c) technické dovednosti,
 - d) stanovení cílů
9. **Standard manažerské kontroly neobsahuje charakteristiku (3 b.)**
 - a) měřitelnosti
 - b) nahodilosti
 - c) relevantnosti
 - d) reálné dosažitelnosti
10. **Targeting je proces (3 b.)**
 - a) hodnocení jednotlivých segmentů a jejich porovnání s konkurencí
 - b) výběru jednoho či více cílových segmentů
 - c) vyhodnocování atraktivity segmentů a stanovení pravidel jejich produkce
 - d) vyhodnocování atraktivity jednotlivých segmentů a výběr cílových segmentů
11. **Komunikační mix představuje nástroje (3 b.)**
 - a) reklamu, značku, osobní prodej
 - b) reklamu, podporu prodeje, osobní prodej, public relations, přímý marketing
 - c) propagaci, reklamu, podporu prodeje, public relations, značku
 - d) propagaci, podporu prodeje, public relations
12. **PEST analýza zahrnuje následující faktory (3 b.)**
 - a) politicko-legislativní, ekonomické, sociální, technické a technologické
 - b) politicko-legislativní, ekologické, sociální, technické a technologické
 - c) politicko-legislativní, ekonomické, státní, technické a technologické
 - d) politicko-legislativní, ekonomické, sociální, tematické
13. **Ústředním faktorem marketingového mikroprostředí je (3 b.)**
 - a) ekonomické prostředí
 - b) kulturní prostředí
 - c) státní správa
 - d) zákazník
14. **Počet výrobních řad v sortimentu se nazývá (3 b.)**
 - a) hloubka sortimentu
 - b) šířka sortimentu
 - c) konzistence sortimentu
 - d) délka sortimentu
15. **Charakter neosobní komunikace má především (3 b.):**
 - a) reklama, osobní prodej a public relations
 - b) podpora prodeje, osobní prodej
 - c) podpora prodeje, reklama, public relations
 - d) podpora prodeje, public relations
16. **Mezi sekundární informace nepatří (3 b.)**
 - a) údaje z interních zdrojů
 - b) údaje ve státních publikacích
 - c) údaje z konkrétních zdrojů
 - d) údaje získané vlastním výzkumem
17. **Pojem segment představuje (3 b.):**
 - a) skupinu spotřebitelů, kteří mají své specifické požadavky na výrobek
 - b) skupinu výrobců, kteří chtějí vždy prodat
 - c) skupinu dealerů, kteří vždy prodají výrobek
 - d) skupinu marketérů, kteří stanoví své specifické požadavky na výrobek
18. **Označte jeden ze základních faktorů marketingového prostředí (3 b.)**
 - a) distributoři
 - b) dodavatelé
 - c) zákaznické prostředí
 - d) sociální prostředí
19. **Tzv. pravidlo vyrovnání rizika říká, že (3 b.):**
 - a) vlastní kapitál má krýt dlouhodobá aktiva "typická", ostatní dlouhodobá aktiva mohou být kryta z cizího dlouhodobého kapitálu
 - b) vlastního kapitálu by mělo být alespoň stejně jako cizího
 - c) struktura majetku a kapitálu by měla být časově sladěná, tj. dlouhodobá aktiva = dlouhodobý kapitál, krátkodobá aktiva = krátkodobý kapitál
 - d) ani jedna z výše uvedených možností není správná
20. **Mezi tzv. elementární výrobní faktory nepatří (3 b.):**
 - a) výkonná práce
 - b) dlouhodobý hmotný majetek
 - c) řídicí práce
 - d) materiál
21. **S rostoucím počtem dodávek materiálu náklady na skladování a udržování jednotky zásob (3 b.):**
 - a) rostou
 - b) klesají
 - c) jsou konstantní
 - d) náklady na skladování a udržování jednotky zásob na počtu dodávek nezávisí
22. **Ukazatel „rentabilita vlastního kapitálu“ vypočítáme podle vzorce (3 b.):**

Právě jedna odpověď je správná. Kalkulačky nepoužívat!

- a) výsledek hospodaření po zdanění / vlastní kapitál
 b) vlastní kapitál / výsledek hospodaření po zdanění
 c) cizí kapitál / vlastní kapitál
 d) vlastní kapitál / cizí kapitál
- 23. Jestliže dosahování jednoho podnikatelského cíle vede k dosahování cíle druhého, jsou tyto cíle ve vztahu (3 b.):**
 a) indiferentním
 b) protikladným
 c) konkurenčním
 d) komplementárním
- 24. Podnik v roce 2012 vytvořil zisk před zdaněním a úroky (EBIT) ve výši 25 mil. Kč, k čemuž využíval kapitál ve výši 250 mil. Kč, zčásti cizí ve výši 100 mil. Kč. Podnik vykazuje rentabilitu aktiv ve výši (zaokrouhлено na 1 desetinné místo) (4 b.):**
 a) 10 %
 b) 25 %
 c) 16,7 %
 d) 60 %
- 25. Fixní náklady podniku jsou 2.900 Kč, variabilní náklady na výrobek jsou 3,5 Kč, cena výrobku je 8 Kč. Podnik vyrábí 1.000 ks výrobku. Koeficient nákladovosti činí (4 b.):**
 a) 1,25
 b) 0,8
 c) 0,2
 d) 0,4
- 26. K měření relativní výše rizika slouží variační koeficient představující poměr: (3 b.)**
 a) průměrného očekávaného výnosu z investice a cash flow projektu
 b) směrodatné odchylky a průměrného očekávaného výnosu z investice
 c) směrodatné odchylky a kapitálového výdaje
 d) průměrného očekávaného výnosu z investice a rozptylu
- 27. Vyberte pravdivé tvrzení: (3 b.)**
 a) zvažovaná úroková míra, při níž se tržní cena dluhopisu rovná současné hodnotě dluhopisu se nazývá výnosem ke dni splatnosti
 b) zvažovaná úroková míra, při níž se tržní cena dluhopisu rovná současné hodnotě dluhopisu, se nazývá základ tržní ceny dluhopisu
 c) zvažovaná úroková míra, při níž se tržní cena dluhopisu rovná současné hodnotě dluhopisu, se nazývá rentabilita dluhopisu
 d) zvažovaná úroková míra, při níž se tržní cena dluhopisu rovná současné hodnotě dluhopisu se nazývá vnitřní diskontní sazba
- 28. Vyberte pravdivé tvrzení: (3 b.)**
 a) ukazatel rentability aktiv lze dále rozložit na součet dvou ukazatelů, a to rentabilita výnosů (resp. tržeb) a počet obrátek aktiv za jeden rok
 b) ukazatel rentability aktiv lze dále rozložit na součin dvou ukazatelů, a to věřitelské riziko a počet obrátek aktiv za jeden rok
 c) ukazatel rentability aktiv lze dále rozložit na součin tří ukazatelů, a to zisková marže, počet obrátek aktiv za jeden rok a ukazatel finanční páka
 d) ukazatel rentability aktiv lze dále rozložit na součin dvou ukazatelů, a to rentabilita výnosů (resp. tržeb) a počet obrátek aktiv za jeden rok
- 29. Vyberte pravdivé tvrzení: (3 b.)**
 a) jako racionální věřitel dám, za jinak stejných okolností, přednost úvěru s vyšší efektivní úrokovou mírou
 b) racionální investoři preferují za jinak stejných okolností větší kapitálový výdaj než menší
 c) jako racionální věřitel dám, za jinak stejných okolností, přednost úvěru s nižší efektivní úrokovou mírou
 d) každý racionální investor vždy preferuje vyšší riziko a větší kapitálový výdaj než menší
- 30. Vyberte pravdivé tvrzení (3 b.):**
 a) nerozdělený zisk je zisk běžného roku, snížený o daň z příjmů
 b) vydané dluhopisy můžeme označit jako externí zdroj financování
 c) nakoupené dluhopisy jsou součástí vlastního kapitálu
 d) nakoupené dluhopisy jsou zdrojem „krytí“ dlouhodobého majetku společnosti
- 31. Termínovaný účet je spojený s 5% roční nominální úrokovou mírou. Jaká je hodnota reálné úrokové míry v procentech, pakliže průměrná roční míra inflace činí 1,5 % (počítejte přesně podle vzorce): (4 b.)**
 a) 6,5 %
 b) 3,12 %
 c) 3,448 %
 d) 2,564 %
- 32. Stanovte tržní hodnotu podniku a. s. Šumavské dílny. K tomuto účelu využijte dílčí odhad hodnoty akcie této společnosti pomocí metody srovnatelných podniků. Jako násobitele použijte ukazatel price-earnings ratio (P/E). Zjištěné hodnoty za a. s. Šumavské dílny jsou: výsledek hospodaření 210 000 000 Kč; vlastní kapitál 650 000 000 Kč, počet akcií 500 000 ks; dividendy na kmenovou akcii 140 Kč. Dále byla zjištěna hodnota ukazatele P/E za srovnatelné podniky ve výši 5,0: (4 b.)**
 a) 650 000 000 Kč
 b) 70 000 000 Kč
 c) 1 050 000 000 Kč
 d) 2 300 000 000 Kč

Právě jedna odpověď je správná. Kalkulačky nepoužívat!

1. Která z naznačených SWOT analýz obecné organizace je správná? (3 b.)

a)

| S | W |
|--|---|
| <ul style="list-style-type: none"> • Výkonná technologie • Spolehlivý informační systém • Zvyšující se poptávka | <ul style="list-style-type: none"> • Převaha cizích zdrojů financování • Politická nestabilita • Marketingová komunikace |
| O | T |
| <ul style="list-style-type: none"> • Vstup do EU • Dotační programy státu • Kvalifikovaní pracovníci | <ul style="list-style-type: none"> • Kurzové výkyvy • Demografický vývoj • Inovace produktu |

c)

| S | W |
|--|---|
| <ul style="list-style-type: none"> • Produktové portfolio • Spolehlivý informační systém • Kvalifikovaní pracovníci | <ul style="list-style-type: none"> • Převaha cizích zdrojů financování • Kapacita výroby • Marketingová komunikace |
| O | T |
| <ul style="list-style-type: none"> • Dotační programy státu • Zvyšující se poptávka • Zákaznické preference | <ul style="list-style-type: none"> • Kurzové výkyvy • Demografický vývoj • Ekonomická krize |

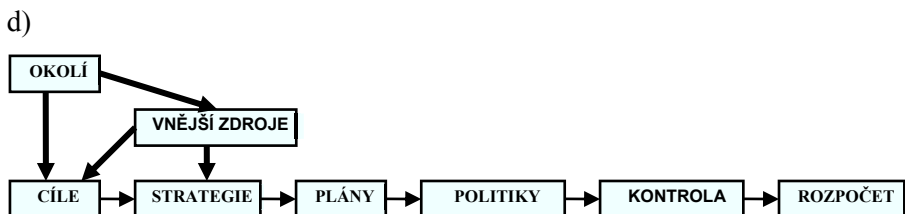
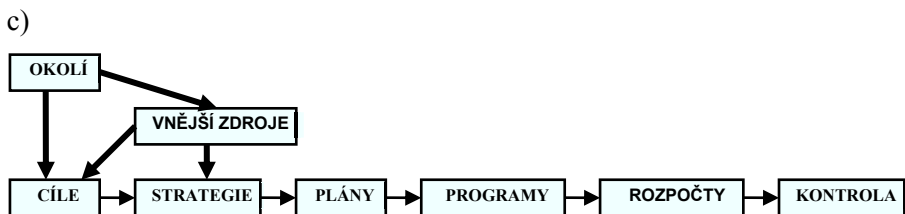
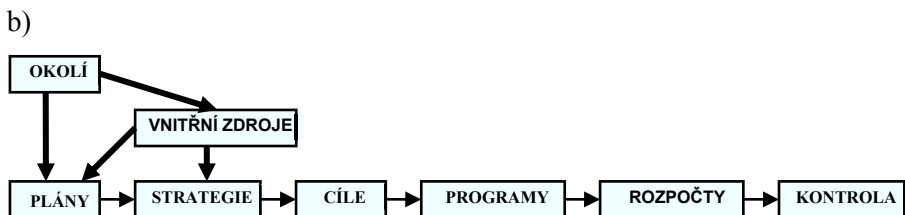
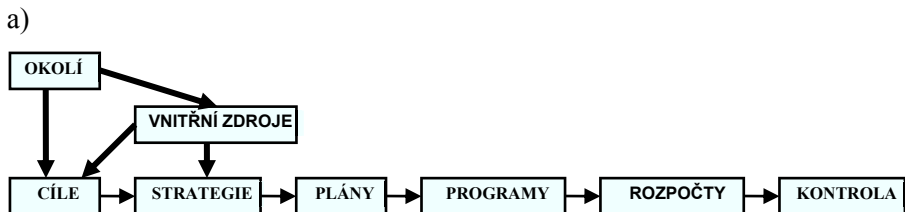
b)

| S | W |
|---|--|
| <ul style="list-style-type: none"> • Výkonná technologie • Spolehlivý informační systém • Daňová zátěž | <ul style="list-style-type: none"> • Převaha cizích zdrojů financování • Inovace produktu • Marketingová komunikace |
| O | T |
| <ul style="list-style-type: none"> • Vstup do EU • Dotační programy státu • Zvyšující se poptávka | <ul style="list-style-type: none"> • Kurzové výkyvy • Politická nestabilita • Demografický vývoj |

d)

| S | W |
|---|--|
| <ul style="list-style-type: none"> • Výkonná technologie • Spolehlivý informační systém • Vstup do EU | <ul style="list-style-type: none"> • Kurzové výkyvy • Politická nestabilita • Demografický vývoj |
| O | T |
| <ul style="list-style-type: none"> • Dotační programy státu • Zvyšující se poptávka • Kvalifikovaní pracovníci | <ul style="list-style-type: none"> • Převaha cizích zdrojů financování • Inovace produktu • Marketingová komunikace |

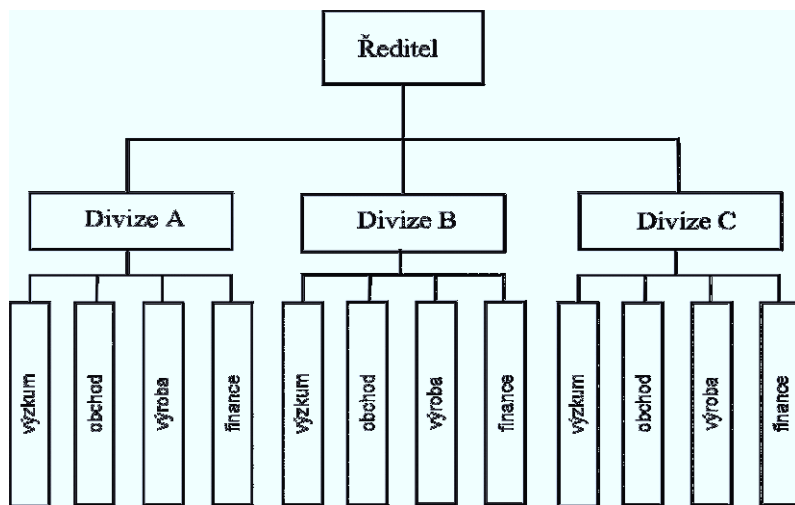
2. Určete správný plánovací proces z příložených grafických prezentací (3 b.)



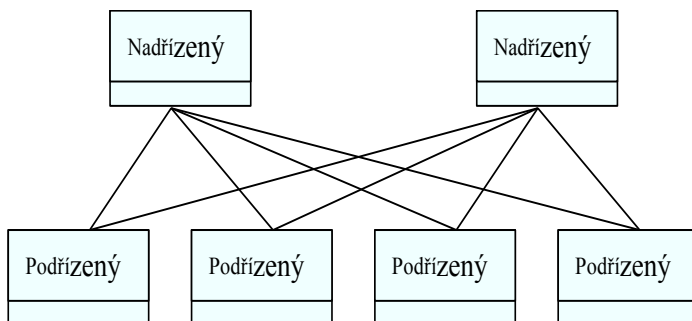
Právě jedna odpověď je správná. Kalkulačky nepoužívat!

3. Označte liniově- štábní systém organizační struktury (3 b.)

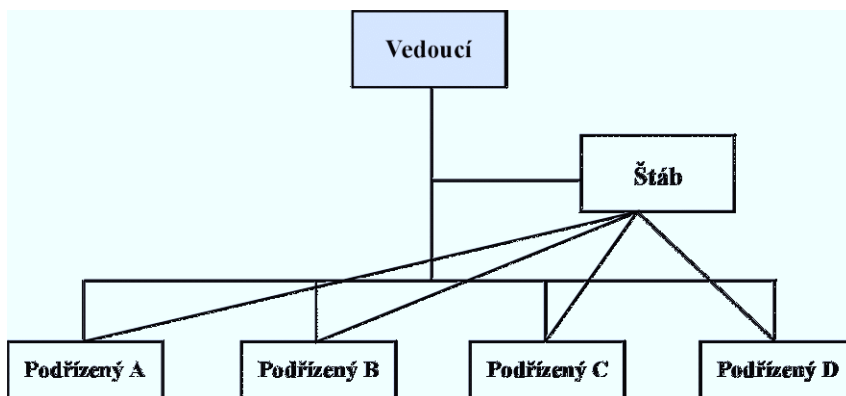
a)



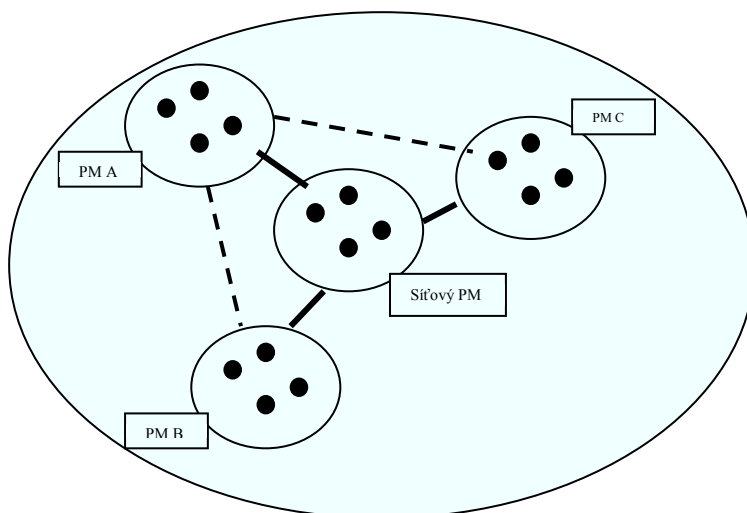
b)



c)



d)



Právě jedna odpověď je správná. Kalkulačky nepoužívat!

4. **Představitelem byrokratické školy managementu (3 b.)**
 - a) byl H. Fayol
 - b) byl H. Ford
 - c) byl H. L. Gantt
 - d) byl M. Weber
5. **Mezi základní znaky poslání organizace nepatří (3 b.)**
 - a) zřetelné schopnosti
 - b) historie
 - c) vazba na prostředí
 - d) časová ohraničenost
6. **Při stanovení cíle prostřednictvím metody SMART neplatí charakteristika (3 b.)**
 - a) časově uspořádané
 - b) specifické,
 - c) měřitelné,
 - d) komplexní
7. **Do motivačních teorií zaměřené na obsah patří (3 b.)**
 - a) Fiedlerova situační teorie
 - b) Likertova teorie manažerské mřížky
 - c) Maslowova hierarchie potřeb
 - d) Wroomova expektační teorie
8. **Mezi typické činnosti manažerů první linie nepatří (3b.)**
 - a) koncepce,
 - b) technické znalosti,
 - c) práce s lidmi,
 - d) operativa.
9. **Standard manažerské kontroly vždy musí splňovat charakteristiku (3 b.)**
 - a) měřitelnosti
 - b) nahodilosti
 - c) jistoty
 - d) udržitelnosti
10. **Značka může být vyjádřena (3 b.)**
 - a) pouze slovním spojením
 - b) pouze znakem nebo symbolem
 - c) slovním spojením, znakem a symbolem
 - d) slovním spojením, které se zapisuje do obchodního rejstříku
11. **Mikroprostředí tvoří tyto faktory (3 b.)**
 - a) demografické, ekonomické, kulturní, právní, přírodní, technické
 - b) podnik, zákazníci, dodavatelé, distributoři, prostředníci a konkurenti
 - c) demografické, politické, právní, přírodní, technické
 - d) podnik, zákazníci, konkurenti
12. **Výrobní koncepce vychází z předpokladu, že (3 b.)**
 - a) spotřebitelé jsou pasivní a je potřeba je motivovat reklamní podporou
 - b) spotřebitelé očekávají agresivní a dlouhodobou podporu prodeje
 - c) spotřebitelé budou preferovat výrobky snadno dostupné a levné
 - d) spotřebitelé budou preferovat výrobky zohledňující nepříznivé důsledky pro společnost
13. **Mezi metody tvorby cen nepatří (3 b.)**
 - a) nákladově orientovaná cena
 - b) poptávkově orientovaná cena
 - c) metoda vycházející z cen konkurence
 - d) metoda vycházející z vertikálního distribučního systému
14. **PEST analýza se soustředí na (3 b.)**
 - a) konkurenci
 - b) marketingové makroprostředí
 - c) marketingové mikroprostředí
 - d) zákazníka
15. **Mezi interní zdroje informací patří (3 b.)**
 - a) údaje z tiskových zpráv
 - b) údaje z výkazu zisků a ztrát
 - c) informace z knih a periodik
 - d) informace z komerčních zdrojů
16. **Totální výrobek má 3 vrstvy (3 b.)**
 - a) jádro, fyzická podoba výrobku, rozšířené pojetí výrobku
 - b) fyzická podoba výrobku, rozšířené pojetí výrobku, logistické služby
 - c) jádro, rozšířené pojetí výrobku, publikace
 - d) složení, vzhled, služby
17. **Zkratka MIS je (3 b.)**
 - a) maticový informační systém
 - b) marketingový informační systém
 - c) marketingová informační soustava
 - d) mezinárodní informační systém
18. **Výrobci běžného zboží (které slouží k uspokojování základních potřeb zákazníků a je charakteristické rychlým obratem) využívají převážně distribuční strategii (3 b.)**
 - a) exkluzivní
 - b) extenzivní
 - c) intenzivní
 - d) selektivní
19. **Tzv. zlaté bilanční pravidlo říká, že (3 b.):**
 - a) vlastní kapitál má krýt dlouhodobá aktiva "typická", ostatní dlouhodobá aktiva mohou být kryta z cizího dlouhodobého kapitálu
 - b) vlastního kapitálu by mělo být alespoň stejně jako cizího
 - c) struktura majetku a kapitálu by měla být časově sladěná, tj. dlouhodobá aktiva = dlouhodobý kapitál, krátkodobá aktiva = krátkodobý kapitál
 - d) ani jedna z výše uvedených možností není správná
20. **Emisní ážio je součástí (3 b.):**
 - a) kapitálových fondů
 - b) rezervních fondů
 - c) nedělitelných fondů
 - d) ostatních fondů tvořených ze zisku
21. **Vlastní náklady výroby, které jsou součástí obecného kalkulačního vzorce, se skládají z (3 b.):**
 - a) jednicový materiál, jednicové mzdy, ostatní jednicové náklady
 - b) jednicový materiál, jednicové mzdy, ostatní jednicové náklady, výrobní (provozní) režie

Právě jedna odpověď je správná. Kalkulačky nepoužívat!

- c) jednicový materiál, jednicové mzdy, ostatní jednicové náklady, výrobní (provozní) režie, správní režie
 d) jednicový materiál, jednicové mzdy, ostatní jednicové náklady, výrobní (provozní) režie, správní režie, zásobovací a odbytová režie
- 22. Rezervy řadíme mezi kapitál (3 b.):**
 a) vlastní a interní
 b) vlastní a externí
 c) cizí a interní
 d) cizí a externí
- 23. Ukazatel „koeficient samofinancování“ vypočítáme podle vzorce (3 b.):**
 a) cizí kapitál / vlastní kapitál
 b) vlastní kapitál / cizí kapitál
 c) cizí kapitál / celkový kapitál
 d) vlastní kapitál / celkový kapitál
- 24. Podnik v roce 2012 vytvořil zisk před zdaněním a úroky (EBIT) ve výši 25 mil. Kč, k čemuž využíval kapitál ve výši 250 mil. Kč, zčásti cizí ve výši 150 mil. Kč. Podnik vykazuje rentabilitu vlastního kapitálu ve výši (zaokrouhlo na 1 desetinné místo) (4 b.):**
 a) 10 %
 b) 25 %
 c) 16,7 %
 d) 60 %
- 25. Fixní náklady podniku jsou 2.700 Kč, variabilní náklady na výrobek jsou 5 Kč, cena výrobku je 7 Kč. Podnik vyrábí 1.000 ks výrobku. Koeficient nákladovosti činí (zaokrouhlo na 1 desetinné místo) (4 b.):**
 a) 1,1
 b) 0,9
 c) 0,6
 d) 0,4
- 26. Vyberte pravdivé tvrzení: (3 b.)**
 a) ukazatel rentability aktiv lze dále rozložit na součin dvou ukazatelů, a to rentabilita výnosů (resp. tržeb) a počet obrátek aktiv za jeden rok
 b) ukazatel rentability aktiv lze dále rozložit na součet dvou ukazatelů, a to rentabilita výnosů (resp. tržeb) a počet obrátek aktiv za jeden rok
 c) ukazatel rentability aktiv lze dále rozložit na součin dvou ukazatelů, a to věřitelské riziko a počet obrátek aktiv za jeden rok
 d) ukazatel rentability aktiv lze dále rozložit na součin tří ukazatelů, a to čistá zisková marže, počet obrátek aktiv za den a ukazatel finanční páka
- 27. Vyberte pravdivé tvrzení: (3 b.)**
 a) zvažovaná úroková míra, při níž se tržní cena dluhopisu rovná současné hodnotě dluhopisu se nazývá vnitřní diskontní sazba
 b) zvažovaná úroková míra, při níž se tržní cena dluhopisu rovná současné hodnotě dluhopisu, se nazývá základ tržní ceny dluhopisu
 c) zvažovaná úroková míra, při níž se tržní cena dluhopisu rovná současné hodnotě dluhopisu, se nazývá rentabilita dluhopisu
 d) zvažovaná úroková míra, při níž se tržní cena dluhopisu rovná současné hodnotě dluhopisu se nazývá výnosem ke dni splatnosti
- 28. K měření relativní výše rizika slouží variační koeficient představující poměr: (3 b.)**
 a) průměrného očekávaného výnosu z investice a cash flow projektu
 b) směrodatné odchylky a kapitálového výdaje
 c) směrodatné odchylky a průměrného očekávaného výnosu z investice
 d) průměrného očekávaného výnosu z investice a rozptylu
- 29. Vyberte pravdivé tvrzení (3 b.):**
 a) nerozdělený zisk je účetní zisk běžného roku, snížený o daň z příjmů
 b) čím je nižší daň ze zisku, tím nižší je i minimální potřebný zisk na 1 Kč
 c) nakoupené dluhopisy jsou součástí vlastního kapitálu
 d) nakoupené dluhopisy jsou zdrojem „krytí“ dlouhodobého majetku společnosti
- 30. Vyberte pravdivé tvrzení: (3 b.)**
 a) racionální investoři preferují za jinak stejných okolností větší kapitálový výdaj než menší
 b) jako racionální věřitel dám, za jinak stejných okolností, přednost úvěru s nižší efektivní úrokovou mírou
 c) jako racionální věřitel dám, za jinak stejných okolností, přednost úvěru s vyšší efektivní úrokovou mírou
 d) každý racionální investor vždy preferuje vyšší riziko a větší kapitálový výdaj než menší
- 31. Stanovte tržní hodnotu podniku a. s. Šumavské dílny. K tomuto účelu využijte dílčí odhad hodnoty akcie této společnosti pomocí metody srovnatelných podniků. Jako násobitele použijte ukazatel price-earnings ratio (P/E). Zjištěné hodnoty za a. s. Šumavské dílny jsou: výsledek hospodaření: 210 000 000 Kč; vlastní kapitál: 650 000 000 Kč, počet akcií 500 000 ks; dividenda na kmenovou akcii 140 Kč. Dále byla zjištěna hodnota ukazatele P/E za srovnatelné podniky ve výši 5,0: (4 b.)**
 a) 1 050 000 000 Kč
 b) 650 000 000 Kč
 c) 70 000 000 Kč
 d) 2 300 000 000 Kč
- 32. Termínovaný účet je spojený s 5% roční nominální úrokovou mírou. Jaká je hodnota reálné úrokové míry v procentech, pakliže průměrná roční míra inflace činí 3,5 % (počítejte přesně podle vzorce): (4 b.)**
 a) 8,5 %
 b) 1,449 %
 c) 1,564 %
 d) 3,12 %

Právě jedna odpověď je správná. Kalkulačky nepoužívat!

1. Která naznačená SWOT analýza obecné organizace není správně zpracovaná (3 b.)?

a)

| S | W |
|--|---|
| <ul style="list-style-type: none"> • Výkonná technologie • Spolehlivý informační systém • Zvyšující se poptávka | <ul style="list-style-type: none"> • Převaha cizích zdrojů financování • Politická nestabilita • Marketingová komunikace |
| O | T |
| <ul style="list-style-type: none"> • Vstup do EU • Dotační programy státu • Kvalifikovaní pracovníci | <ul style="list-style-type: none"> • Kurzové výkyvy • Demografický vývoj • Inovace produktu |

c)

| S | W |
|---|--|
| <ul style="list-style-type: none"> • Management • Výroba • Pracovníci | <ul style="list-style-type: none"> • Převaha cizích zdrojů financování • Marketing • Zkušenosti |
| O | T |
| <ul style="list-style-type: none"> • Dotační programy státu • Zvyšující se poptávka • Konkurence | <ul style="list-style-type: none"> • Kurzové výkyvy • Demografický vývoj • Dodavatelé |

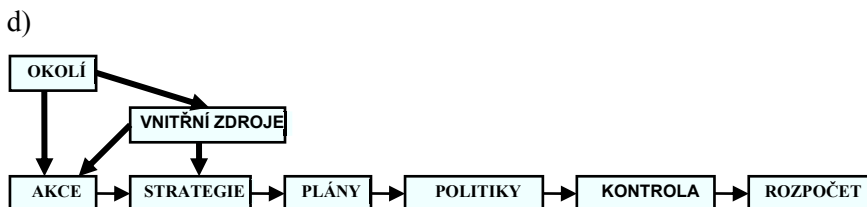
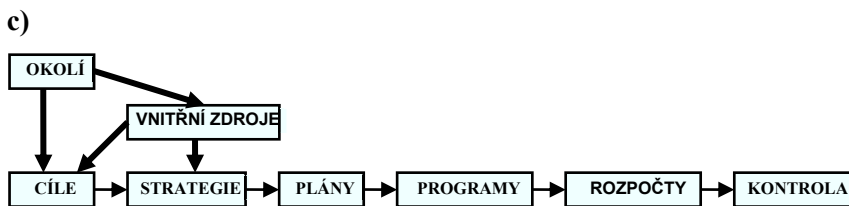
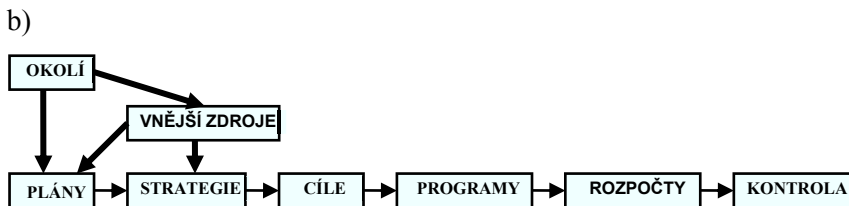
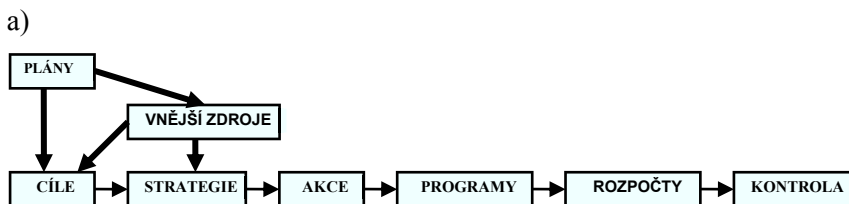
b)

| S | W |
|---|--|
| <ul style="list-style-type: none"> • Výkonná technologie • Spolehlivý informační systém • Kvalifikovaní pracovníci | <ul style="list-style-type: none"> • Převaha cizích zdrojů financování • Inovace produktu • Marketingová komunikace |
| O | T |
| <ul style="list-style-type: none"> • Vstup do EU • Dotační programy státu • Zvyšující se poptávka | <ul style="list-style-type: none"> • Kurzové výkyvy • Politická nestabilita • Demografický vývoj |

d)

| S | W |
|---|---|
| <ul style="list-style-type: none"> • Výkonná technologie • Sociální program • Politická stabilita | <ul style="list-style-type: none"> • Inovační aktivity • Produktové portfolio • Management |
| O | T |
| <ul style="list-style-type: none"> • Dotační programy státu • Zvyšující se poptávka • Výrobní kapacita | <ul style="list-style-type: none"> • Finanční krize • Hospodářská politika • Legislativa |

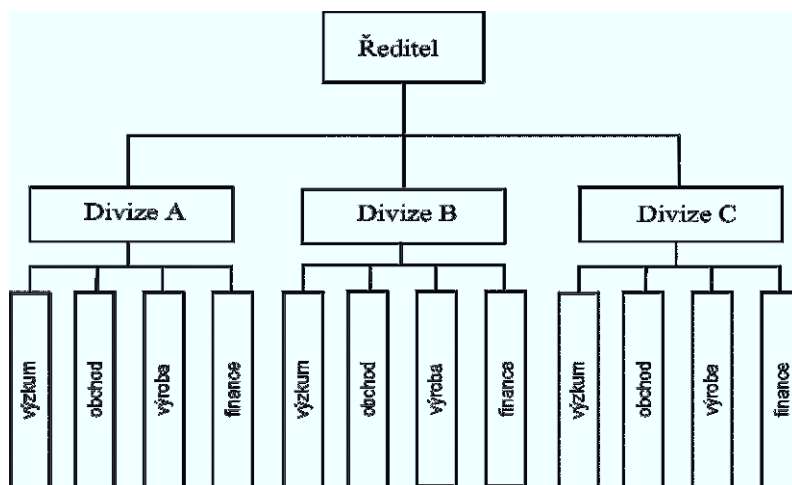
2. Určete správný plánovací proces z příložených grafických prezentací (3 b.)



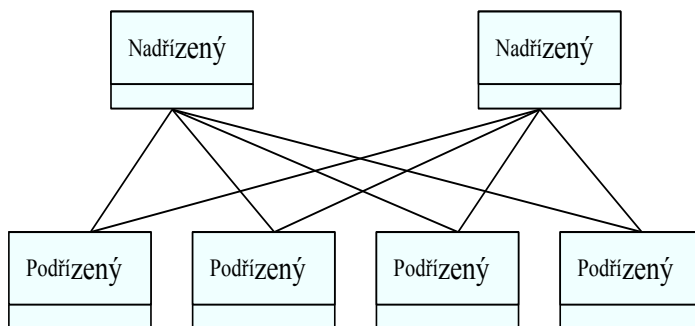
Právě jedna odpověď je správná. Kalkulačky nepoužívat!

3. Označte funkční uspořádání (horizontální diferenciaci) organizační struktury (3 b.)

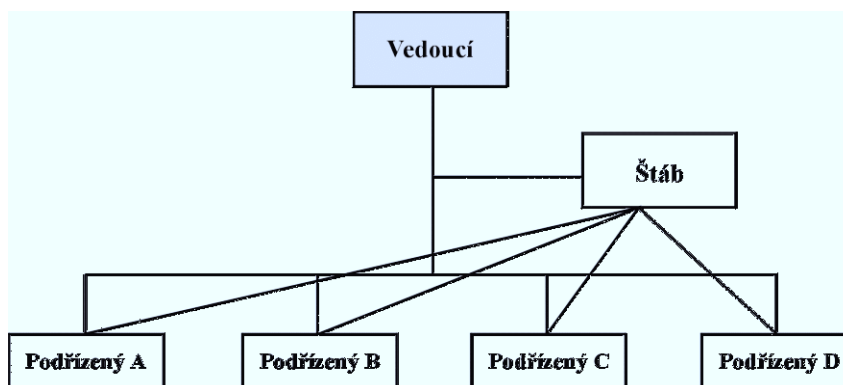
a)



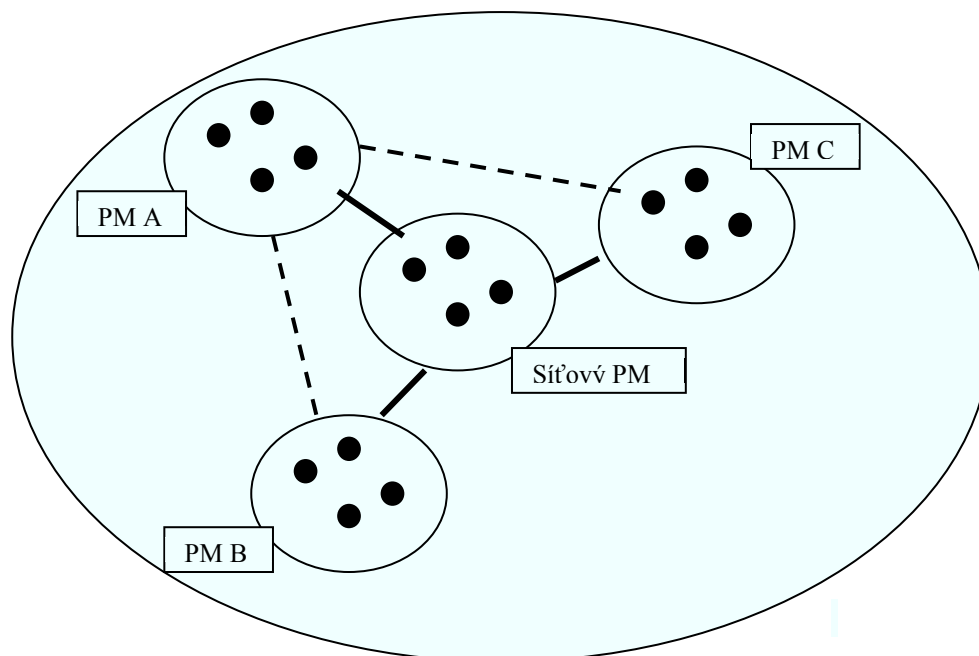
b)



c)



d)



Právě jedna odpověď je správná. Kalkulačky nepoužívat!

4. **Představitelem systémového přístupu v managementu byl (3 b.)**
- H. Fayol
 - H. Ford
 - Ch. Barnard
 - M. Weber
5. **Mezi základní znaky poslání organizace nepatří (3 b.)**
- zřetelné schopnosti
 - historie
 - vazba na prostředí
6. **Při stanovení cíle prostřednictvím metody SMART neplatí charakteristika (3 b.)**
- specifické,
 - rovnoměrný
 - měřitelné,
 - časově uspořádané
7. **Do teorií vedení patří (3 b.)**
- Fiedlerova situační teorie
 - Herzbergova teorie dvou faktorů
 - Maslowova hierarchie potřeb
 - Wroomova expektační teorie
8. **Mezi typické činnosti manažerů střední (taktické) úrovně patří (3 b.):**
- vize a mise,
 - strategie,
 - práce s lidmi,
 - operativa
9. **Standard manažerské kontroly nesplňuje charakteristiku (3 b.)**
- reálné dosažitelnosti
 - měřitelnosti
 - relevantnosti
 - udržitelnosti
10. **Konkurenční výhodu získávají firmy, které nabízejí**
- jen nižší ceny než konkurence (3 b.)
 - nižší ceny nebo vyšší užitek s vyšší cenou
 - jen vyšší užitek s vyšší cenou
 - podporu zákaznického servisu
11. **Základní funkce vykonávané distribučními mezičlánky jsou (3 b.)**
- obchodní, logistické, doplňkové
 - ekonomické, účetní, právní
 - logistické, účetní, dopravní
 - dopravní, skladovací, právní
12. **Proces marketingového plánování má tři základní kroky (3 b.)**
- metoda BCG, metoda SWOT, metoda 4P
 - výzkum konkurence, plánování, rozhodnutí
 - situační analýza, marketingové cíle, marketingové programy
 - analýza výrobků, cíl podniku, vztahy se spotřebiteli
13. **Černá skříňka spotřebitele je (3 b.)**
- model posílení – věrnost – spokojenost
 - modelování podle Fangilbertových rovnic
 - interakcí predispozic spotřebitele k jednání a kupního rozhodování
 - plánování, rozhodování, výzkum konkurence
14. **Pro kulturu jako faktor marketingového makroprostředí platí (3 b.)**
- kultura je vrozená.
 - kulturu se nelze naučit
 - kultura ovlivňuje mimo jiné základní názory a hodnoty v dané společnosti
 - kultura neovlivňuje mimo jiné základní názory a hodnoty v dané společnosti
15. **Co je přímý marketing (3 b.)**
- komunikace přímo se zákazníkem
 - prezentace vlastního výrobku
 - přímá komunikace mezi dodavateli
 - zjišťování informací
16. **Který z následně uvedených, není krokem v procesu marketingového výzkumu (3 b.)**
- studium současné situace
 - výběr výzkumné metody
 - sběr dat
 - implementace rozhodnutí
17. **Firma předpokládá, že její výrobky se nebudou prodávat bez výrazné reklamy a podpory prodeje. Uplatňuje koncepci (3 b.)**
- výrobní
 - výrobovou
 - prodejní
 - marketingovou
18. **Mezi velkoobchody patří (3 b.)**
- obchodní zástupci
 - hypermarkety
 - Cash and Carry
 - obchodní centra
19. **Která z níže uvedených charakteristik není typická pro daňové odpisy? (3 b.)**
- daňové odpisy se počítají a uplatňují vždy ke konci roku
 - odpisy se zaokrouhlují na celé koruny nahoru
 - pro daňové účely může podnik použít libovolný způsob odpisování
 - jedná se o odepisování na základě zákona o daních z příjmů
20. **Vklady společníků (podnikatelů, majitelů) řadíme mezi kapitál (3 b.):**
- vlastní a interní
 - vlastní a externí
 - cizí a interní
 - cizí a externí
21. **EBIT je zkratka pro (3 b.):**
- výsledek hospodaření před úroky, zdaněním a odpisy
 - výsledek hospodaření před úroky a zdaněním
 - výsledek hospodaření před zdaněním
 - výsledek hospodaření po zdanění

Právě jedna odpověď je správná. Kalkulačky nepoužívat!

22. Cizí kapitál je výhodné použít, když (3 b.):

- a) výnosnost celkového kapitálu po zdanění je vyšší než úroková míra cizího kapitálu po zdanění
- b) výnosnost vlastního kapitálu po zdanění je vyšší než úroková míra cizího kapitálu po zdanění
- c) výnosnost cizího kapitálu po zdanění je vyšší než úroková míra cizího kapitálu po zdanění
- d) ani jedna z výše uvedených možností není správná

23. Ukazatel „míra věřitelského rizika“ vypočítáme podle vzorce (3 b.):

- a) cizí kapitál / vlastní kapitál
- b) vlastní kapitál / cizí kapitál
- c) cizí kapitál / celkový kapitál
- d) vlastní kapitál / celkový kapitál

24. Podnik v roce 2012 vytvořil zisk před zdaněním a úroky ve výši 25 mil. Kč, k čemuž využíval kapitál ve výši 250 mil. Kč, zčásti cizí ve výši 100 mil. Kč.

Podnik vykazuje koeficient samofinancování ve výši (zaokrouhлено na 1 desetinné místo) (4 b.):

- a) 10 %
- b) 25 %
- c) 40 %
- d) 60 %

25. Fixní náklady podniku jsou 25.000 Kč, cena výrobku je 75 Kč, objem produkce je 1.000 ks. Podnik dosahuje zisku ve výši 25.000 Kč. Variabilní náklady na jednotku činí (4 b.):

- a) 25 Kč
- b) 50 Kč
- c) 30 Kč
- d) 15 Kč

26. Vyberte pravdivé tvrzení: (3 b.)

- a) vydané akcie můžeme zařadit mezi cizí zdroje financování
- b) nakoupené dluhopisy jsou vlastním zdrojem financování dlouhodobého majetku podniku
- c) vydané dluhopisy můžeme označit jako externí zdroj financování
- d) financování pomocí vydaných dluhopisů se nazývá samofinancováním

27. Vyberte pravdivé tvrzení: (3 b.)

- a) jako racionální věřitel dám, za jinak stejných okolností, přednost úvěru s vyšší efektivní úrokovou mírou
- b) racionální investoři preferují za jinak stejných okolností větší kapitálový výdaj než menší
- c) jako racionální věřitel dám, za jinak stejných okolností, přednost úvěru s nižší efektivní úrokovou mírou
- d) každý racionální investor vždy preferuje vyšší riziko a větší kapitálový výdaj než menší

28. K měření relativní výše rizika slouží variační koeficient představující poměr: (3 b.)

- a) průměrného očekávaného výnosu z investice a cash flow projektu
- b) směrodatné odchylky a průměrného očekávaného výnosu z investice
- c) směrodatné odchylky a kapitálového výdaje

- d) průměrného očekávaného výnosu z investice a rozptylu

29. Vyberte pravdivé tvrzení: (3 b.)

- a) ukazatel rentability aktiv lze dále rozložit na součet dvou ukazatelů, a to rentabilita výnosů (resp. tržeb) a počet obrátek aktiv za jeden rok
- b) ukazatel rentability aktiv lze dále rozložit na součin dvou ukazatelů, a to věřitelské riziko a počet obrátek aktiv
- c) ukazatel rentability aktiv lze dále rozložit na součin dvou ukazatelů, a to rentabilita výnosů (resp. tržeb) a počet obrátek aktiv za jeden rok
- d) ukazatel rentability aktiv lze dále rozložit na součin tří ukazatelů, a to čistá zisková marže, počet obrátek aktiv za den a ukazatel finanční páka

30. Vyberte pravdivé tvrzení: (3 b.)

- a) hodnota doby obratu zásob je vždy větší nebo rovna hodnotě doby splatnosti pohledávek
- b) hodnota doby obratu zásob je vždy větší než doba obratu závazků
- c) ukazatel doby obratu zásob ve dnech se vypočítá jako poměr průměrného stavu zásob a roční výše tržeb, výnosů nebo nákladů
- d) ukazatel doby obratu zásob ve dnech se vypočítá jako poměr průměrného stavu zásob a denní výše tržeb (resp. výnosů nebo nákladů)

31. Srovnávací analýzy ukázaly, že se naše akciová společnost blíží svým potenciálem a výkony těm nejlepším ze souboru srovnatelných podniků. V souboru srovnatelných podniků byla zjištěna dividendová výnosnost (počítaná jako poměr dividendy na akcii a tržní ceny akcie) ve výši 8 %. Je-li poslední dividendy na akcii u naší oceňované společnosti 220 Kč, pak dílčí odhad hodnoty akcie této společnosti pomocí metody srovnatelných podniků bude: (4 b.)

- a) 2 750 Kč
- b) 2 376 Kč
- c) 2 088 Kč
- d) 3 823 Kč

32. Termínovaný účet je spojený s 4% roční nominální úrokovou mírou. Vypočítejte (přesně podle vzorce) hodnotu reálné úrokové míry, pakliže průměrná roční míra inflace činí 1,5 %. Vyjádřete v procentech: (4 b.)

- a) 5,5 %
- b) 1,403 %
- c) 2,463 %
- d) 2,52 %

Právě jedna odpověď je správná. Kalkulačky nepoužívat!

1. Která naznačená SWOT analýza obecné organizace není správně zpracovaná (3 b.)?

a)

| S | W |
|--|---|
| <ul style="list-style-type: none"> • Výkonná technologie • Spolehlivý informační systém • Zvyšující se poptávka | <ul style="list-style-type: none"> • Převaha cizích zdrojů financování • Politická nestabilita • Marketingová komunikace |
| O | T |
| <ul style="list-style-type: none"> • Vstup do EU • Dotační programy státu • Kvalifikovaní pracovníci | <ul style="list-style-type: none"> • Kurzové výkyvy • Demografický vývoj • Inovace produktu |

c)

| S | W |
|---|---|
| <ul style="list-style-type: none"> • Výkonná technologie • Sociální program • Politická stabilita | <ul style="list-style-type: none"> • Inovační aktivity • Produktové portfolio • Management |
| O | T |
| <ul style="list-style-type: none"> • Dotační programy státu • Zvyšující se poptávka • Výrobní kapacita | <ul style="list-style-type: none"> • Finanční krize • Hospodářská politika • Legislativa |

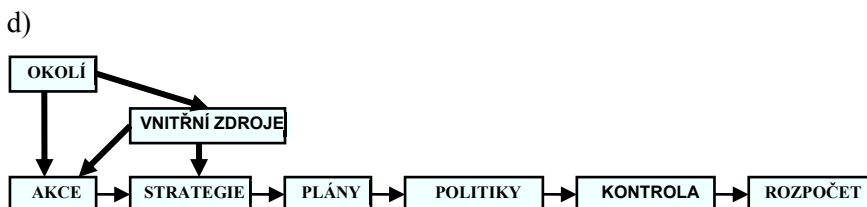
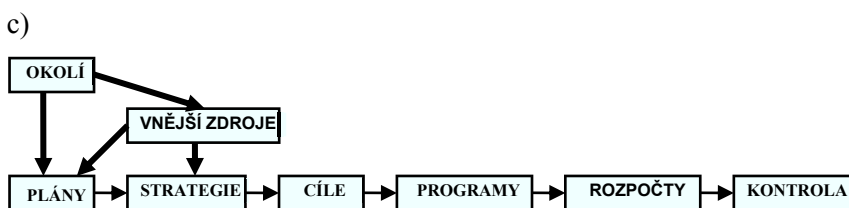
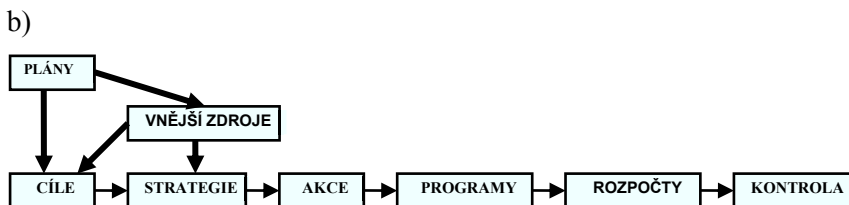
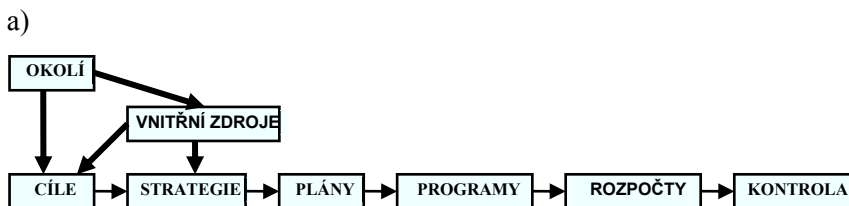
b)

| S | W |
|---|--|
| <ul style="list-style-type: none"> • Výkonná technologie • Spolehlivý informační systém • Kvalifikovaní pracovníci | <ul style="list-style-type: none"> • Převaha cizích zdrojů financování • Inovace produktu • Marketingová komunikace |
| O | T |
| <ul style="list-style-type: none"> • Vstup do EU • Dotační programy státu • Zvyšující se poptávka | <ul style="list-style-type: none"> • Kurzové výkyvy • Politická nestabilita • Demografický vývoj |

d)

| S | W |
|---|--|
| <ul style="list-style-type: none"> • Management • Výroba • Pracovníci | <ul style="list-style-type: none"> • Převaha cizích zdrojů financování • Marketing • Zkušenosti |
| O | T |
| <ul style="list-style-type: none"> • Dotační programy státu • Zvyšující se poptávka • Konkurence | <ul style="list-style-type: none"> • Kurzové výkyvy • Demografický vývoj • Dodavatelé |

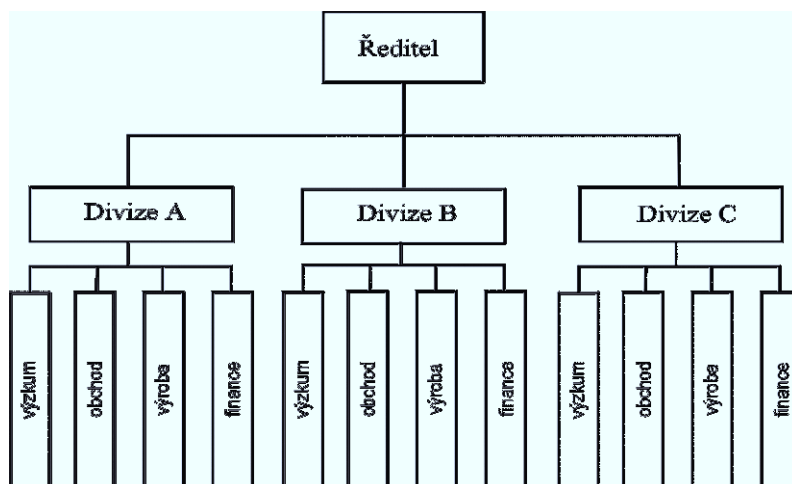
2. Určete správný plánovací proces z přiložených grafických prezentací (3 b.)



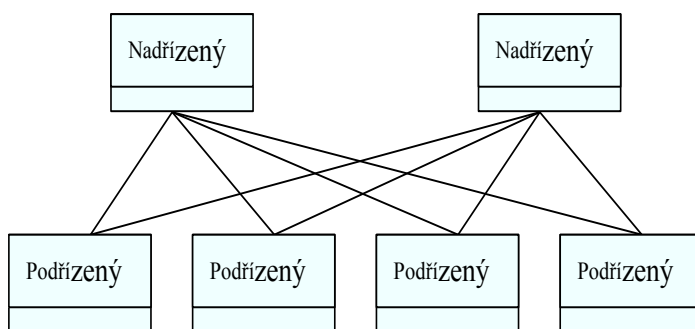
Právě jedna odpověď je správná. Kalkulačky nepoužívat!

3. Označte projektový systém organizační struktury (3 b.)

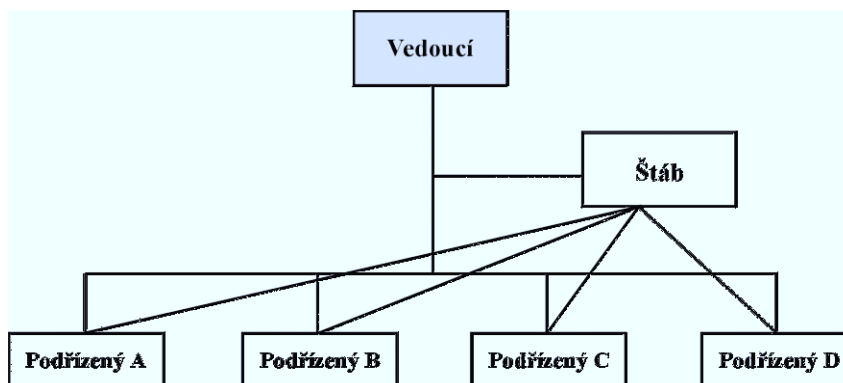
a)



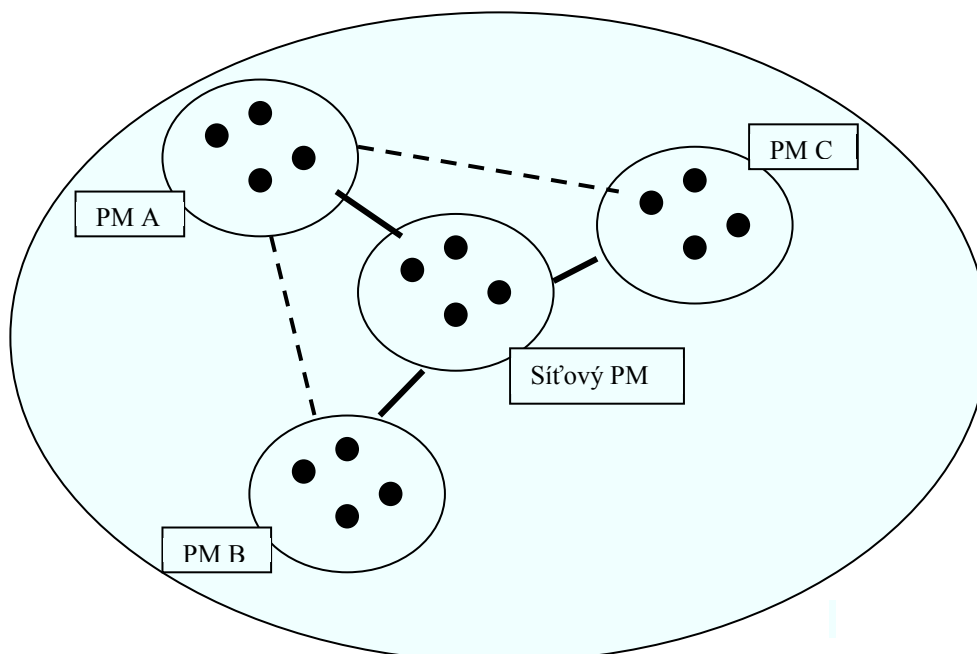
b)



c)



d)



Právě jedna odpověď je správná. Kalkulačky nepoužívat!

- 4. Při stanovení cíle prostřednictvím metody SMART neplatí charakteristika (3 b.)**
- specifické,
 - rovnoměrný
 - měřitelné,
 - časově uspořádané
- 5. Standard manažerské kontroly nesplňuje charakteristiku (3 b.)**
- reálné dosažitelnosti
 - měřitelnosti
 - relevantnosti
 - udržitelnosti
- 6. Představitelem systémového přístupu v managementu byl (3 b.)**
- H. Fayol
 - H. Ford
 - Ch. Barnard
 - M. Weber
- 7. Mezi typické činnosti manažerů střední (taktické) úrovně patří (3 b.):**
- vize a mise,
 - strategie,
 - práce s lidmi,
 - operativa
- 8. Mezi základní znaky poslání organizace nepatří (3 b.)**
- zřetelné schopnosti
 - historie
 - vazba na prostředí
 - významnost
- 9. Do teorií vedení patří (3 b.)**
- Fiedlerova situační teorie
 - Herzbergova teorie dvou faktorů
 - Maslowova hierarchie potřeb
 - Wroomova expektační teorie
- 10. Co je přímý marketing (3 b.)**
- komunikace přímo se zákazníkem
 - prezentace vlastního výrobku
 - přímá komunikace mezi dodavateli
 - zjišťování informací
- 11. Který z následně uvedených, není krokem v procesu marketingového výzkumu (3 b.)**
- studium současné situace
 - výběr výzkumné metody
 - sběr dat
 - implementace rozhodnutí
- 12. Firma předpokládá, že její výrobky se nebudou prodávat bez výrazné reklamy a podpory prodeje. Uplatňuje koncepci (3 b.)**
- výrobní
 - výrobovou
 - prodejní
 - marketingovou
- 13. Mezi velkoobchody patří (3 b.)**
- obchodní zástupci
 - hypermarkety
 - Cash and Carry
 - obchodní centra
- 14. Konkurenční výhodu získávají firmy, které nabízejí**
- jen nižší ceny než konkurence (3 b.)
 - nižší ceny nebo vyšší užitek s vyšší cenou
 - jen vyšší užitek s vyšší cenou
 - podporu zákaznického servisu
- 15. Základní funkce vykonávané distribučními mezičlánky jsou (3 b.)**
- obchodní, logistické, doplňkové
 - ekonomické, účetní, právní
 - logistické, účetní, dopravní
 - dopravní, skladovací, právní
- 16. Proces marketingového plánování má tři základní kroky (3 b.)**
- metoda BCG, metoda SWOT, metoda 4P
 - výzkum konkurence, plánování, rozhodnutí
 - situační analýza, marketingové cíle, marketingové programy
 - analýza výrobků, cíl podniku, vztahy se spotřebiteli
- 17. Černá skříňka spotřebitele je (3 b.)**
- model posílení – věrnost – spokojenost
 - modelování podle Fangilbertových rovnic
 - interakcí predispozic spotřebitele k jednání a kupního rozhodování
 - plánování, rozhodování, výzkum konkurence
- 18. Pro kulturu jako faktor marketingového makroprostředí platí (3 b.)**
- kultura je vrozená.
 - kulturu se nelze naučit
 - kultura ovlivňuje mimo jiné základní názory a hodnoty v dané společnosti
 - kultura neovlivňuje mimo jiné základní názory a hodnoty v dané společnosti
- 19. EBIT je zkratka pro (3 b.):**
- výsledek hospodaření před úroky, zdaněním a odpisy
 - výsledek hospodaření před úroky a zdaněním
 - výsledek hospodaření před zdaněním
 - výsledek hospodaření po zdanění
- 20. Cizí kapitál je výhodné použít, když (3 b.):**
- výnosnost celkového kapitálu po zdanění je vyšší než úroková míra cizího kapitálu po zdanění
 - výnosnost vlastního kapitálu po zdanění je vyšší než úroková míra cizího kapitálu po zdanění
 - výnosnost cizího kapitálu po zdanění je vyšší než úroková míra cizího kapitálu po zdanění
 - ani jedna z výše uvedených možností není správná
- 21. Vklady společníků (podnikatelů, majitelů) řadíme mezi kapitál (3 b.):**
- vlastní a interní
 - vlastní a externí
 - cizí a interní
 - cizí a externí
- 22. Ukazatel „míra věřitelského rizika“ vypočítáme podle vzorce (3 b.):**

Právě jedna odpověď je správná. Kalkulačky nepoužívat!

- a) cizí kapitál / vlastní kapitál
 b) vlastní kapitál / cizí kapitál
 c) cizí kapitál / celkový kapitál
 d) vlastní kapitál / celkový kapitál
- 23. Která z níže uvedených charakteristik není typická pro daňové odpisy? (3 b.)**
- a) daňové odpisy se počítají a uplatňují vždy ke konci roku
 b) odpisy se zaokrouhlují na celé koruny nahoru
 c) pro daňové účely může podnik použít libovolný způsob odpisování
 d) jedná se o odepisování na základě zákona o daních z příjmů
- 24. Fixní náklady podniku jsou 25.000 Kč, cena výrobku je 75 Kč, objem produkce je 1.000 ks. Podnik dosahuje zisku ve výši 25.000 Kč. Variabilní náklady na jednotku činí (4 b.):**
- a) 25 Kč
 b) 50 Kč
 c) 30 Kč
 d) 15 Kč
- 25. Podnik v roce 2012 vytvořil zisk před zdaněním a úroky ve výši 25 mil. Kč, k čemuž využíval kapitál ve výši 250 mil. Kč, zčásti cizí ve výši 100 mil. Kč. Podnik vykazuje koeficient samofinancování ve výši (zaokrouhleno na 1 desetinné místo) (4 b.):**
- a) 10 %
 b) 25 %
 c) 40 %
 d) 60 %
- 26. K měření relativní výše rizika slouží variační koeficient představující poměr: (3 b.)**
- a) průměrného očekávaného výnosu z investice a cash flow projektu
 b) směrodatné odchylky a průměrného očekávaného výnosu z investice
 c) směrodatné odchylky a kapitálového výdaje
 d) průměrného očekávaného výnosu z investice a rozptylu
- 27. Vyberte pravdivé tvrzení: (3 b.)**
- a) ukazatel rentability aktiv lze dále rozložit na součet dvou ukazatelů, a to rentabilita výnosů (resp. tržeb) a počet obrátek aktiv za jeden rok
 b) ukazatel rentability aktiv lze dále rozložit na součin dvou ukazatelů, a to věřitelské riziko a počet obrátek aktiv
 c) ukazatel rentability aktiv lze dále rozložit na součin dvou ukazatelů, a to rentabilita výnosů (resp. tržeb) a počet obrátek aktiv za jeden rok
 d) ukazatel rentability aktiv lze dále rozložit na součin tří ukazatelů, a to čistá zisková marže, počet obrátek aktiv za den a ukazatel finanční páka
- 28. Vyberte pravdivé tvrzení: (3 b.)**
- a) vydané akcie můžeme zařadit mezi cizí zdroje financování
 b) nakoupené dluhopisy jsou vlastním zdrojem financování dlouhodobého majetku podniku
 c) vydané dluhopisy můžeme označit jako externí zdroj financování
 d) financování pomocí vydaných dluhopisů se nazývá samofinancováním
- 29. Vyberte pravdivé tvrzení: (3 b.)**
- a) jako racionální věřitel dám, za jinak stejných okolností, přednost úvěru s vyšší efektivní úrokovou mírou
 b) racionální investoři preferují za jinak stejných okolností větší kapitálový výdaj než menší
 c) jako racionální věřitel dám, za jinak stejných okolností, přednost úvěru s nižší efektivní úrokovou mírou
 d) každý racionální investor vždy preferuje vyšší riziko a větší kapitálový výdaj než menší
- 30. Vyberte pravdivé tvrzení: (3 b.)**
- a) hodnota doby obratu zásob je vždy větší nebo rovna hodnotě doby splatnosti pohledávek
 b) hodnota doby obratu zásob je vždy větší než doba obratu závazků
 c) ukazatel doby obratu zásob ve dnech se vypočítá jako poměr průměrného stavu zásob a roční výše tržeb, výnosů nebo nákladů
 d) ukazatel doby obratu zásob ve dnech se vypočítá jako poměr průměrného stavu zásob a denní výše tržeb (resp. výnosů nebo nákladů)
- 31. Termínovaný účet je spojený s 4% roční nominální úrokovou mírou. Vypočítejte (přesně podle vzorce) hodnotu reálné úrokové míry, pakliže průměrná roční míra inflace činí 1,5 %. Vyjádřete v procentech: (4 b.)**
- a) 5,5 %
 b) 1,403 %
 c) 2,463 %
 d) 2,52 %
- 32. Srovnávací analýzy ukázaly, že se naše akciová společnost blíží svým potenciálem a výkony těm nejlepším ze souboru srovnatelných podniků. V souboru srovnatelných podniků byla zjištěna dividendová výnosnost (počítaná jako poměr dividendy na akcii a tržní ceny akcie) ve výši 8 %. Je-li poslední dividendy na akcii u naší oceňované společnosti 220 Kč, pak dílčí odhad hodnoty akcie této společnosti pomocí metody srovnatelných podniků bude: (4 b.)**
- a) 2 750 Kč
 b) 2 376 Kč
 c) 2 088 Kč
 d) 3 823 Kč

| Varianta1 | A5 | B6 | C2 | D1 | E5 | F6 |
|-----------|----|----|----|----|----|----|
| ot. 1 | B | A | D | C | C | D |
| ot. 2 | C | B | D | A | C | A |
| ot. 3 | B | A | D | C | A | D |
| ot. 4 | C | A | B | D | C | B |
| ot. 5 | A | A | B | D | D | D |
| ot. 6 | B | A | B | D | B | C |
| ot. 7 | D | D | D | C | A | C |
| ot. 8 | A | C | C | A | C | D |
| ot. 9 | C | B | B | A | D | A |
| ot. 10 | A | C | D | C | B | A |
| ot. 11 | D | A | B | B | A | D |
| ot. 12 | A | B | A | C | C | C |
| ot. 13 | B | B | D | D | C | C |
| ot. 14 | D | B | B | B | C | B |
| ot. 15 | D | D | C | B | A | A |
| ot. 16 | B | B | D | A | D | C |
| ot. 17 | A | B | A | B | C | C |
| ot. 18 | C | D | D | C | C | C |
| ot. 19 | C | A | B | C | C | B |
| ot. 20 | C | B | C | A | B | A |
| ot. 21 | A | A | B | B | B | B |
| ot. 22 | B | B | A | C | A | A |
| ot. 23 | C | D | D | D | A | C |
| ot. 24 | B | C | A | B | D | A |
| ot. 25 | C | A | B | A | A | D |
| ot. 26 | C | D | B | A | C | B |
| ot. 27 | D | C | A | D | A | C |
| ot. 28 | A | B | D | C | B | C |
| ot. 29 | C | B | A | B | C | A |
| ot. 30 | B | A | B | C | D | D |
| ot. 31 | D | D | C | A | A | C |
| ot. 32 | A | C | C | B | C | A |